

COMPACT
disc

取扱説明書

SEGA SATURN™



STV™
FOR
SEGA SATURN

はなはな
アニマル™

世界飼育係選手権

推奨年齢
全年齡

SEGA™



注意

セガサターンCDしょうじょう使用上ちゅういのご注意

●健康上けんこうじょうのご注意ちゅうい●

ごくまれに強い光の刺激や点滅、テレビ画面などを見ていて、一時的に筋肉のけいれん・意識の喪失等の症状を起こす人がいます。こうした経験のある方は、このソフトを使用する前に必ず医師と相談してください。また、使用中にこのような症状が起きたときは、すぐに使用をやめ、医師の診察を受けてください。

●キズや汚よごれをつけない●

ディスクの両面にはキズや汚れをつけないよう、扱いには注意してください。また、ディスクを曲げたりセンター孔を大きくしないでください。

●文字を書いたりしない●

ディスクの両面には文字を書いたり、シールなどを貼らないでください。

●保管場所ほかんばしょに注意ちゅういする●

使用後は元のケースに入れ、高温・高湿になる場所を避けて保管してください。

●ソフトを使用しょうするときには●

このソフトを使用するときは、部屋を明るくし、なるべくテレビ画面から離れてください。また、健康のため、1時間ごとに10～20分の休憩をとり、疲れているときや睡眠不足での使用は避けてください。

●汚よごれを拭ふくときは●

レンズクリーニングなどに使うやわらかい布で、中心部から外周部に向かって放射状に軽く拭き取ってください。なお、シンナーやベンジンなどは使わないでください。

セガサターンCDは、セガサターン専用ソフトです。普通のCDプレイヤーなどで使用すると、ヘッドホンやスピーカーなどを破損する恐れがありますので、絶対に使用しないでください。

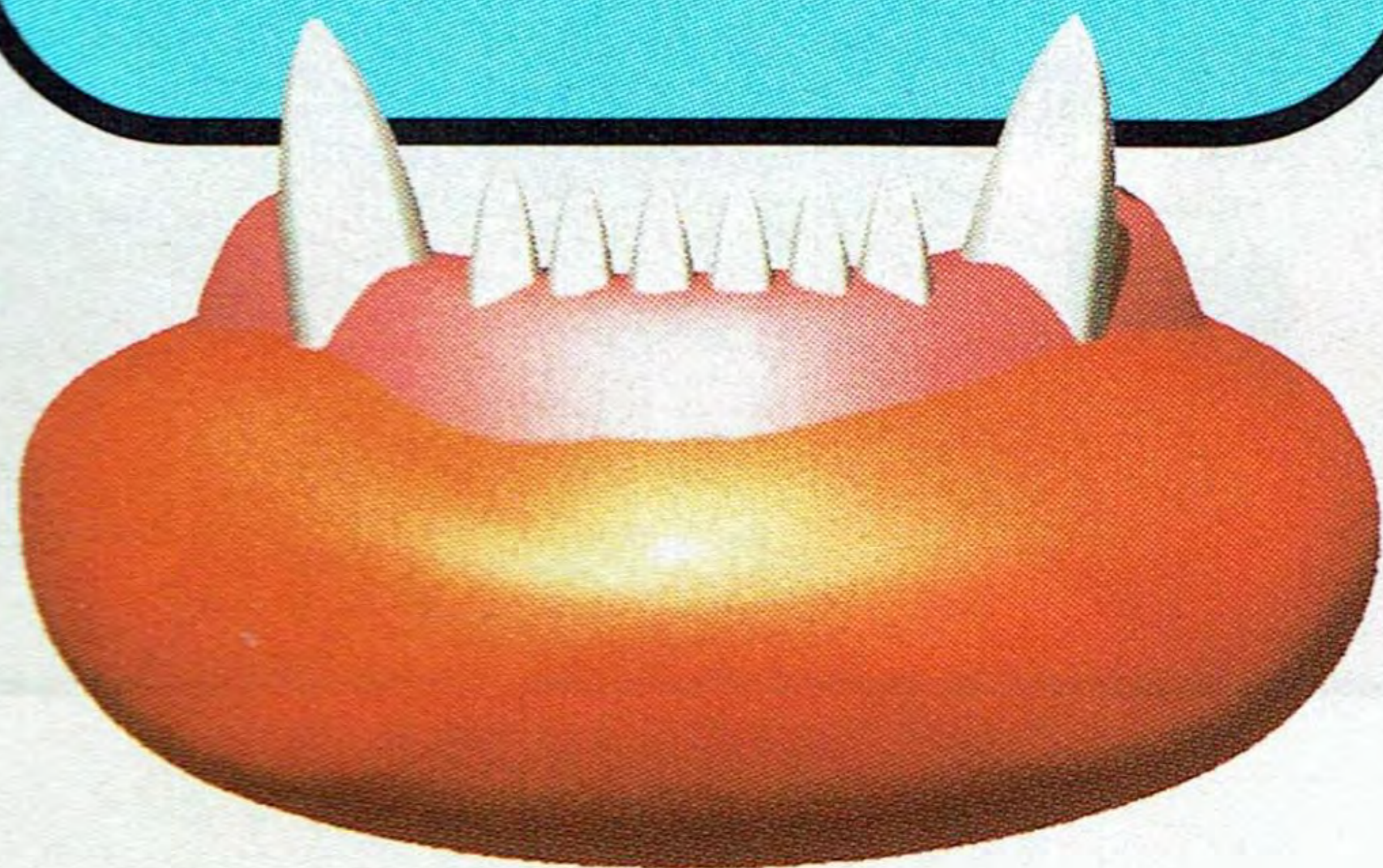
セガサターンをプロジェクションテレビ(スクリーン投影方式のテレビ)に接続すると、残像光量による画面焼けが生じる可能性があるため、接続しないでください。

■このディスクを無断で複製することおよび賃貸業に使用することを禁じます。

■セガサターン本体の取扱説明書もあわせてご覧ください。



このたびはセガサターン専用ソフト「ばくばくアニマル 世界飼育係選手権」をお買い上げいただき誠にありがとうございました。ゲームを始める前に必ずこの取扱説明書をお読みください。



もくじ

ストーリー	4
操作方法	8
ゲームの始め方	9
ゲームの遊び方	10
アーケード版	12
リーグ戦	16
飼育係技術者試験	20
おふしょん	22
達人への道	23
キャラクター紹介	24
スペシャルサンクス	26

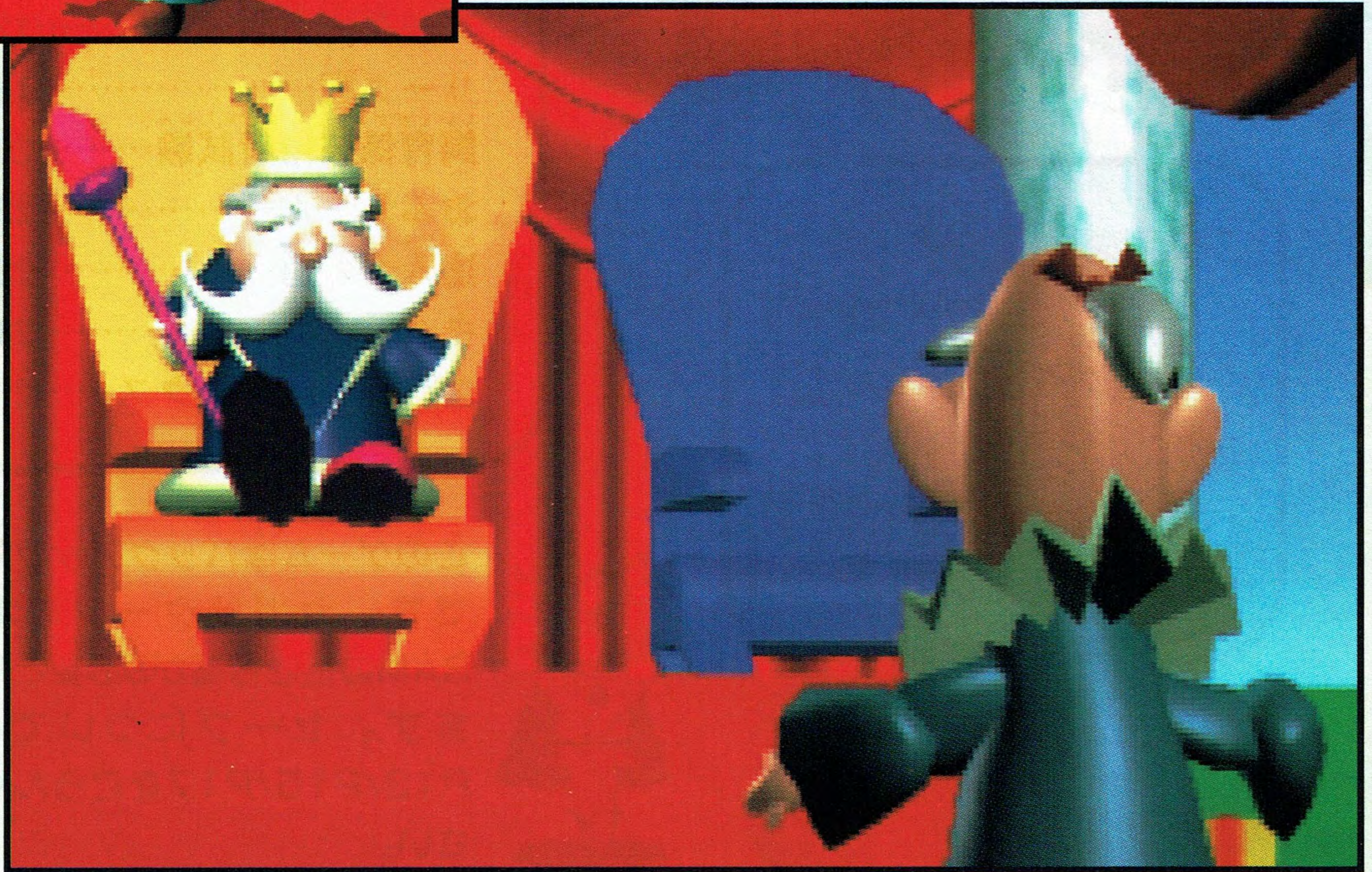


このゲームはバックアップ対応です。セガサターンの本体RAMの空き容量が9必要となります。セーブについては、P13/P15/P17をごらんください。

ストーリー



むかしむかし へいわ おうこく
昔々あるところに、平和な王国がありました。
あるひ
ある日のことです。
しろ だいじん おう
お城の大臣が、おおあわてで王さまのところに
やってきました。



おう ひめ あたら
王さま、姫さまが新し
いペットを飼いたいと
のおおせです。

ワシントン^{じょうやく}条約も何も
あったものではないで
すからな、

なに、またか。まった
く^{ひめ}姫のペット^ず好きにも
こま
困ったものじゃわい。

まったくあの
ばかむす…！

なに！
なんともうした？

ストーリー



アセ

あ、いえ、その、
ひめ
姫さまがおやさし
しょうこ
い証拠でしょう。

やさ
優しいのはいいんじやが、
ひめ
姫はろくに世話をせんじや。

アセ

ええ、
そうですとも。
えへへ、

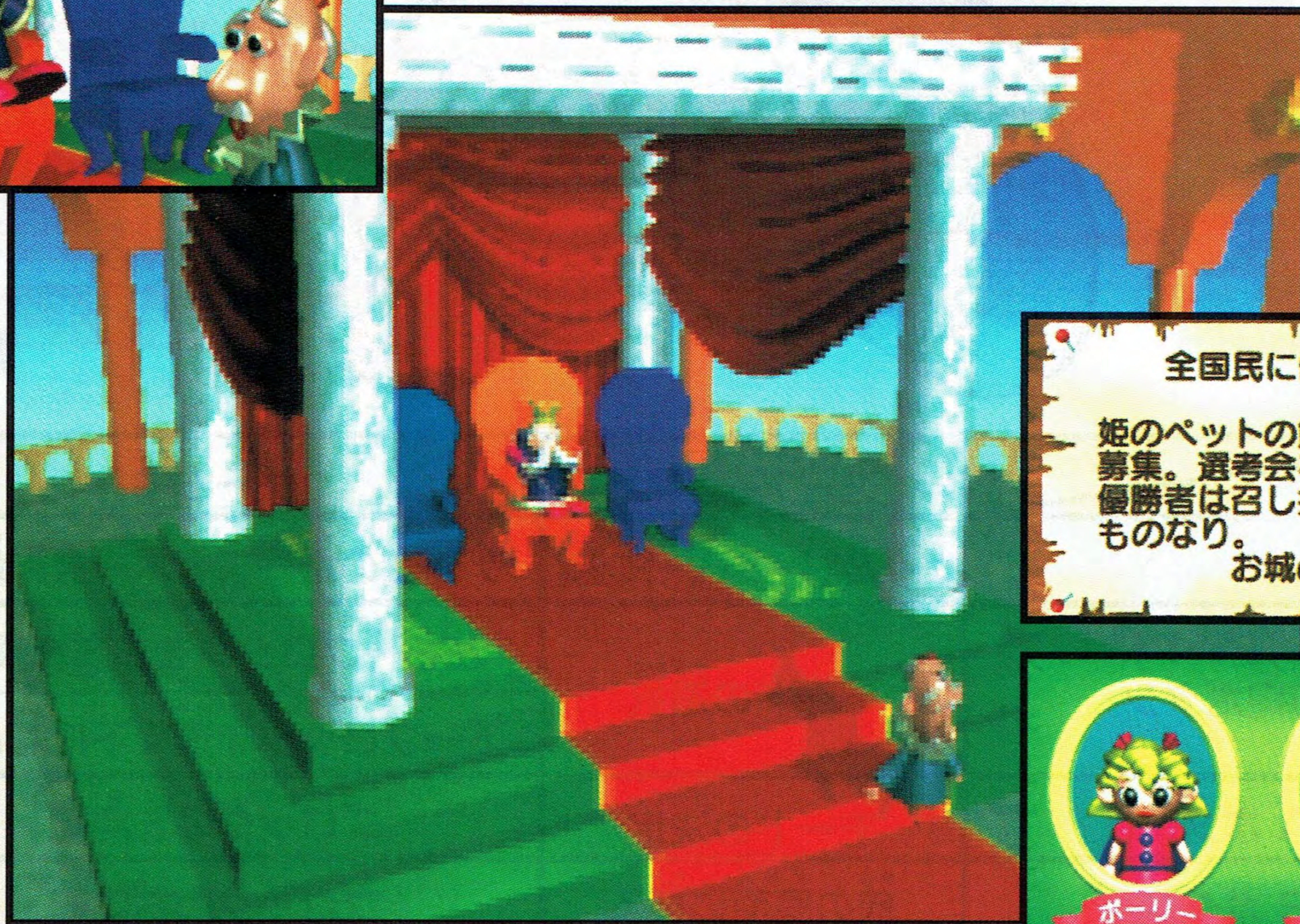


いかがでしょう、王さま。
おう
しいくがかり やと
飼育係を雇うというのは。

おお、それはよい！
さっそく^{ぜんこく}全国に^{ふれ}布令^だを出せ！



^{だいじん}大臣はさっそく^た立^{ふだ}て札^たを立て、
このことを^{ひろ}広く^よ世に^し知らしめました。



全国民に告ぐ

姫のペットの飼育係を
募集。選考会を行い、
優勝者は召し抱える
ものなり。
お城の王様より



ポーリー

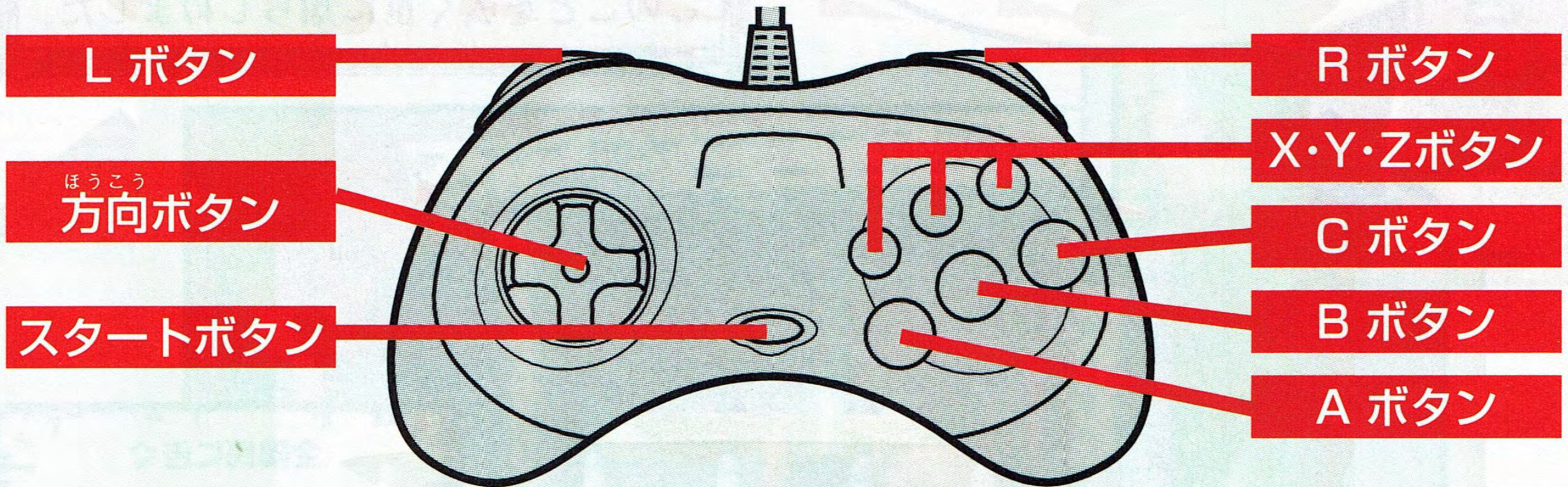


ゴン

すると、^{くにじゅう}国中から^{うで}腕に^{おぼ}覚えのある^{おおぜい}大勢の^{しいくがかりしがんしゃ}飼育係志願者が^{あつ}集まってきました。ポーリーとゴンもその中の^{なか}1人^{ひとり}です。さて、^{ふたり}2人は^{しろ}めでたく^めお城に^{かか}召し抱えられるでしょうか……？

操作方法

このゲームは1~2人用です。2人でプレイする場合は、本体のコントロール端子1と2にコントロールパッドを接続してください。



	モード選択時	ゲーム中
スタートボタン	ゲームのスタート・モードの決定	ゲームのポーズ・ポーズの解除
方向ボタン	モードの選択	左右→ブロックを左右に移動
		下→ブロックを速く下に落とす
Aボタン	モードの決定	ブロックの左回転
Bボタン	前の画面に戻る	ブロックの右回転
Cボタン	モードの決定	ブロックの右回転
X・Y・Zボタン	使用しません	使用しません
L・Rボタン	使用しません	ブロックを速く下に落とす

ゲームの始め方

セガサターン本体の電源を入ると、デモ画面に続きタイトル画面が表示されます。

タイトル画面でスタートボタンを押すと、メインメニューになります。方向ボタン上下でモードを選び、A/C/スタートボタンを押して決定してください。



タイトル画面

アーケード版

アーケードゲームで大人気の「ばくばくアニマル」の移植モードです。→P12

リーグ戦

最大5人まで出場選手を登録し、それぞれの対戦記録を保存できる2人対戦専用のセガサターンオリジナルのモードです。→P16

飼育係技術者試験

コンピューターを相手に対戦し、その内容でレイヤーの技量を判定します。→P20

おぷしょん

コントロールパッドの設定変更やアーケードモードの記録を見ることができます。→P22

※セガサターンにRAMカートリッジを接続しているときは、デモ画面になる前に「使用するバックアップRAMを選択してください」と表示されます。方向ボタンでカーソルを動かし、A/Cボタンで決定してください。デモ画面が始まります。また、データを記録するための空き容量が足りないときなどにもメッセージが表示されます。メッセージに従ってください。

ゲームの遊び方

上から落ちてくる動物ブロックとエサブロックを組み合わせさせてブロックを消しましょう。ブロックが画面の一番上まで積み重なると負けてしまいます。多くのブロックを一度に消したり、続けて数種類のブロックを消し、連鎖を起こすと対戦相手に邪魔なブロックを降らせることができます。

画面の見方

ネクストブロック

ドキドキメーター

プレイフィールド



ネクストブロック

ドキドキメーター

キャラクター表示/勝ち星表示

プレイフィールド

ネクストブロック……

次に落ちてくるブロックがここに表示されます。ブロックは画面中央に向かい（プレイヤー1は右側に向かい、プレイヤー2は左側に向かい）2個ずつ順番に落ちてきます。

ドキドキメーター……

相手からの攻撃で降ってくるブロックの数が表示されます。

プレイフィールド……

この中で対戦を行います。ブロックが中央の一番上まで積み重なると負けです。

キャラクター表示/勝ち星表示……

コンピューターとの対戦時には、ここに相手キャラクターが表示されます。

2人プレイ時には、ここにプレイヤーの勝ち星が表示されます。

☆赤い文字はプレイヤー1の表示で、青い文字はプレイヤー2の表示です。

どうぶつ
動物ブロックとエサブロックの関係

どうぶつ
動物ブロック、エサブロックにはそれぞれ5種類あります。

ブロックは、動物ブロックとエサブロックの組み合わせによって食べる(消す)ことができます。

食べ(消し)方は、右の矢印で繋がれた動物ブロックとエサブロックを上下左右にくっつけることです。繋がったエサブロックに合った動物ブロックを繋げるとすべてのエサブロックを食べる(消す)ことができます。

また、動物ブロックとエサブロックの他にBBコインがあります。このBBコインは、下にあるブロックと同じブロックをすべて消すことができます。



アーケード版

アーケード版を選択すると①の画面が表示されます。方向ボタン左右で項目を選び、A/B/C/スタートボタンで決定してください。



ひとりであそぶ

コンピューターを相手に対戦する1人用のストーリーモードです。

相手のコンピューターの強さを方向ボタンで選び、A/B/C/スタートボタンで決定してください。ゲームが始まります。また、コントロールパッドが2つセガサターンに接続されているとき、もう一方のコントロールパッドのスタートボタンを押すと、ゲームの途中でも乱入することができ、「ふたりでバトル」になります。



←コンピューターの強さは、おけいこが一番弱く、おじょうずが一番強い。

ふたりでバトル

人間2人で対戦することができます。方向ボタン上下でブロックの落ちる速を選び、A/C/スタートボタンで決定してください。ゲームが始まります。なお、この項目は、コントロールパッドがセガサターン本体に2個接続されているときのみ選ぶことができます。



←ブロックの落ちる速は、マッハ1が一番遅く、マッハ5が一番速い。

ルールへんこう

ゲーム中のルールを変更することができます。方向ボタン上下で項目を選び、左右で設定の変更ができます。Bボタンを押すと設定の変更が行われ^{おこな}ないままP.12の①の画面に戻ります。

- CPU難度**…………… コンピューターの強さを「激弱・やや弱・中くらい・やや強・激強」の5段階から選ぶことができます。
- 対CPU戦**…………… 「ひとりであそぶ」時の対戦形式を「1本勝負・2本先取・3本先取」の中から選ぶことができます。
- 2P対戦**…………… 「ふたりでバトル」または、乱入対戦時の対戦形式を「1本勝負・2本先取・3本先取」の中から選ぶことができます。
- 飼育動物種**…………… ゲーム中に使われる動物ブロック・エサブロック、それぞれの種類を「1～5種」の中から選べます。
- 頭：エサ**…………… ゲーム中に使われる動物ブロック・エサブロックの出現比率を「1:1・1:2・1:3・1:4・1:5」の中から選べます。
- 標準設定に戻す**…………… 一番最初の設定に戻します。
- へんこうおわり**…………… A/Cボタンを押すとP. 12の①の画面に戻ります。

※ルールの変更をすると新しいルールがセガサターン本体にセーブされ、電源を切っても次回からは新しいルールでゲームをすることができます。

ゲームオーバーとコンティニュー

ブロックが画面の一番上まで積み重なり、対戦相手に負けると「CONTINUE?」の文字が表示されます。カウントダウンが0になる前にスタートボタンを押すとゲームを続きから再開することができます。A/B/Cボタンを押すとカウントダウンが早くなります。カウントダウンが0になると下記のようにになります。

ひとりで遊ぶ



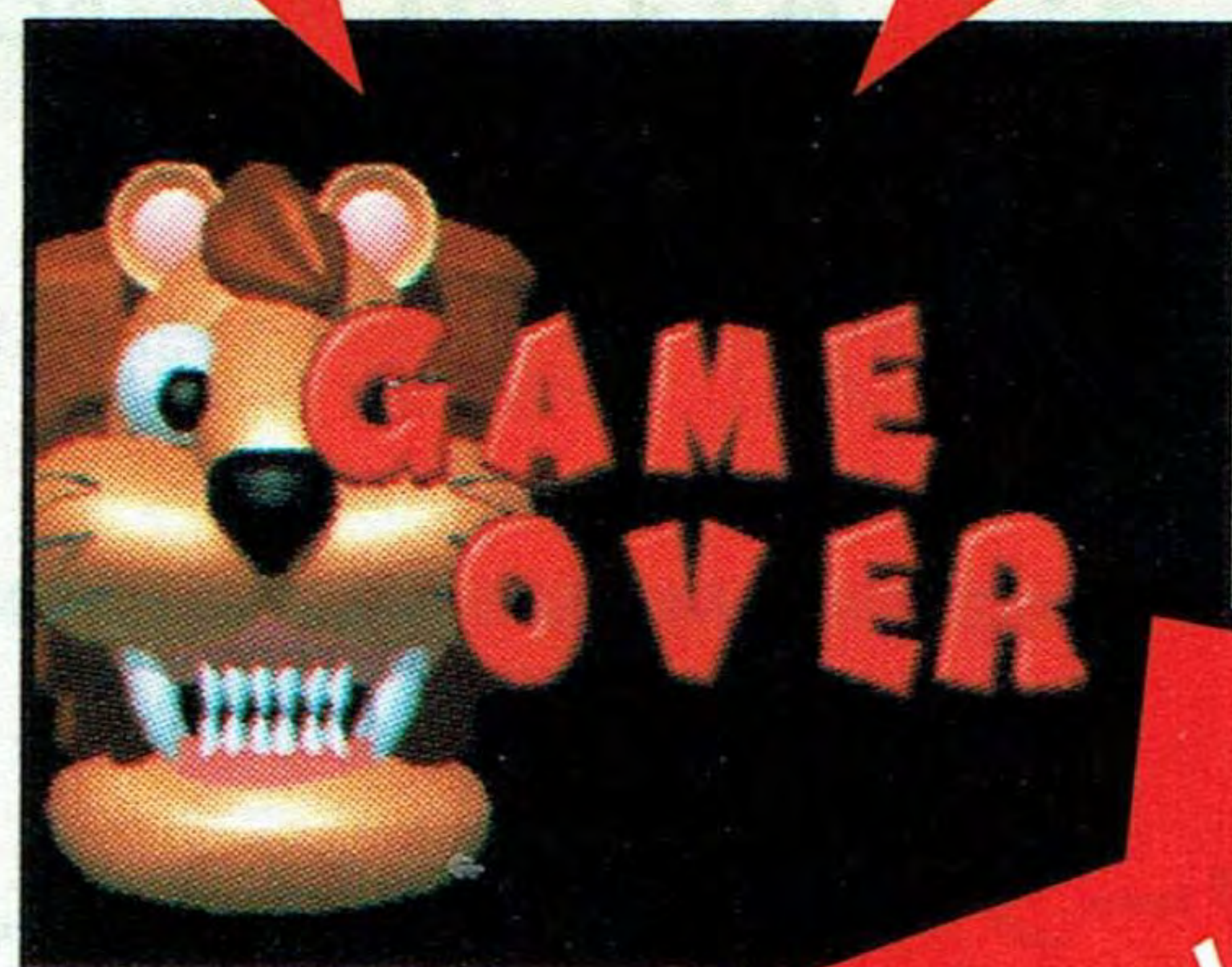
ふたりでバトル



ひとりで遊ぶに乱入



カウントダウンが0になると



ゲームオーバー

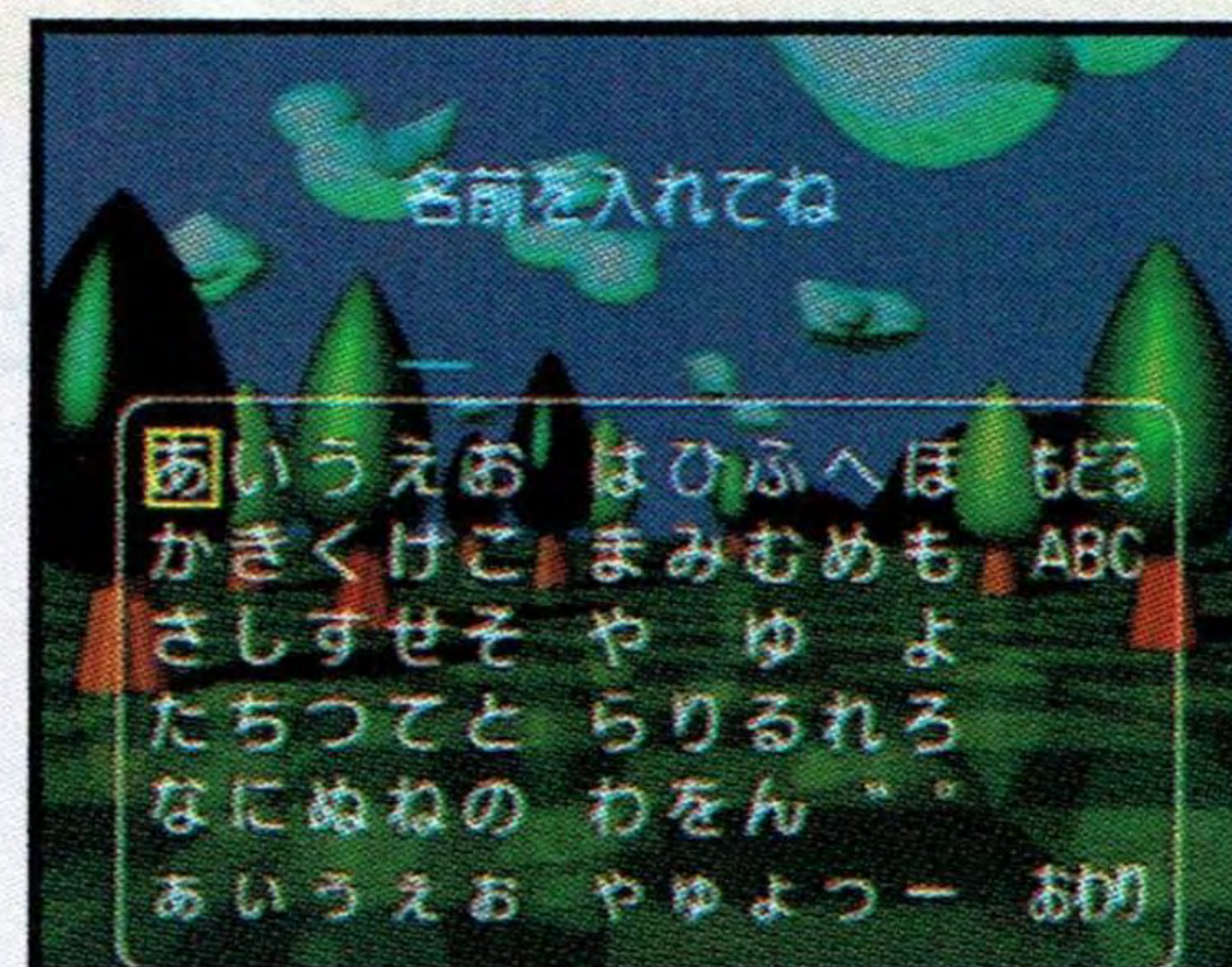
カウントダウンが0になると



乱入される前に戻ります。

ネームエントリー

「ひとりであそぶ」で新記録を樹立すると、ゲームオーバーになったときやステージをクリアしたとき、または全ステージをクリアしたときにネームエントリー画面となり、「達人」として名前を記録することができます。方向ボタンで文字テーブル上の文字を選び、A/Cボタンで入力してください。「おわり」を選ぶとネームエントリー画面が終わり名前が記録されます。



ネームエントリーができる記録

ネームエントリーのできる記録は以下の5種類です。

- ① 最高得点
- ② 最短時間でステージクリア
- ③ 相手に最も多くの攻撃ブロックを送る
- ④ 最短時間で全ステージクリア
- ⑤ 最も多く連鎖する

これらの記録を樹立した人は、以後おぷしょんの大臣のお部屋で「記録を消す」を選ぶか新たに記録を塗り替えられるまで大臣のお部屋に名前が残ります。

※記録のデータは自動的にセーブされるので、タイトル画面以外で電源スイッチやリセットボタンを押すとセーブデータが壊れる恐れがあります。

< 達人の資格 >

1. 「ひとりであそぶ」時の記録のみを対象とする（「おけいこ」は除く）。
2. 「CPU難度」は中くらい以上であること。
3. 「対CPU戦」は一本勝負であること。
4. 「飼育動物種」は4種以上であること。
5. 「頭：エサ」の設定は問わない。

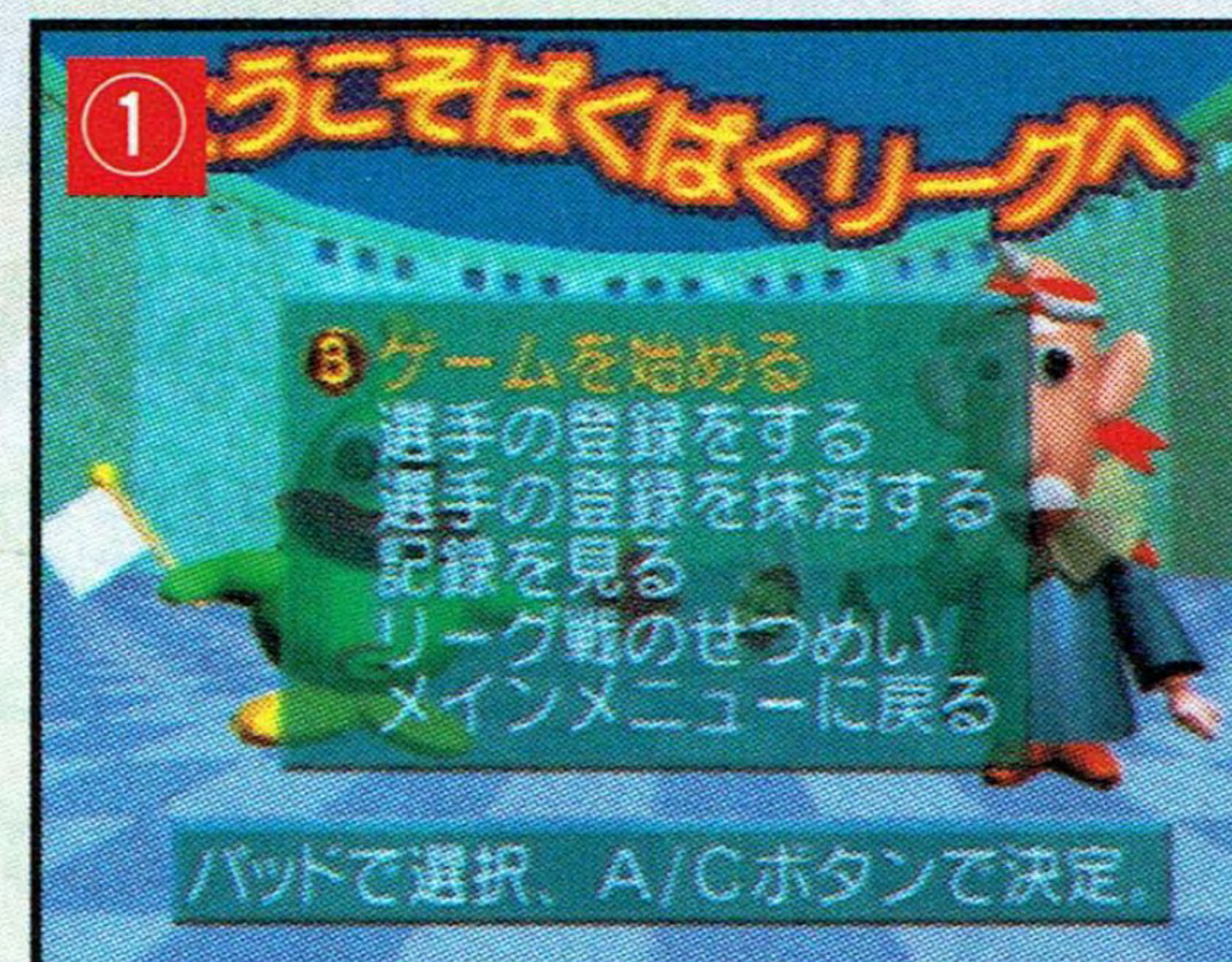
これらの設定はアーケード版の「ルールへんこう」内で行うものとする。以上、各自達人の座をめざし精進されたし。

Bボタンでメニューに戻る

← 達人になるには、資格を必要とします。 資

リーグ戦

リーグ戦を選択すると①のリーグメニュー画面が表示されます。方向ボタン上下で項目を選び、A/Cボタンで決定してください。

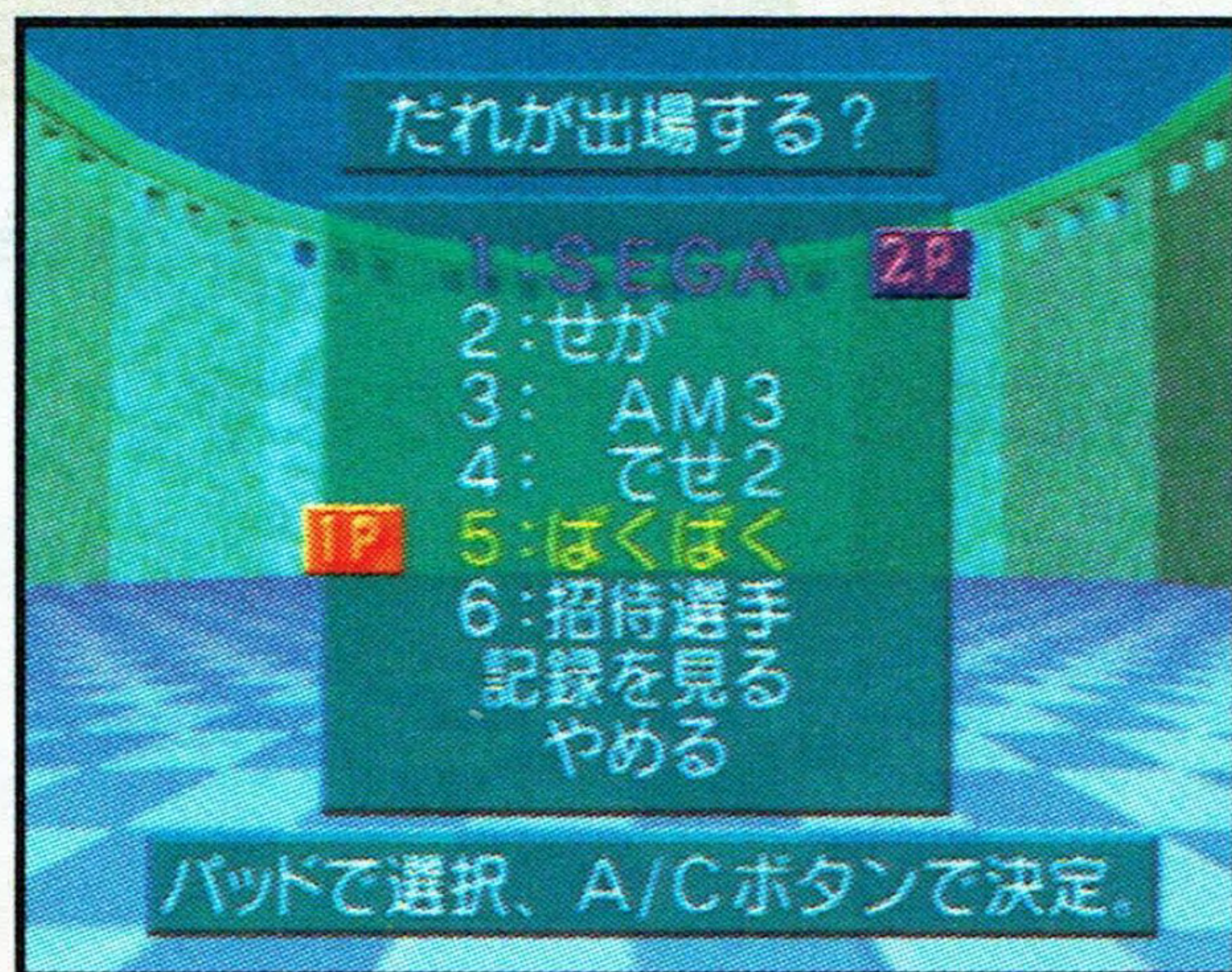


ゲームを始める -ゲームをはじめる-

この項目は、コントロールパッドをセガサターン本体に2個接続して選んでください。

出場選手選択画面

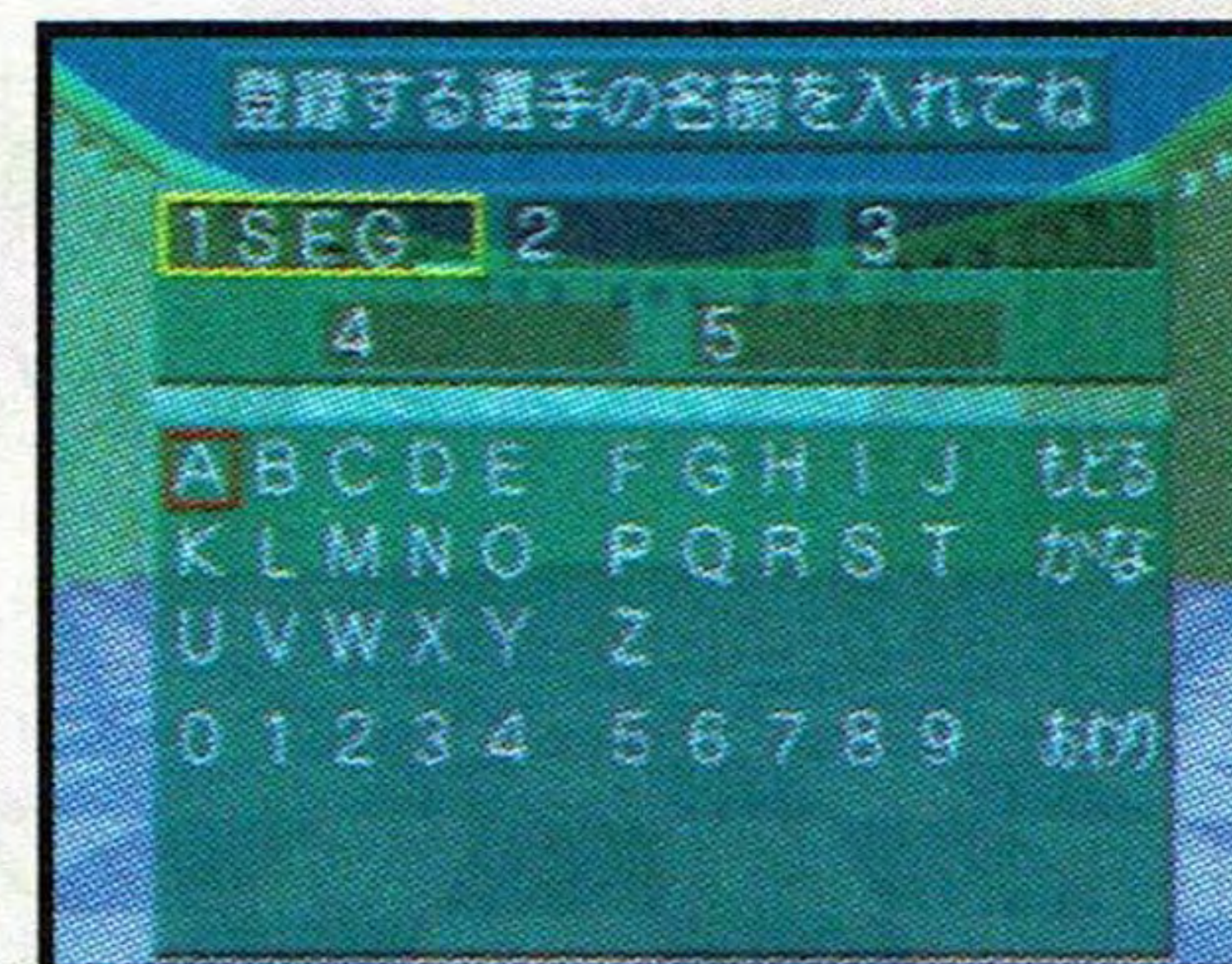
方向ボタンで出場する選手をコントロールパッド1・コントロールパッド2でそれぞれ選び、A/Cボタンで決定してください。出場する選手を選ぶとゲームが始まります。



←招待選手を選ぶと選手として登録されてない人も遊ぶことができますが、対戦記録をセーブすることはできません。

選手の登録をする-せんしゆのとうろくをする-

リーグモードに出場し、対戦記録を残すことのできる選手（プレイヤー）を登録します。方向ボタンで文字テーブル上の文字を選び、A/Cボタンで入力してください。入力終了後に「おわり」を選ぶかスタートボタンを押すと、選手を登録することができます。背番号1～5まで順番に登録していき、最大5人まで登録することができます。登録作業が終了すると①の画面に戻ります。ただし、5人の選手がすでに登録されている場合は、この項目を選ぶことができません。



選手の登録を抹消する-せんしゆのとうろくをまっしょうする-

登録されている選手（プレイヤー）の登録を抹消します。方向ボタン上下で登録を抹消する選手を選び、A/Cボタンを押すと登録抹消選手確認画面になります。登録抹消選手確認画面では、方向ボタン上下で「はい」「いいえ」を選び、A/Cボタンを押して決定してください。「はい」を選んだ場合は、登録抹消メッセージを表示後、「いいえ」を選んだ場合は、そのまま登録抹消選手選択画面に戻ります。Bボタンを押すと「いいえ」を選んだことと同じになります。また、選手が1人も登録されていない場合は、この項目を選ぶことができません。登録抹消選手選択画面でBボタンを押すか、「おわり」を選び、A/Cボタンを押すと①の画面に戻ります。

記録を見る-きろくをみる-

登録されている選手の対戦記録を見ることができます。順位画面では、方向ボタン上下で選手名を選び、A/Cボタンを押し決定してください。個人戦績を見ることができます。

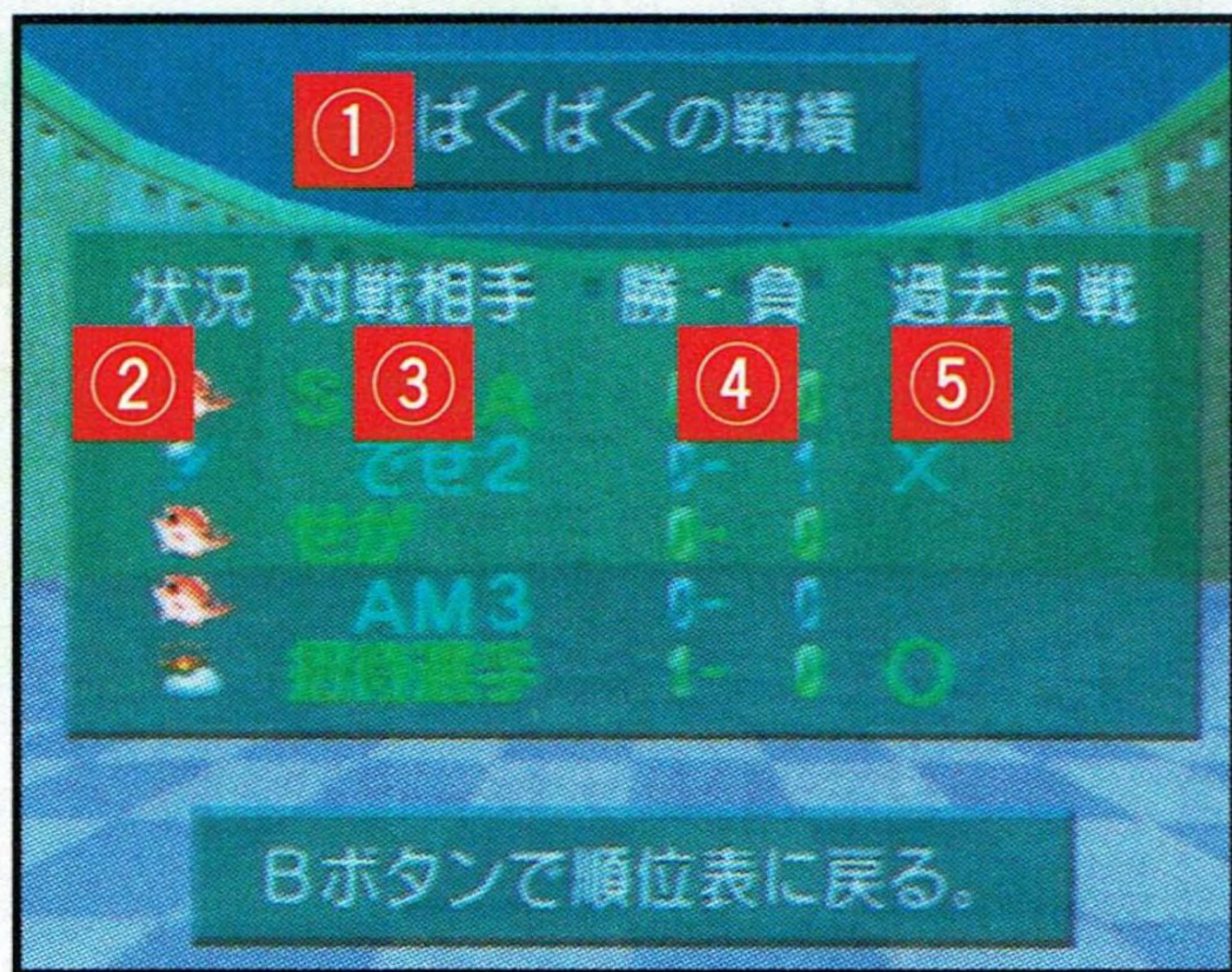
Bボタンを押すか「リーグメニューに戻る」を選び、決定するとP.16の①のリーグメニュー画面に戻ります。

ただし、選手が1人も登録されていない場合は、この項目を選ぶことができません。



↑ この順位画面で順位を知ることができる。

個人戦績の見方



Bボタンを押すと順位画面に戻ります。

①選手名：選んだ選手の名前が表示されます。

②状況：相手ごとの対戦状況が表示されます。

☀はその選手に大きく勝ち越しています。

☁はその選手に少し勝ち越しています。

☁はその選手に少し負け越しています。

☁はその選手に大きく負け越しています。

🐟はその選手と互角の対戦成績です。

③対戦相手：対戦相手の名前が表示されます。

④勝一敗：対戦相手との勝敗数が表示されます。

⑤過去5戦：過去5戦での対戦相手との勝敗が表示されます。

リーグ戦のせつめい-リーグせんのせつめい-

この項目^{こうもく}を選^{えら}ぶと、リーグ戦^{せん}についての簡単^{かんたん}な説明^{せつめい}を見^みることができ^かます。Bボタンを押^おすとP.16の①のリーグメニュー^{めん}画面^{もど}に戻^{もど}ります。

リーグ戦モードのせつめい

リーグ戦モードでは、あらかじめ選手を登録しておき、登録された選手同士で対決します。

選手は最高5人まで登録できます。

登録されていないプレイヤーも、「招待選手」として参加することができます。

各登録選手の戦績はRAMに保存され、対戦成績やリーグ内順位を見ることができます。

Bボタンでメニューに戻る

やめる

この項目^{こうもく}を選^{えら}ぶと、リーグ戦^{せん}を終^おわりメインメニュー^{もど}に戻^{もど}ることができ^かます。

メインメニュー

アーケード版

リーグ戦

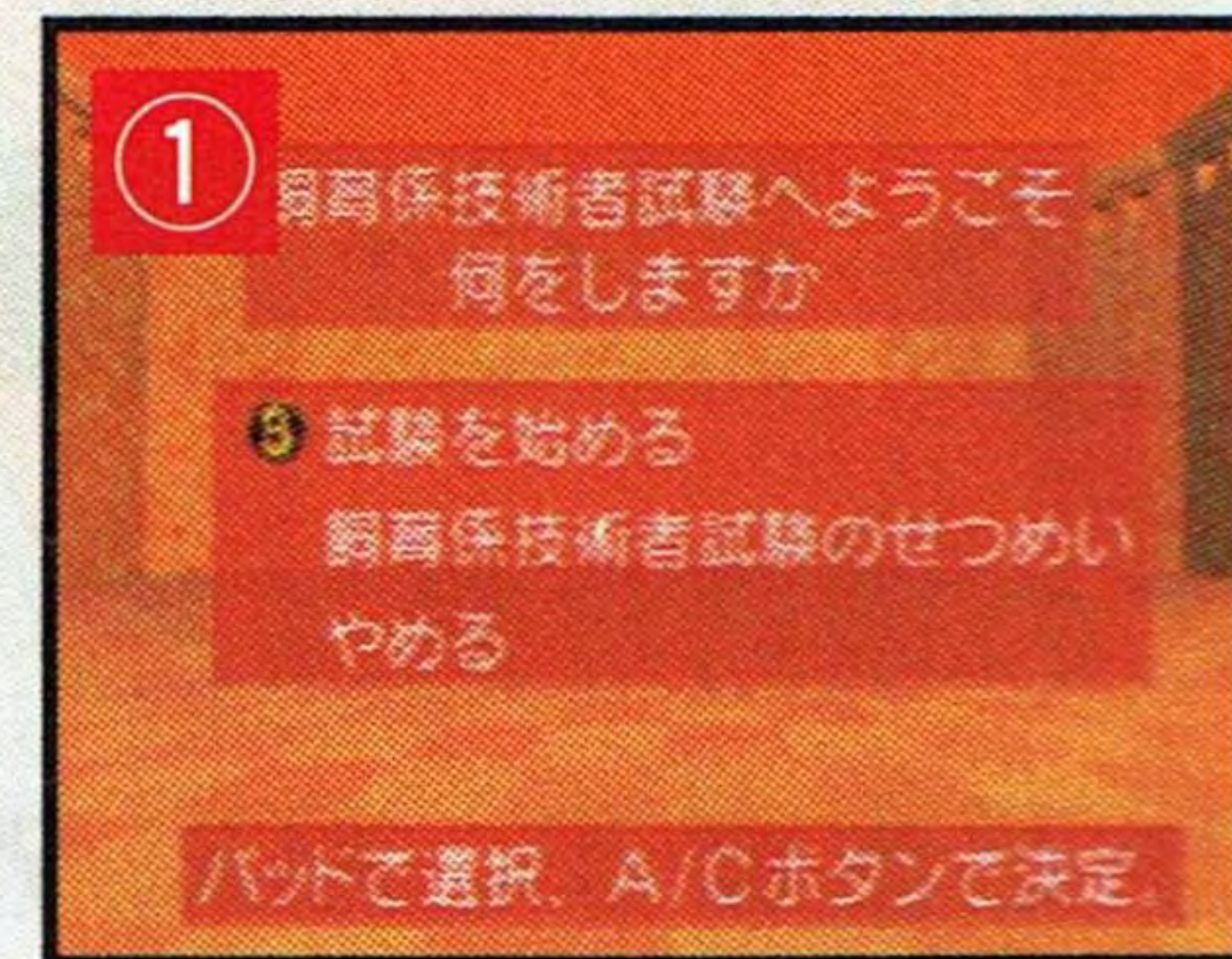
習得係技術者試験

おぼしよん



飼育係技術者試験

飼育係技術者試験を選択すると①のメニュー画面が表示されます。
方向ボタン上下で項目を選び、A/Cボタンで決定してください。

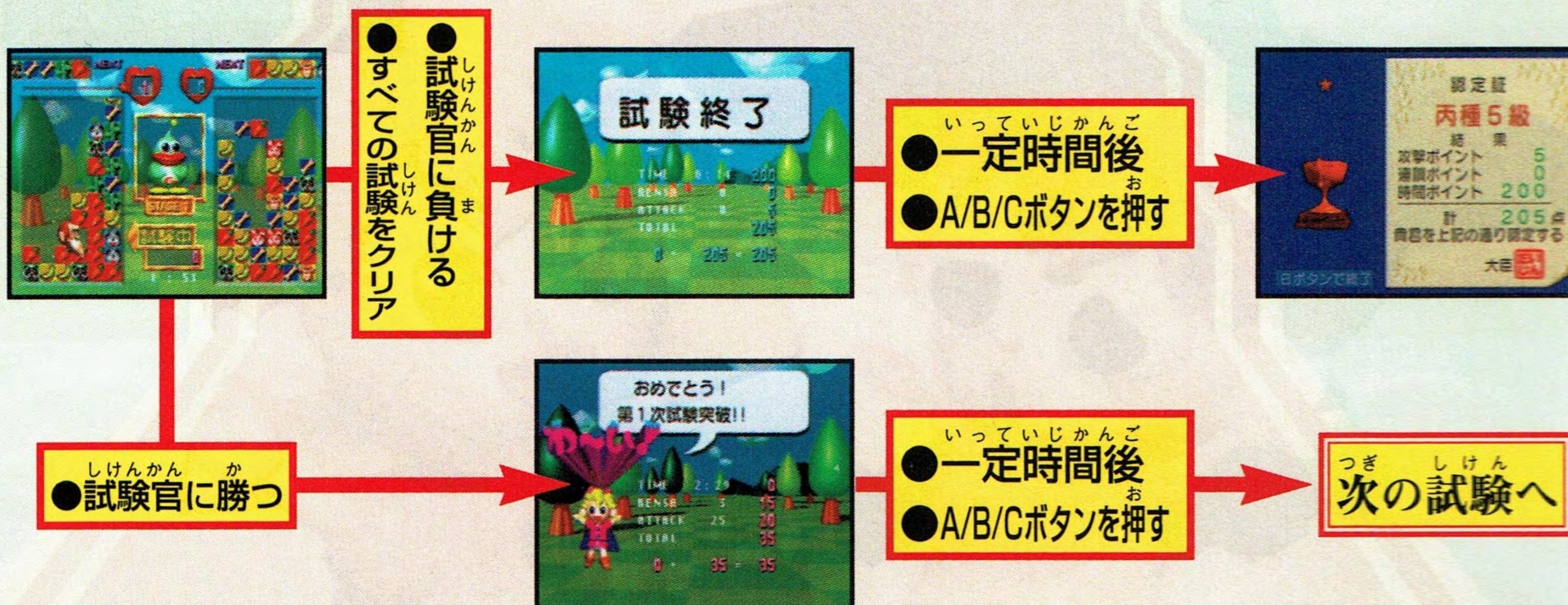


試験を始める -しけんをはじめる-

この項目を選ぶと、試験官（コンピューター）を相手に対戦が始まります。試験官に勝つと試験突破画面が表示され、一定時間が経過すると、次の試験官との対戦が始まります。

試験官に負けるか、9つの試験すべてをクリアすると試験終了画面が一定時間表示され、認定画面になります。

認定画面では、Bボタンを押すと①のメニュー画面に戻ります。



飼育係技術者試験のせつめい-しいくがかりぎじゅつしゃしけんのせつめい-

この項目を選^{こうもく えら}ぶと、飼育係技術者試験^{しいくがかりぎじゅつしゃしけん}についての簡単^{かんたん}な説明^{せつめい}を見^みることができます。Bボタンを押^おすとP.20の①のメニュー^{がめん もど}画面^{がめん もど}に戻^{かへ}ります。

飼育係技術者試験のせつめい

飼育係技術者試験モードでは、プレイヤーの技量を判定します。

ここでは、コンピュータと対戦し、そのゲーム内容により、プレイヤーの熟練度を判定します。

Bボタンでメニューに戻る

やめる

この項目を選^{こうもく えら}ぶと、飼育係技術者試験^{しいくがかりぎじゅつしゃしけん}を終わ^おりメインメニュー^{がめん もど}に戻^{かへ}ることができます。

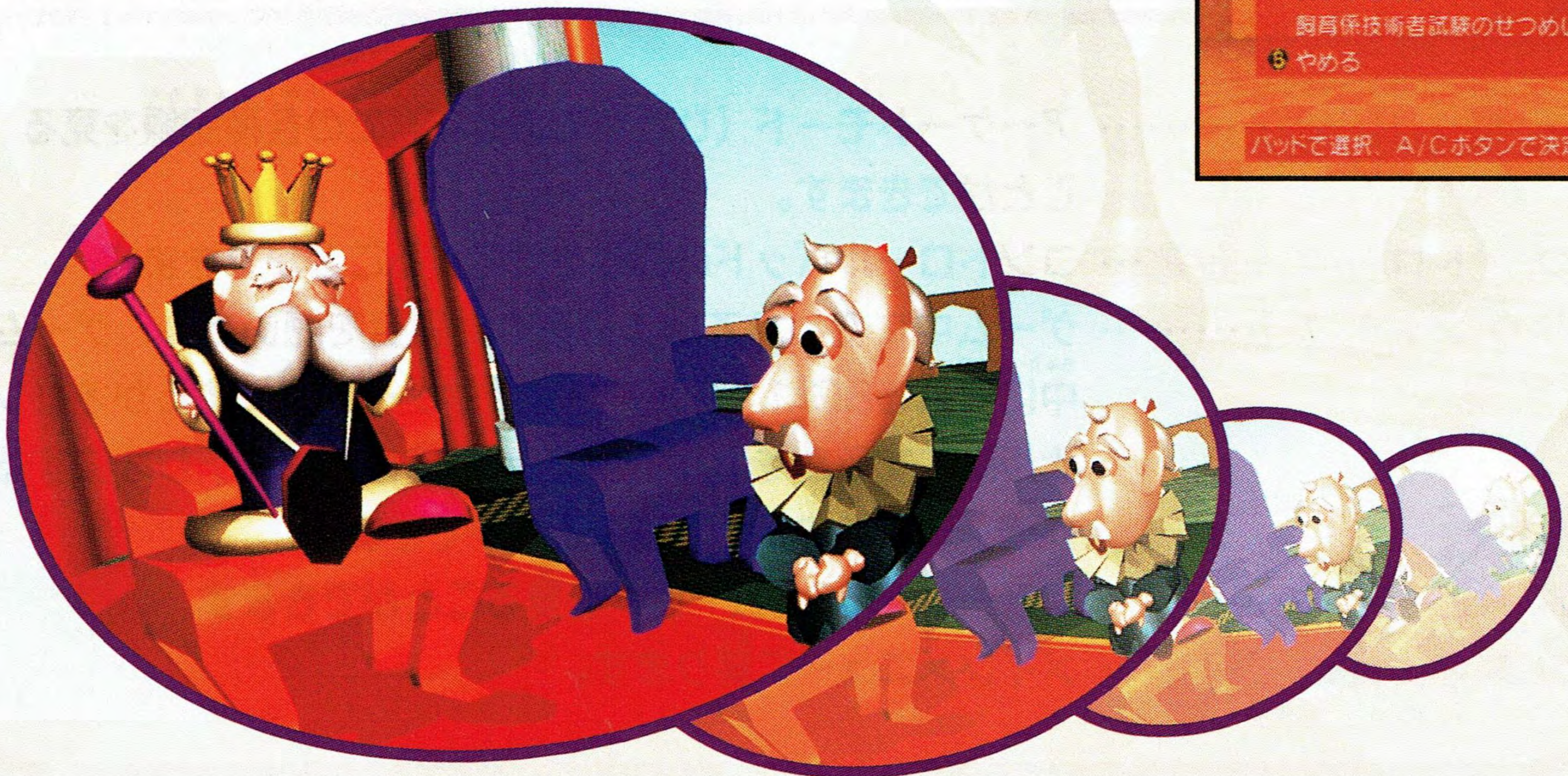
飼育係技術者試験へようこそ、何をしますか

試験を始める

飼育係技術者試験のせつめい

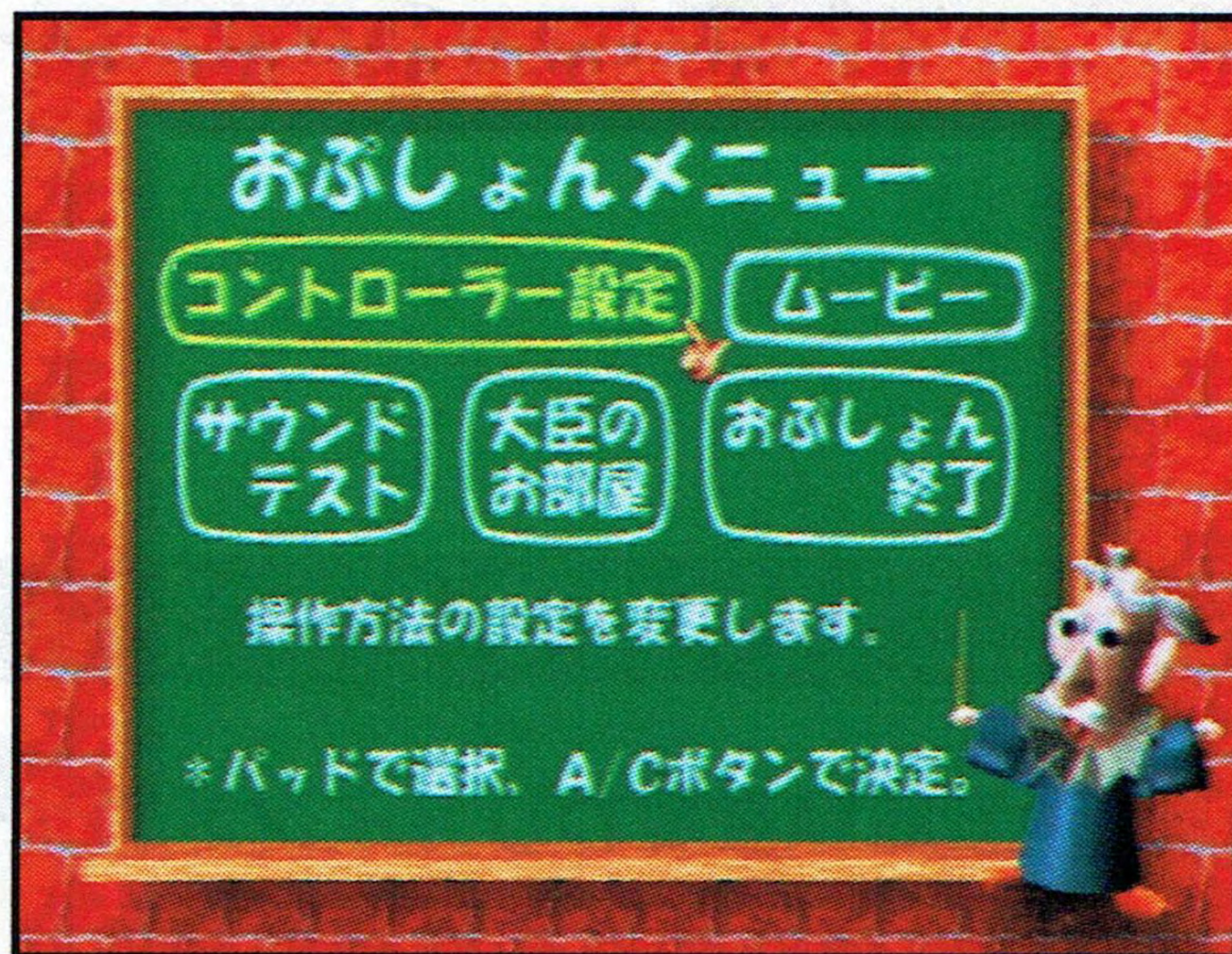
B やめる

パッドで選択、A/Cボタンで決定。



おぷしょん

コントロールパッドのボタン^{せってい}設定の^{へんこう}変更やゲーム中の^{ちゅう}音楽を^{おんがく}聴くことができます。^{ほう}方向ボタン^{こう}上下左右で^{じょうげさゆう}項目を^{えら}選び、A/Cボタンを押して^お決定して^{けってい}ください。「おぷしょん^{しゅうりょう}終了」を^{せんたく}選択するか、Bボタンを押すとメインメニューに^{もど}戻ります。



大臣のお部屋^{だいじん へや}……………アーケードモード（ひとりであそぶ）での^{かくしゅきろく}各種記録を^み見ることができます。

コントローラー設定^{せってい}……………コントロールパッドの^{きのう}機能を^{せってい}設定することができます。

サウンドテスト……………ゲーム中に^{ちゅう}使われている^{つか}音楽や^{おんがく}効果音を^{こうかおん}聴いたり、ゲーム中に^{ちゅう}流れる^{なが}BGM（音楽）をセガサターン^{おんがく}版にするかオリジナル版にするかを^{ばん}選んだり、BGMの出力をステレオにするかモノラルにするかを^{ばん}選ぶことができます。

ムービー……………ストーリーのCG^みムービーを見ることができます。

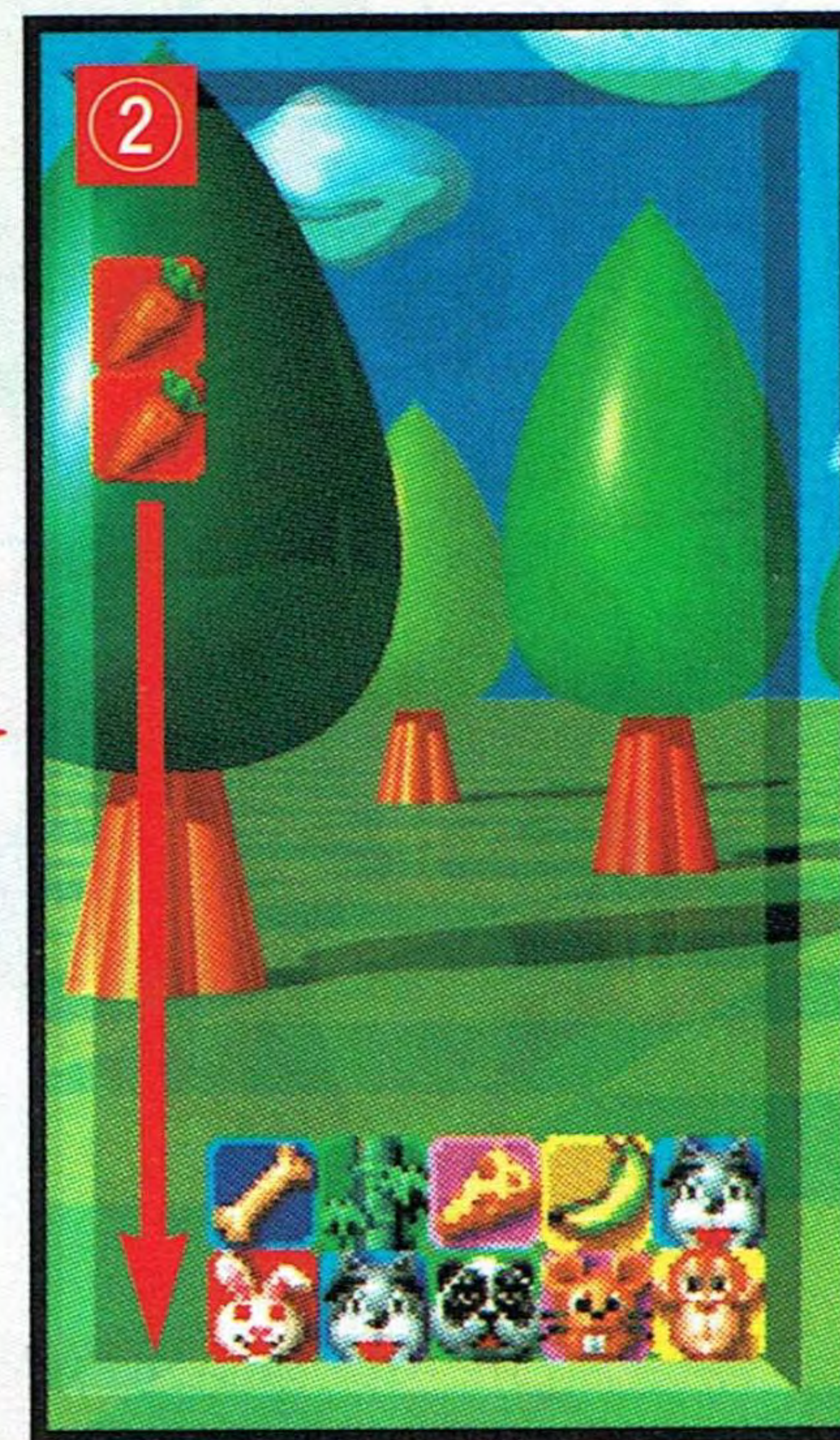
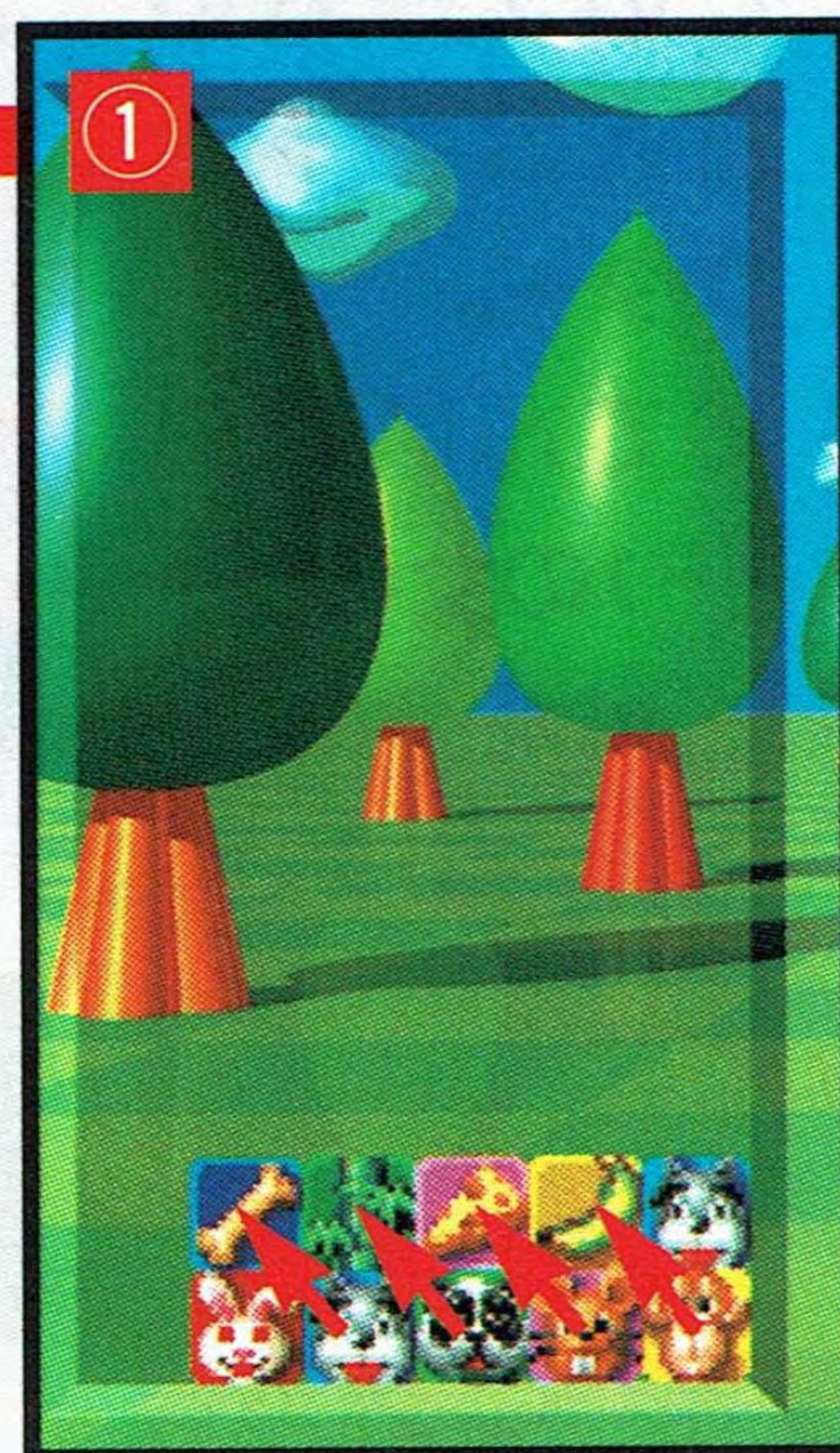
おぷしょん終了^{しゅうりょう}……………メインメニューに^{もど}戻ります。

達人への道

このゲームでの達人への近道は、連鎖をさせることにある。闇雲にブロックをおいてもコンスタントに勝利を掴むことはできない。ここでは、基本的な連鎖パターンを2種類紹介しよう。この他にも、隠された秘技や究極奥義が存在する！

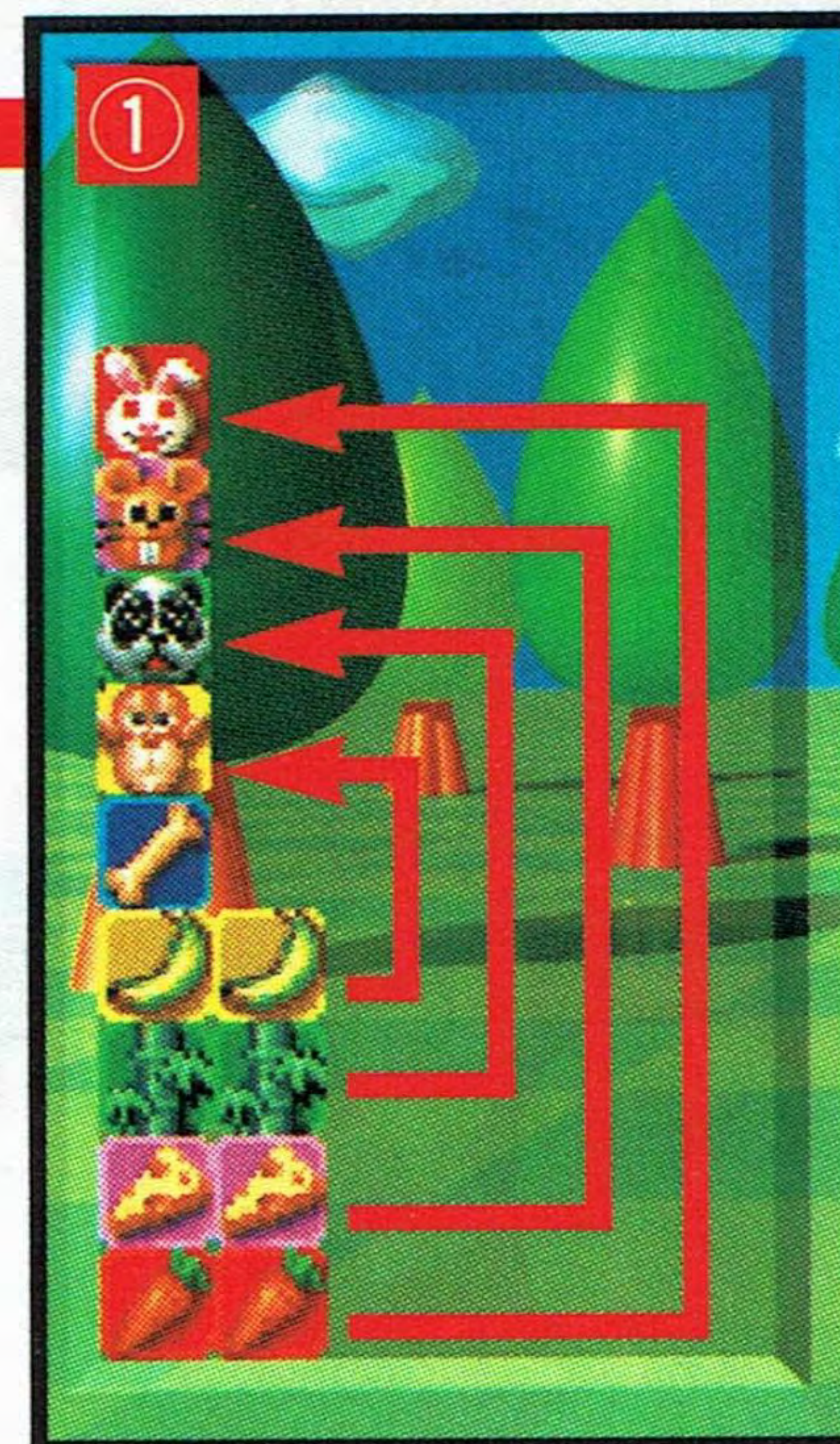
階段連鎖

- ① 同種の動物ブロックとエサブロックを階段状に置いていく。
- ② 起爆剤となるブロックの横に同種のブロックを落として消す。
- 比較的、簡単に連鎖を作ることができる。
× 多くのラインを取ってしまう。



サンドイッチ連鎖

- ① 起爆剤となるブロックを中心に置き、同種の動物ブロックとエサブロックを上下対称に置く。
- ② 起爆剤となるブロックの横に同種のブロックを落として消す。
- 少ないライン数で連鎖を作ることができる。
× 中心をどこに持っていくかの判断が難しい。



キャラクター紹介

ポーリー



このゲームの
主人公キャラクター。
おてんばで男
勝りの女の子。

王さま



王国の王さま。
偉いことは偉
いが……？
皇后さまの尻に
敷かれている。

ゴン



このゲームの
もう1人の主
人公キャラクター。
ポーリーより
1歳年下の男
の子。

大臣



王国の大臣。
王さまの知恵
袋的存在。
皇后さまの尻
に敷かれてい
る王さまに同
情的。



こうごう
皇后さま

むすめ ひめ
娘のお姫
さまにと
あま
ても甘い。
ちょうおや
超親ばか。



ひめ
お姫さま

つよき
強気でわ
がママ。
でも、色
いろ
けあ
気有り…。



ばんべい
番兵

しゅじんこう
主人公にあ
きび
厳しく当
たるが、
ほんとう
本当はい
やつ
い奴。



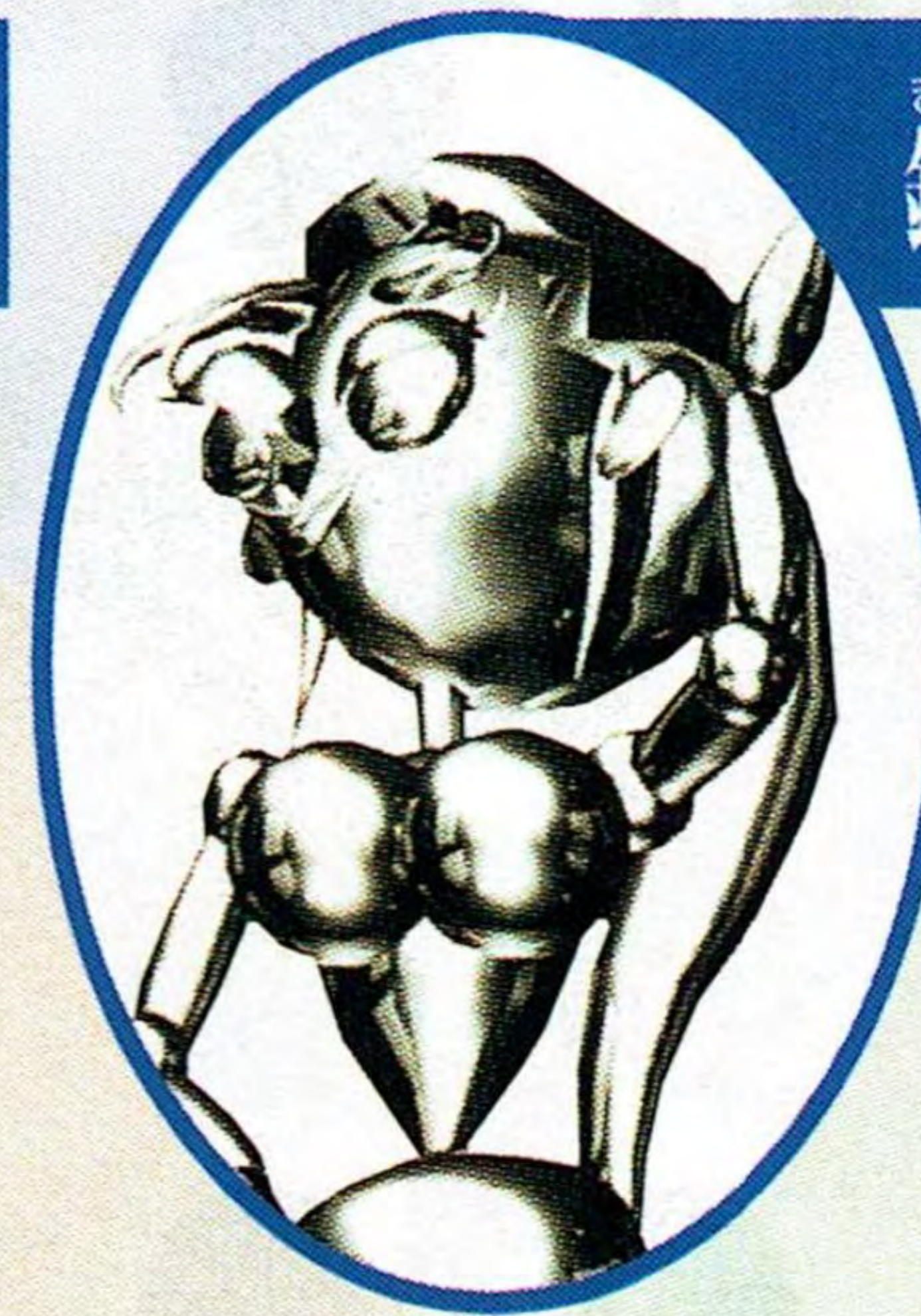
ギョロツピ

なぞ せいぶつ
謎の生物。
?????



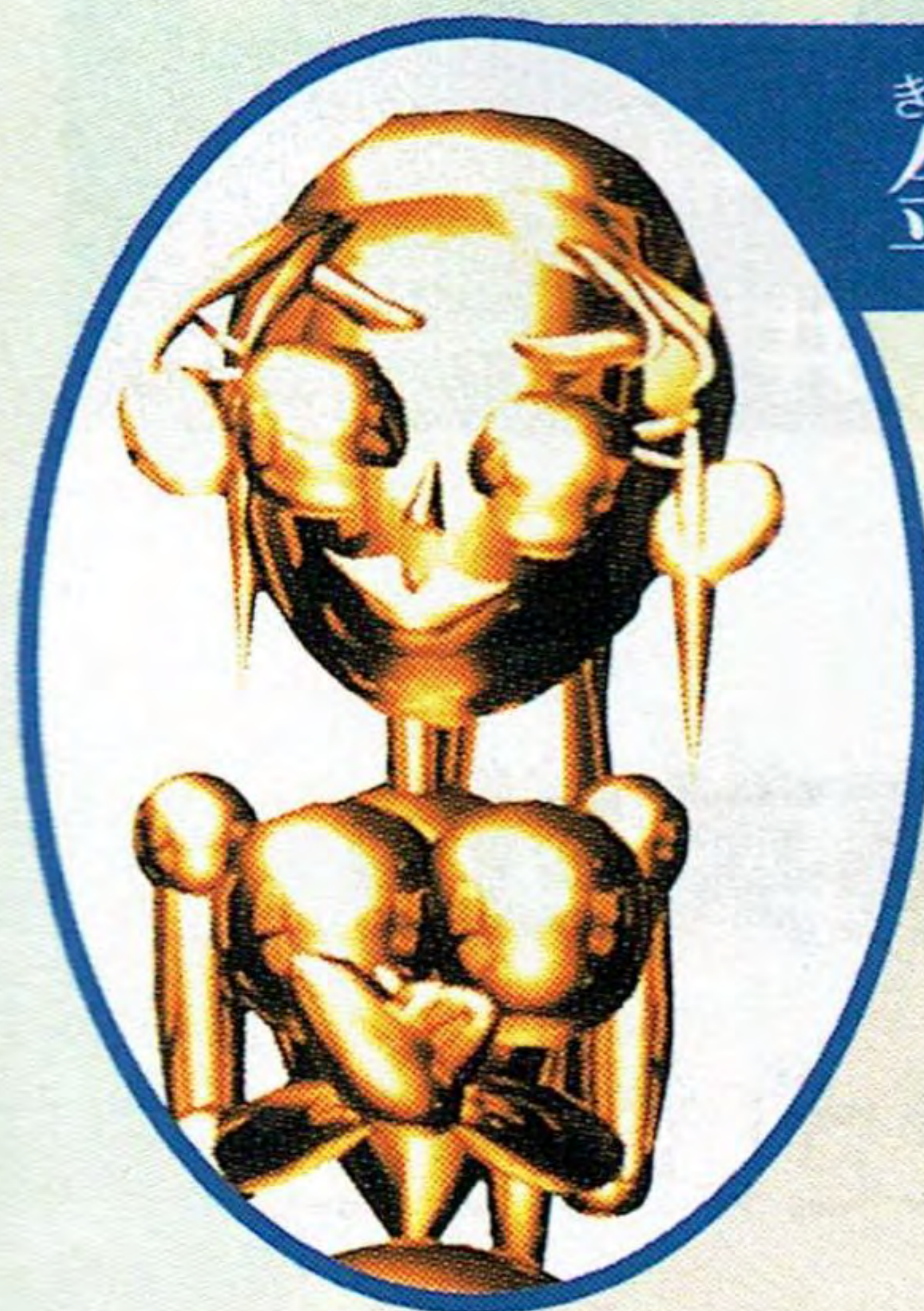
T3

きんぞくしつ
金属質の
みるから
み
に屈強そ
くつきょう
うな奴。
やつ



ぎん
銀のアンジェラ

きん
金のアン
ジェラの
ぶか
部下。



ぎん
金のアンジェラ

じしょう ぎん
自称「銀
のアンジ
ェラより5
ばいつよ
倍強い」
らしい。



ナース・クレープ

かんごふ
看護婦の
かっこう
格好をし
た変なお
へん
姉さん。
ねえ



ピギー

しゅじんこう ま
主人公の魔
ほう ししゅう
法の師匠。
「BBコイ
でんじゅ
ン」を伝授
する。

スペシャルサンクス

このゲームをつくるにあたり、動物に名前をつけてくれた皆様。そして、動物の名前を募集していただいた雑誌とその関係者に感謝をいたします。

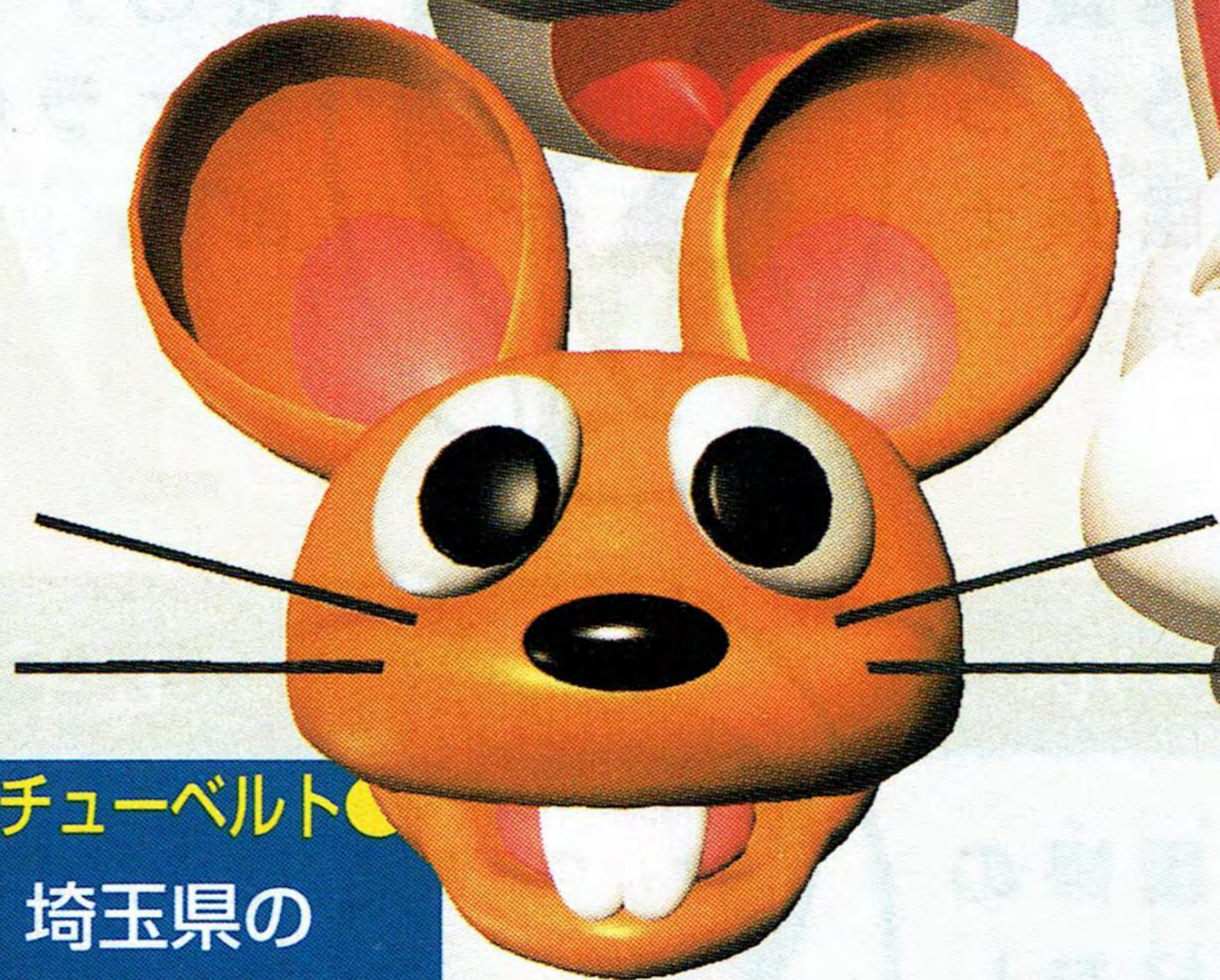
●ポチお●

埼玉県の
石川太一くん



●ウキータ●

沖縄県の
島袋文恵さん



●チューベルト●

埼玉県の
蓬田隼也くん



●ミミーさん●

兵庫県の
秀島慧くん



●パン太郎●

福岡県の
井上純一くん

協力

V ジャンプ (集英社)

そして、このゲームを買ってくれたあなた!

皆様、本当にありがとうございました。

しんさく 新作ゲームソフトの案内や楽しい情報を、ジャンジャンお知らせします。

でんわ
電話で

セガ ジョイジョイテレフォン

ファックス
FAXで

セガ ファックスクラブ

さっ ぼろ
札 幌
せん だい
仙 台
とう きょう
東 京
なご や
名古屋
おお さか
大 阪
ひろ しま
広 島
ふく おか
福 岡

011-842-8181
022-285-8181
03-3743-8181
052-704-8181
06-333-8181
082-292-8181
092-521-8181



とう きょう 03-5950-7790
おお さか 06-948-0606
大 阪

- 1 ファックスの受話器を使ってコール。
- 2 音声ガイダンスにしたがってボタンを押せば、ほしい情報がファックスで送信されます。

* プッシュ回線またはトーン切り替えのあるダイヤル回線をお使いください。

ばんごう 番号をよく確かめて、正しくかけてください。

株式
会社

セガ・エンタープライゼス

禁無断転載

本 社 〒144 東京都大田区羽田1-2-12

お問い合わせ先

お客様相談センター フリーダイヤル ☎ 0120-012235
受付時間 月～金 10:00～17:00 (除く祝日)

★セガサターンCD は修理できません。何か支障がございましたら、お客様相談センターまでお問い合わせください。

ゲーム中のフォントは、FONTOWORKS International Limitedのものを使用しています。
FONTOWORKSのフォントの名称、社名、及びロゴは、FONTOWORKS International Limitedの商標または登録商標です。

Patents: U.S. Nos. 4,442,486/4,454,594/4,462,076; Europe No. 80244; Canada Nos. 1,183,276/1,082,351;
Hong Kong No. 88-4302; Germany No. 2,609,826; Singapore No. 88-155; U.K. No. 1,535,999;
France No. 1,607,029; Japan No. 1,632,396

DISC

ぱくぱくマニュアル

SEGA SATURN™



ぱくぱく アニマル

世界飼育係選手権

TM



推奨年齢
全年齢

© SEGA 1995
GS-9040 672-2581

株式
会社

セガ・エンタープライゼス