

COMPACT
disc

取扱説明書

SEGA SATURN™



GE KKA MU GEN TAN



げっかむげんたん

月花霧幻譚

TORICO



推奨年齢
全年齢

SEGA™

取扱説明書は使用前に必ずお読みになり、いつでも見られるよう大切に保管してください。



注意

セガサターンCD 使用上のご注意

健康上のご注意

●ごくまれに強い光の刺激や点滅、テレビ画面などを見ていて、一時的に筋肉のけいれん・意識の喪失等の症状を起こす人がいます。こうした経験のある方は、このソフトを使用する前に必ず医師と相談してください。また、使用中にこのような症状が起きたときは、すぐに使用をやめ、医師の診察を受けてください。

●このソフトを使用するときは、部屋を明るくし、なるべくテレビ画面から離れてください。また、健康のため、1時間ごとに10～20分の休憩をとり、疲れているときや睡眠不足での使用は避けてください。

キズや汚れをつけない

ディスクの両面にはキズや汚れをつけないよう、扱いには注意してください。また、ディスクを曲げたりセンター孔を大きくしないでください。

汚れを拭くときは

レンズクリーニングなどに使うやわらかい布で、中心部から外周部に向かって放射状に軽く拭き取ってください。なお、シンナーやベンジンなどは使わないでください。

保管場所に注意する

使用後は元のケースに入れ、高温・高湿になる場所を避けて保管してください。

■このディスクを無断で複製することおよび賃貸業に使用することを禁じます。

■セガサターン本体の取扱説明書もあわせてご覧ください。

文字を書いたりしない

ディスクの両面には文字を書いたり、シールなどを貼らないでください。

セガサターンCDは、セガサターン専用ソフトです。普通のCDプレイヤーなどで使用すると、ヘッドホンやスピーカーなどを破損する恐れがありますので、絶対に使用しないでください。

セガサターンをプロジェクションテレビ(スクリーン投影方式のテレビ)に接続すると、残像光量による画面焼けが生じる可能性があるため、接続しないでください。

このたびはセガサターン専用ソフト『月花霧幻譚 ~TORICO~』
をお買い上げいただき誠にありがとうございました。
ゲームを始める前にこの取扱説明書を必ずお読みください。

CONTENTS



PROLOGUE 4

ゲームの始め方 6

操作方法 9

キャラクター紹介 14

キャスト&スタッフ 18

●ゲームのデータ保存については、P.12を参照してください。

ゲームのプレイ中に画面が暗く感じられる場合は、ご使用のテレビモニター
の明るさなどを調節して、ゲーム画面が見やすい環境でプレイしてください。



PROLOGUE



THE
MUSIC
OF
THE
MUSIC



つき まち
月の街……

それは伝説の不老不死の都

その街へ足を踏み入れし者は
現世に戻らんとする時

その額には紋章が描かれ
一切の記憶を奪われる

つき まち
月の街……

その街へと至る路は
霧の街より開かれる

そして今

霧の街を一人の男が訪れようとしている……

「この旅をいつまで続けなければいいんだろう……疲れた……」

「失くしてしまった僕の記憶は、どこへ行けば見つかるのか」

「次に辿りつく街に、僕の過去を知る者がいてくれればいいんだが……」

ゲームの始め方

ディスクAでゲームスタート

『^{げっかむげんたん}月花霧幻譚 ~TORICO~』は、ディスクAとディスクBの2枚組のゲームです。
このゲームをはじめてプレイするときは、ディスクA「^{きょうちょうへん}凶兆編」のCD-ROMをセットしてゲームを始めてください。ディスクB「^{ほうかいへん}崩壊編」は、ディスクA「^{きょうちょうへん}凶兆編」をクリアするとプレイできるようになります。
なお、ディスクAからディスクBへのCD-ROMの入れ替えについては、プレイ中の^{ちゅう}画面の^{がめん}指示^{しじ}に従ってください。

バックアップメモリーについて

セガサターン本体に^{ほんたい}データ保存用の^{ほぞんよう}パワーメモリーがセットされているときは、「バックアップメモリーの^{せんたく}選択」から、パワーメモリーがセットされていないときは、「オープニング」からゲームがスタートします。

バックアップメモリーの^{せんたく}選択

バックアップRAMを選択してください

カートリッジRAM

データ保存用のバックアップメモリーを^{せんたく}選択します。
^{ほうこう}方向ボタン▲▼で使用するバックアップメモリーを^{せんたく}選択、AかCボタンで^{けってい}決定してください。

^{ほうこう}方向ボタン▲▼ → ^{ほんたい}本体メモリー・^{せんたく}パワーメモリー^{せんたく}選択

AorCボタン → ^{けってい}メモリー決定・オープニングへ

バックアップメモリーに問題がある場合

■バックアップメモリーの容量が不足している

『月花霧幻譚 ~TORICO~』のデータ保存のためには、バックアップメモリーの空き容量が「8」以上必要です。

データ保存に必要なバックアップメモリーの空き容量が不足していると、右の画面が表示されますので、A・B・Cボタンで「マルチプレイヤー画面」に進んでください。

AorBorCボタン → マルチプレイヤー画面へ

「マルチプレイヤー画面」から「保存データ管理画面」に進み、データの消去やコピーを行って、データ保存に必要な「8」以上の空き容量を確保してください。

■バックアップメモリーが初期化されていない

データを保存するバックアップメモリーが初期化されていない場合も、容量不足のケースと同様に、A・B・Cボタンで「マルチプレイヤー画面」に進んでから「保存データ管理画面」でバックアップメモリーの初期化を行ってください。

新たに記憶を保存するための
空き容量がありません。

新しい記憶を保存するためには
8ブロックの空き容量が必要です

SEGA SATURN 本体の
保存データ管理画面で
他のゲームの記録を消すか
またはカートリッジRAMにコピーして
ゲームを再スタートしてください。



オープニング



バックアップメモリーの選択後、オープニングが始まります。オープニングはスタートボタンでスキップできます。

オープニング中にスタートボタン → タイトル画面へ

タイトル画面^{がめん}



「タイトル画面^{がめん}」が表示^{ひょうじ}されたらスタートボタンを押してください。
『月花霧幻譚^{げっかむげんたん} ~TORICO~』をはじめてプレイする場合^{ばあい}、スタートメニューの選択^{せんたく}はできませんので、「START」と表示^{ひょうじ}されたらスタートボタンを押してゲームを始めてください。

スタートボタン → ゲームスタートorスタートメニューへ

スタートメニュー



使用するバックアップメモリーに『月花霧幻譚^{げっかむげんたん} ~TORICO~』のデータ^{ほそん}が保存されている場合^{ばあい}、スタートメニューでは「CONTINUE」と「START」を選択^{せんたく}できるようになります。

方向ボタン^{ほうこう}▲▼ → スタートメニュー^{せんたく}選択

スタートボタン → メニュー^{けってい}決定

■ START.....「霧の街^{きりまち}」の冒頭^{ぼうとう}の場面からゲームがスタートします。

■ CONTINUE.....以前^{いぜん}にデータを保存^{ほそん}した場面からゲームを再開^{さいかい}できます。

方向ボタン^{ほうこう}◀▶ → 保存データ^{ほそん}選択^{せんたく}

スタートボタン → データ^{けってい}決定・ゲーム^{さいかい}再開

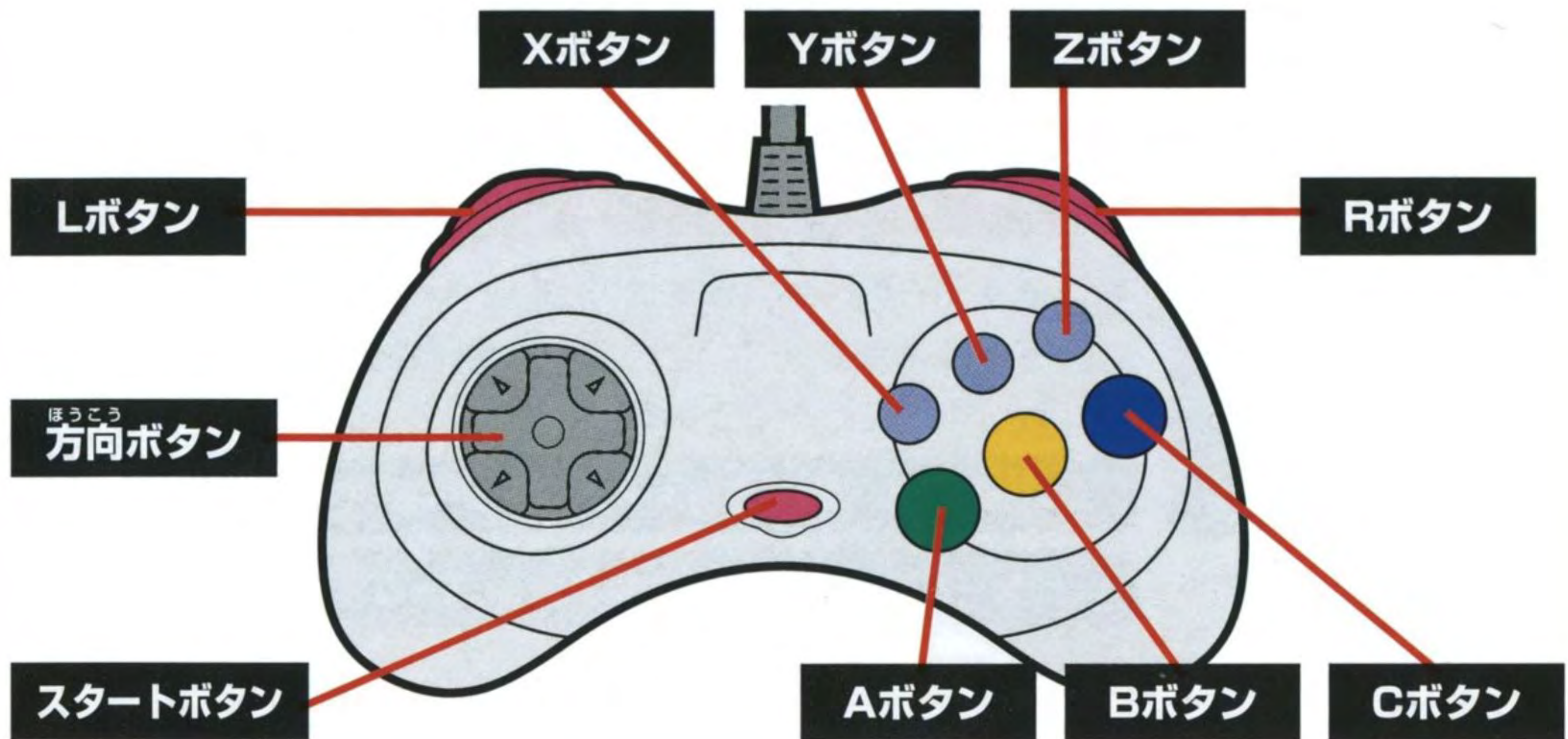
Bボタン → キャンセル・スタートメニュー^{もど}に戻る



操作方法

『^{げっかむげんたん}月花霧幻譚 ~TORICO~』では、プレイヤーは記憶を失っている青年^{せいねん}"フレッド"となり、ゲーム中の世界である^{きりまち}"霧の街"などを探索していきます。

コントロールパッド



コントロールパッドの接続&リセット機能について

『^{げっかむげんたん}月花霧幻譚 ~TORICO~』は^{ひとりよう}1人用のゲームです。

コントロールパッドは、セガサターン本体のコントロール^{ほんたい}端子1に^{たんし}接続してください。

ゲーム中に、A・B・Cボタンを押しながらスタートボタンを押すと、ゲームをリセットしてタイトル画面^{がめん}に戻ることができます。

いどう 移動



街や建物の中での移動は、すべて方向ボタンで行います。
基本的に「進む」ことができるのは前進のみですので、方向ボタン
◀▶ で進む方向を決定し、方向ボタン▲で「移動」します。

方向ボタン◀▶ → 進む方向の決定

方向ボタン▲ → 移動する

しら 調べる



方向ボタンで調べたい場所に近づいてから、もう一度方向ボタン▲
で画面をズームアップさせれば、街や建物の中のあらゆる場所や物
を「調べる」ことができます。

調べたい場所で方向ボタン▲ → 調べる(ズームアップ画面)

ズームアップ画面で方向ボタン → ズームアップ画面から後退

アイテムを手に入れる



ある場所を調べたときに、そこにアイテムがあるとそれを持ち物と
してストックすることができます。
ただし、アイテムらしき物を見つけても、ゲーム中のある条件を満
たしていないと手に入れることができない場合もあります。

方向ボタン▲ → アイテムを手に入れる(ズームアップ画面)

アイテムを使用する



アイテムは、場所や状況に応じて使用することができます。
Xボタンで「ITEM SELECT画面」を表示させ、方向ボタンでフレームカーソルを動かしてアイテムを選択、アイテムの使用はAかCボタンで行います。

Xボタン → アイテムセレクト画面を表示

方向ボタン → 使用するアイテム選択

AorCボタン → アイテム決定・使用

アイテムを間違った場面で使用してもなくなることはありません。
アイテム使用をキャンセルする場合は、「ITEM SELECT画面」でBボタンで行います。

アイテムセレクト画面でBボタン → キャンセル

イベントシーン



会話やアイテム使用時など、ゲームストーリー上の重要な場面になると、プレイヤーが操作している「フレッド」を第三者的な視点で捉えた「イベントシーン」になります。

ほとんどの「イベントシーン」では、移動・アイテム使用・メモリー再生といった操作はできませんが、「イベントシーン」中に画面が停止して、操作を行わなければならない場面もあります。

通常はイベントシーンでの操作は一切不能

データの保存について

フレッドが最初から持っているアイテムの「DIARY(日記帳)」を使用して、ゲームの進行状況のデータをバックアップメモリーに保存することができます。

データは使用しているバックアップメモリーに3つまで保存でき、データを保存するためのバックアップメモリーの空き容量は「8」以上必要です。

データを保存する



データの保存は、イベントシーン以外ならいつでも行えます。Xボタンで「ITEM SELECT画面」を表示させ、方向ボタンでフレームカーソルを動かして「DIARY」を選択、AかCボタンで「データNo.セレクト画面」に進みます。

Xボタン → アイテムセレクト画面を表示

方向ボタン → DIARYを選択

AorCボタン → データNo.セレクト画面へ



「データNo.セレクト画面」では、方向ボタン◀▶でデータNo.を選択、AかCボタンでデータが保存されます。

データ保存のキャンセルは、Bボタンで行います。

方向ボタン◀▶ → データNo.選択

AorCボタン → データ保存

データNo.決定画面でBボタン → データ保存キャンセル

メモリー再生機能について

フレッドが街の住人などと会話して情報を聞かされた場面は、「MEMORY SELECT画面」で何度でもメモリーを再生させて、情報を再確認することができます。

メモリーの再生



メモリーの再生は、データの保存と同様にイベントシーン以外ならいつでも行えます。

Zボタンで「MEMORY SELECT画面」を表示させ、方向ボタン▲▼でキャラクター選択をしてから方向ボタン◀▶で再生するメモリーを選択します。

Zボタン → メモリーセレクト画面を表示

方向ボタン▲▼ → キャラクター選択

方向ボタン◀▶ → 再生するメモリー選択



選択したメモリーの再生は、AかCボタンで行います。

メモリー再生中にBボタンで再生の中止。停止中にBボタンでメモリー再生をキャンセルして通常画面に戻ります。

AorCボタン → メモリー再生

Bボタン → メモリー再生の中止&通常画面に戻る

キャラクター紹介

『月花霧幻譚 ~TORICO~』の世界に登場するキャラクターたちを紹介します。
ここで紹介しているキャラクターは11人のみですが、この他にもゲームのストーリー展開に重要な役目を果たすキャラクターが登場してくるでしょう。

GORDON ゴードン

猛勇で現世に退屈する悪徳領主。
「霧の街」は彼の支配下にある。



FRED フレッド

額に謎の紋章を持った、
自分の過去を探し求める青年。
記憶を失っている。



ANTHONY アントニー

ちょう うつく
蝶の美しさに魅入られた
よす びと
世捨て人。

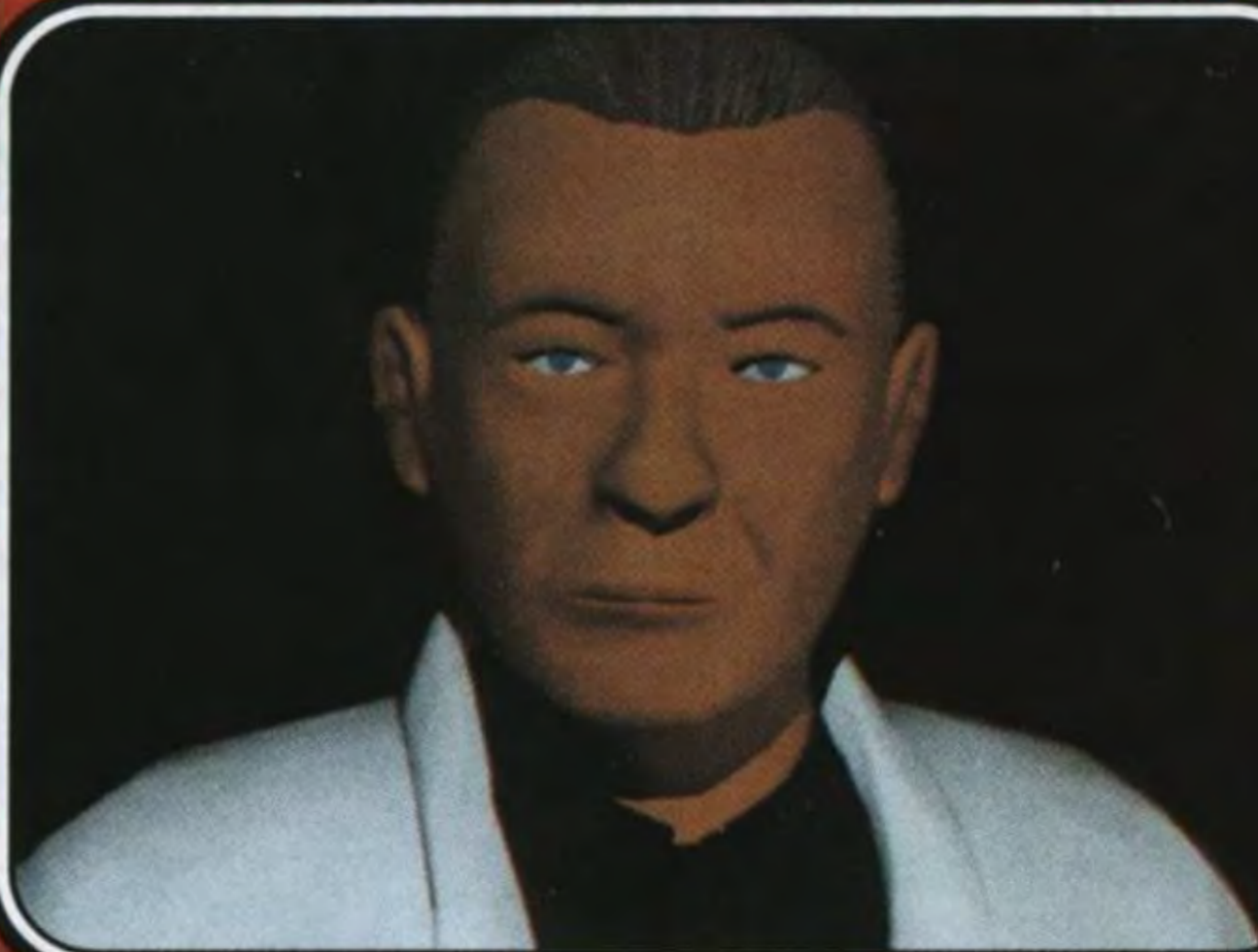


MAC マック

がんこ とけいしよくにん
頑固な時計職人。

MORSE モース

きむすか がくじゃはだ いし
気難しい学者肌の医師。
きよくと ひとぎら
極度の人嫌い。



ROSE ローズ

ぜんりょう はなや おんなしゅじん
善良な花屋の女主人。



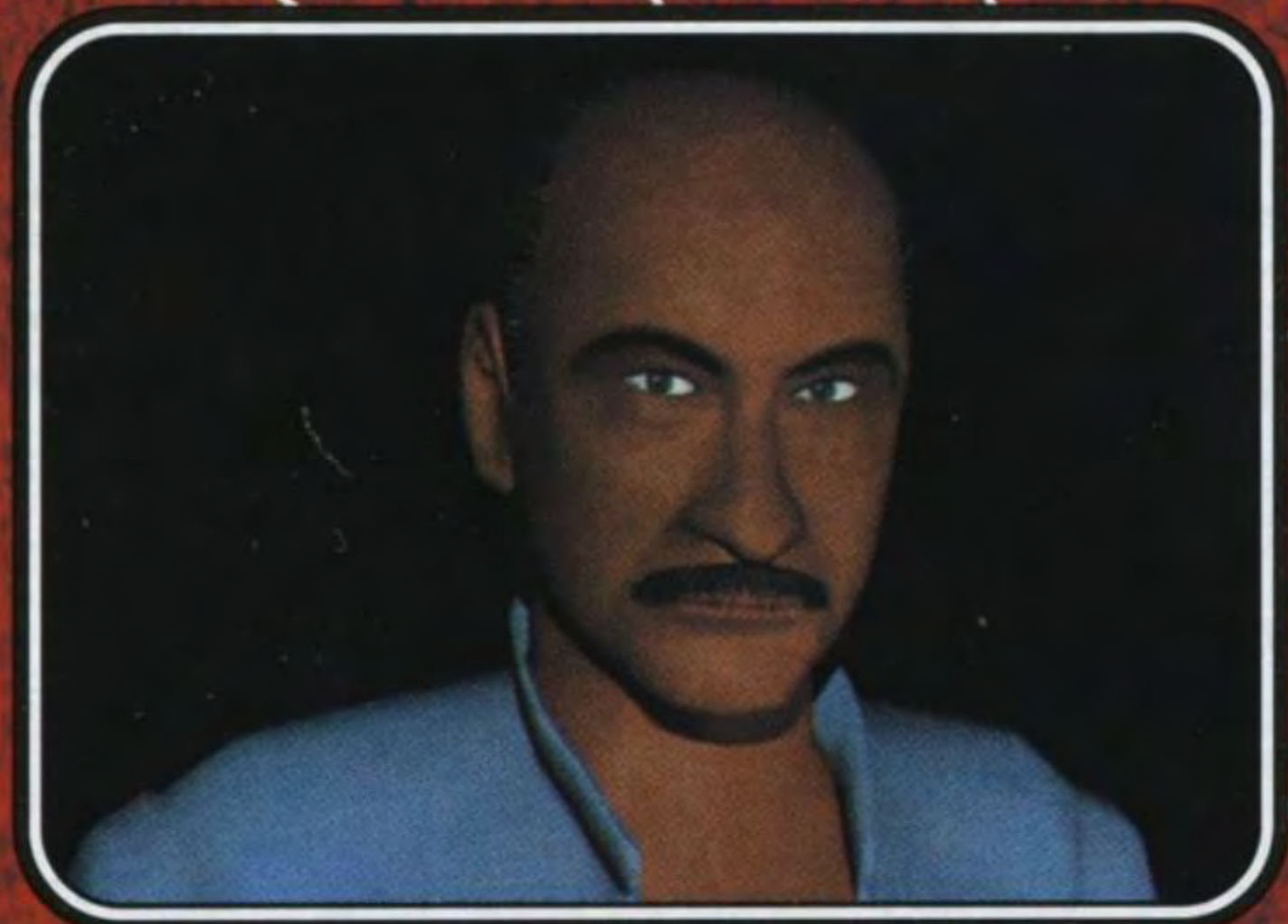
HAL ハル

げんき ひとりむすこ
ローズの元気な一人息子。



GRAY グレイ

むすめ うば かな しず
娘を奪われた悲しみに沈む
こなひ しょくにん
粉挽き職人。



HANNAH ハンナ

こどく^{こどく}に^た耐える^{やどや}宿屋の^{おんなしゅじん}女主人。



JADE ジェイド

フレッドにつきまとうゴードン
の^{てした}手下の^{こそく}姑息な^{おとこ}男。



ZABOO ザブー

ゴードンを^{した}慕う^{なぞ}謎の^{おんな}女。
常に^{つね}彼の^{かれ}側に^{そば}寄り^よそっている。



キャスト&スタッフ

キャスト

フレッド
子安 武人

ゴードン
中田 和宏

アントニー
有本 欽隆

マック
石森 達幸

モース
長島 雄一

ハル
瀧本 富士子

ハンナ
榊原 良子

グレイ
梅津 秀行

ザブー
藤田 淑子

ジェイド
大塚 芳忠

レイ
翠 準子

ルイス
白鳥 由里

スタッフ

原案・協力
竹本 健治

企画
土屋 佳緒里

絵コンテ
祝 浩司

作曲
鈴木 日出男/神保 直明

音響
玉田 佳央子/井上 雅晴

プログラム
谷川 健一/古幡 真一

映像
武田 則子/岡村 光/高見 典宏/渡辺 真理

録音制作
(株) AUDIO・タナカ
オープニング・エンディングミュージック
野見 祐二

SUPER VISOR
伊佐 弘/MARK FLINT/佐藤 浩一

PRODUCERS
山田 辰夫/吉永 匠

監督
丸濱 博之

MANUAL
三井 弘幸/竹林 勇人/中里 治

制作
(株) セガ・エンタープライゼス

しんさく
新作ゲームソフトの案内や楽しい情報を、ジャンジャンお知らせします。

でんわ
電話で

セガ ジョイジョイテレフォン

名古屋	052-704-8181
札幌	011-842-8181
仙台	022-285-8181
東京	03-3743-8181
大阪	06-333-8181
広島	082-292-8181
福岡	092-521-8181

インターネットで セガ ホームページ

パソコンなどお持ちの接続端末で
このURLにアクセスしてください。

<http://www.sega.co.jp>



ファックス
FAXで

セガ ファックスクラブ

東京	03-5950-7790
大阪	06-948-0606

- ①ファックスの受話器を使ってコール。
- ②音声ガイダンスにしたがってボタンを押せば、ほしい情報がファックスで送信されます。

*プッシュ回線またはトーン切り替えのあるダイヤル回線をお使いください。

番号をよく確かめて、
正しくかけてください。

株式会社 **セガ・エンタープライゼス** 本社 〒144 東京都大田区羽田1-2-12

お問い合わせ先

お客様相談センター フリーダイヤル ☎ 0120-012235
受付時間 月～金 10:00～17:00 (除く祝日)

★セガサターンCD は修理できません。何か支障がございましたら、お客様相談センターまでお問い合わせください。

禁無断転載

Patents: U.S. Nos. 4,442,486/4,454,594/4,462,076; Europe No. 80244; Canada No. 1,183,276;
Hong Kong No. 88-4302; Singapore No. 88-155; U.K. No. 1,535,999

GE KKA MU GEN TAN
月花霧幻譚
TORICO