

namcot

ローリングサンダー2

とりあつかいせつ めい しょ
取扱説明書



ROLLING RTHUNDER 2



「遊び」をフレイトする
株式会社 ナムコ

〒146 東京都大田区矢口2-1-21 ナムコット係 ☎03(3756)7651

●故障等のお問い合わせは、お買い求めのお店、もしくは下記まで

㈱ナムコ・サービスセンター

〒222 神奈川県横浜市港北区樽町2-1-60 ☎横浜045(542)8761

●本商品の輸出、使用営業及び賃貸を禁じます。

EmuMovies

この商品は、(株)セガ・エンタープライゼスが SEGA MEGA DRIVE 専用の

T-14133 ソフトウェアとして、自社の登録商標 SEGA の使用を許諾したものです。

©1990 1991 NAMCO LTD., ALL RIGHTS RESERVED

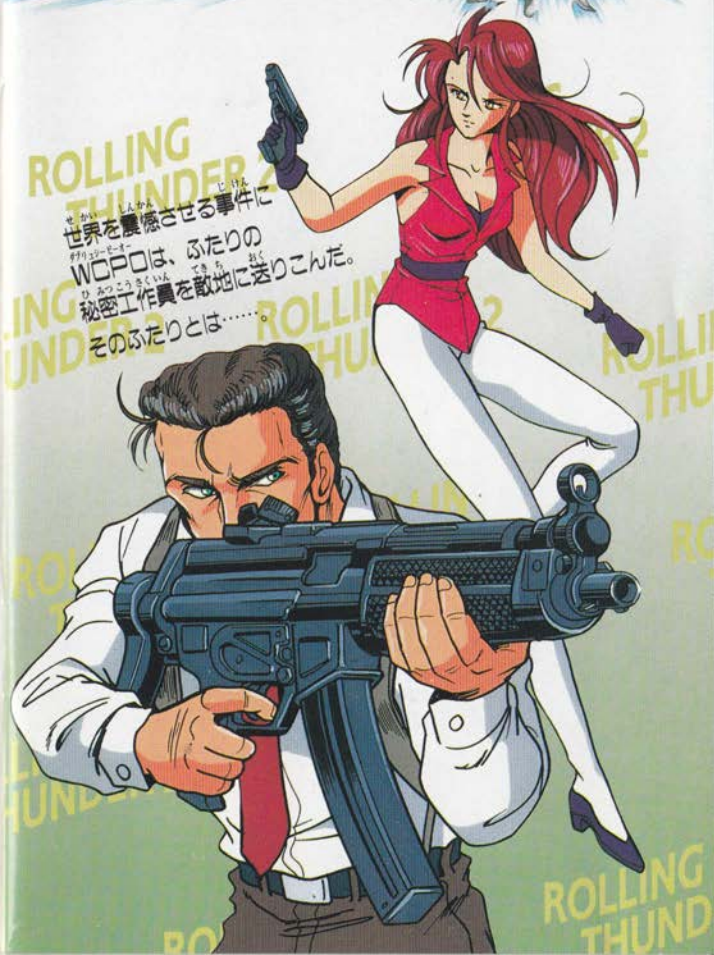
このたびはナムコットのメガドライブ用カートリッジ「ローリングサンダー2」をお求めいただきまして、

まことにありがとうございます。プレイの前にこの取扱説明書をお読みいただきますと、より楽しく遊ぶことができます。



- ストーリー／主人公紹介 2
世界征服の野望に燃える魔の手が……
- ゲームの始め方 4
ひとり用、ふたり用、MUSIC MODE／パスワード入力／キャラクターセレクト
- コントロールパッドの基本操作 6
- アルバトロスとレイラの捜査活動 8
ミッション遂行／弾薬補給と特殊武器／ダメージとゲームオーバー／ふたりプレイのテクニク
- ミッションステージ 10
- トク得テクニク／レイラの秘情報 16

ROLLING THUNDER 2



199×年、世界各国の人工衛星が次々と破壊された。世界各国は、あらゆる情報が途絶え、大混乱に陥ってしまった。原因究明に乗り出した世界刑事警察機構(WCPO)は、壊滅したはずの悪の組織「ゲルドラ」とその背後にいる「ギムドー」の存在を突き止めた。世界征服の野望に燃えるギムドーは、大西洋の海底

に基地を築き、海中の有機物を原料とし、亜人間戦闘員「マスクー」を大量に生産していた。

そして、世界各国はギムドーの打ち上げた放送衛星によってニセの情報を流され、すべてが沈黙した。

WCPOはギムドーとその組織ネオゲルドラを調査するためにギムドー邸にふたりを潜入させたが…。



アルバトロス

「ローリングサンダー」随一の腕利き工作員。これまでに受けた仕事は、完璧にこなしてきた。前作では「ゲルドラ」に捕らえられたレイラを見事に救出した。



レイラ

女性でありながら、格闘技の才能にたけており、銃さばきもバツグン。WCPOよりアルバトロスとともに新たな指令を受け、調査に向かう。

ゲームの始め方

タイトル画面のときに、スタートボタンを押すとモード画面が出ます。方向ボタンの上下で選

で、スタートボタンで決定してください。STARTを選ぶとプレイヤーキャラクター（主人公）を選択する画面が出ます。



ゲームスタート

【ひとり用】

1 PLAYERを選ぶと主人公を選択する画面が出ます。方向ボタンでアルバトロスカ、レイラを選んだらゲームスタートです。

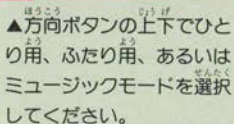


【ふたり用】

2 PLAYERSを選んで、1Pはやはりアルバトロスカレイラを選びます。2Pは自動的に選択されます。

【MUSIC MODE】

ミュージックモードを選ぶと、ゲームに使われている18種類の音楽を、CD感覚で選曲できます。

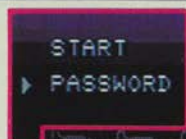


▲方向ボタンの上下でひとり用、ふたり用、あるいはミュージックモードを選択してください。



パスワード

各ラウンドをクリアするとパスワードが表示されます。必ずメモをしておきましょう。PASSWORD画面で各単語を組合せてスタートボタンを押すと、続きのラウンドからスタートできます。



キャラクター（主人公）セレクト



▲アルバトロス



▲レイラ

▼ふたりプレイ



SELECT YOUR AGENT の画面が出たら、方向ボタンで主人公を選びます。アルバトロスカ、レイラのうちかを選びます。ふたり用のときは1Pが選択すると2Pは自動的に選択されます。

コントロールパッドの基本操作

コントロールパッドの使い方



Ⓐボタンは使用しません。

方向ボタン

左右：主人公の
右への移動と、
左への移動およ
びジャンプ時の
移動。



上：ドアの正面で押
すと中に入れます。
壁のくぼみなどでは、
体を隠すことができ、
敵や敵の弾丸から身
を守ります。



下：弾丸をよけると
きなど、しゃがむこ
とができます。

スタートボタン

ポーズをかけます。

Ⓑボタン

拳銃を撃つた
り、その他の武
器を抜きます。



Ⓒボタン

ジャンプします。この
とき方向ボタンの左右で
ジャンプする方向を選べ
ます。



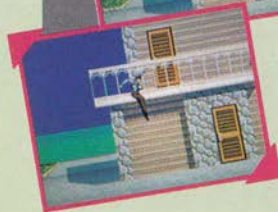
Ⓒボタン+上

高いジャンプができま
す。建物など、上の階の
手すりのあるところに登
るときに使います。



Ⓒボタン+下

建物など、上の階の手
すりのあるところから飛
び降ります。



アルパトロスとレイラの捜査活動

ミッション遂行

マップの最後まで移動し、画面内の敵をすべて倒したら、各ラウンドをクリアできます。クリアすると残り時間、残弾数、残りライフポイントがクリアボーナスとして精算され、得点されます。



弾薬補給と特殊武器

看板のついているドアに入ると、弾丸を補給できます。弾丸がなくなると連射できなくなります。看板は4種類あり、その中に入ると看板にある武器を持つことができます。ミスをするると特殊武器はなくなりますが、弾丸数は40発からのスタートになります。



[看板]



▲弾丸の補給 ▲マシンガン ▲火炎放射器 ▲ショットガン

ダメージとゲームオーバー



主人公には2ライフポイントが与えられています。殴られると1ポイント、被弾すると2ポイントのダメージを受けます。なお、敵と接触しただけではダメージを受けません。ダメージを受けると青いメーターがポイントをとられる度に赤くなり、すべて赤くなると1ミスで、主人公をひとり失います。穴に落下したときや、制限時間が0になっても同様に1ミスです。主人公の残数がなくなるとゲームオーバーです。

ふたりプレイのテクニック

どちらかの主人公が1ミスしても、残数があればマップの途中で復活できます。なお、1~2画面先の位置に復活するため、もう一方の主人公はその間ひとりで戦わなけ



ればなりません。さらに片方がゲームオーバーになっても、もう一方に残数があれば、ミスをした方のBボタンを押すと、わけてもらうことができます。



ミッションステージ1

[MISSION 1]

【機密コード：JC-KAL】

ローリングサンダー宛：オメガより

衛星爆破事件に関する調査の結果、武器商人のギムドーなる人物が浮び上がった。ギムドーはマイアミの別荘に滞在しているという報告だ。早急に調査に向かってくれ。



[MISSION 2]

【機密コード：JC-KAL】

オメガ宛：ローリングサンダーより

我々は人造人間と思われる多数の兵士に遭遇し、これを撃退した。その兵士の容姿は、ゲルドラの「マスクー」に酷似している。壊滅したはずのゲルドラと何か関係があるのか？

▲マスクー

[MISSION 3]

アルバトロス：「さあ、パーティーの始まりだ」
レイラ：「ブレゼントは銃弾でキマリだね」



[MISSION 4]

【機密コード：JC-KAL】

オメガ宛：ローリングサンダーより

潜入したギムドー邸内にて、地下秘密基地を発見。しかし、人工衛星破壊事件との直接の結びつきははまだ明らかではない。調査を続ける。

▲ハイマスクー



ミッションステージ 2



ROUND 5

TRAINED ON COMPUTERS, EH?
I'LL TEACH THEM TO PLAY DEAD!!



ROUND 6

CLEARANCE: JC-KAL: ROLLING THUNDER
FROM: WCPO HQ: OMEGA
SITUATION: AS FOLLOWS

[MISSION 6]

[機密コード: JC-KAL: オメガ宛: ローリングサンダーより]

ドーム内には生物学研究所がある。敵戦闘員は海洋脊椎動物から合成されたアンドロイドだった。ギムドーはこの技術をゲルドラから得たに違いない。調査を続ける。

[MISSION 5]

レイラ: 「コンピュータゲームのつもりかしら?」
アルバトロス: 「連中そんなに遊びたいなら、死ぬまで俺がつき合ってやるるか」

▼ヴァム01



▲エレキマスカー



ALBATROSS AND LAYLA FLEW A WCPO .JET
TO BEGIN THE HUNT ANEW

[INTERMISSION]

ギムドーはローリングサンダーの包囲網をかわし、潜水艦で逃走した。マイアミから地中海まで追跡したが、エジプトで見失ってしまった。アルバトロスとレイラは、新たな追撃のためにWCPOのジェット機で現地に向かった。



ROUND 7

CLEARANCE: JC-KAL: OMEGA
FROM: ROLLING THUNDER
SITUATION: REPORTS FOLLOWS

[MISSION 7]

[機密コード: JC-KAL: オメガ宛: ローリングサンダーより]

エジプトのギザ(クフ王のピラミッドがある)に到着した。これよりギムドーの足跡を追う。



▲ハイドロマスカー

ミッションステージ 3

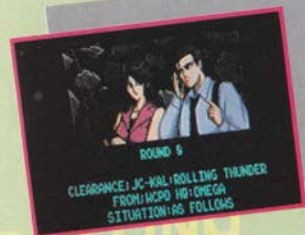
[MISSION 8]

[機密コード：JC-KAL：ローリングサンダー一宛：オメガより]

未確認人工衛星が、世界各国の首脳が互いを侮辱している映像を放送している。世界は大戦勃発の危機にある。おそらくコンピュータシミュレーションが使用されているのだろう。電波信号はギザから送信されている。調査せよ。全世界は混乱している。



▲モールマスカー



[MISSION 9]

レイラ：「雑魚はもうたくさんよ」
アルバトロス：「じゃあ、ツタンカーメン大王にでも、お出まし願おうか？」



[MISSION 10]

[機密コード：JC-KAL：オメガ宛：ローリングサンダーより]

各国から集められた兵器の格納庫を発見。どれもリモコン化されている。ギムドーの最終目的はこれらの兵器で世界各国を対立させることだろう。何としても阻止せねばならない。



[MISSION 11]

ギムドー：「立ち寄ってくれてありがとう。事前に連絡していただければもっとよかったのだが…。今夜のディナーはチキンだが、君達がそれまで生きてられないのは残念だよ、アルバトロス君」



◀ギムドー

トク得テクニック

しゃがみ撃ち



マスクーの弾やパンチは、しゃがんでいれば当たりません。マスクーが出現したら、タイミングよく「しゃがみ撃ち」をすれば安全です。

数えながら撃つ



弾数を撃ちつくすと、大変不利になります。敵のヒットポイントを覚えて、無駄弾を撃たないようにしましょう。

ハイジャンプでよける



敵弾をノーマルジャンプでよけるのは危険です。たとえ手すりのない所でも、ハイジャンプは滞空時間が長いので安全なのです。

★★★★ レイラの秘情報 ★★★★★

①各ラウンドに1個づつ、隠し1UPがあるわ。いろんなところを撃ってみて。「SPECIAL」の文字が出て、残数がひとつ増えるわよ。②それから、看板のついていないドアにも入ってみたら…、いいことがあるかもしれないわ。(ライフ増加、時間増加)ガンバッテネ。



使用上の注意

- カートリッジを抜き差しするときは、必ず本体の電源スイッチをOFFにしておいて下さい。電源スイッチをONにしたまま無理にカートリッジを抜き差しすると、故障の原因になります。
- カートリッジの端子部に触れたり、水で濡れたりすると、故障の原因になりますので注意して下さい。また、分解は絶対にしないで下さい。
- カートリッジを保管するときは、極端に暑いところや寒いところを避けて下さい。直射日光の当たるところやストーブの近く、湿気の多いところなども禁物です。
- カートリッジの汚れを拭くときに、シンナーやベンジンなどの薬品を使わないで下さい。
- 長い時間ゲームをしていると、目が疲れます。ゲームで遊ぶときは健康のため、1時間ごとに10～20分の休憩をとって下さい。またテレビ画面からなるべく離れてゲームをして下さい。
- メガドライブをプロジェクションテレビ(スクリーン投影方式のテレビ)に接続すると、残像光量による画面焼けが生じる可能性があるため、接続しないで下さい。