

メガ・CD専用





MEGA-CDディスクは、
せんよう
メガ・CD専用のゲームソフトです。

ふつう (普通のCDプレイヤーでは使用しないでください。)

➡ セット時の注意

- ①MEGA-CDとメガドライブが正しく接続されていますか？
- ②MEGA-CDとメガドライブそれぞれのACアダプタが差し込んでありますか？
- ③メガドライブ本体からゲームカートリッジが抜いてありますか？

①～③を確認したら、メガドライブ本体の電源スイッチをONにしてください。右の画面が表示されます。

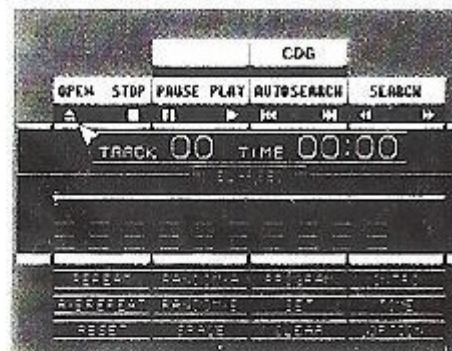


★MEGA-CD本体の取扱説明書もあわせてご覧ください。

★このディスクを無断で複製することおよび賃貸業に使用することを禁じます。

➡ ゲームを始める前に

- ①コントロールパッドのスタートボタンをおすと、右の画面に変わります。



- ②方向ボタンでカーソル(▼)を動かして「OPEN」を選び、Cボタンを押します。
- ③MEGA-CDのトレイが開きます。同時に画面の表示が「OPEN」から「CLOSE」に変わります。
- ④トレイのくぼみに合わせて、レーベル面(ゲームタイトルなどが印刷されている面)を上になるように、MEGA-CDディスクをセットしてください。
- ⑤カーソルを動かして「CLOSE」を選び、Cボタンを押すと、トレイが閉まり、「CD-ROM」の表示が出ます。
- ⑥カーソルを「CD-ROM」に合わせると、ゲーム画面に変わります。

遙かなる溪谷を越えて……

1926年。ニューヨークの探険家、アーネスト・エバンスのもとに、大統領カルヴィン・クーリッジから一件の依頼が舞い込んだ。

ペルー奥地。ウカヤリの流れを臨む古代神殿にネクロノミコンと呼ばれる古文書がある。数世紀の眠りから覚めたネクロノミコンを巡って、一人の探険家とアル・カポネ率いる強力なマフィア組織、そして古代の邪教団が熾烈な激闘を繰り広げる……。

宇宙の大河が時を刻む中、きざしは満ち、やがて大いなる災厄が生まれようとしている。

ペルーの大空を臨み、極彩色に透明な日差しを受ける探険家、アーネスト・エバンス。彼はまだ、おのれが大地の運命の一部を担っていることを知らない。

スタートメニュー ~STARTING MENU~

スタート時には以下の選択が出来ます。

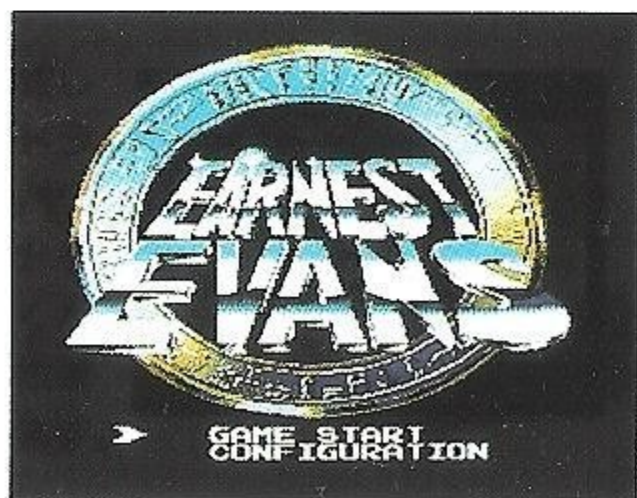
GAME START ゲームを始めから開始します。
CONFIG MODE ゲームの環境を整えます。詳しくは以下で説明をします。

コンフィグモードでは以下の内容を決定できます。

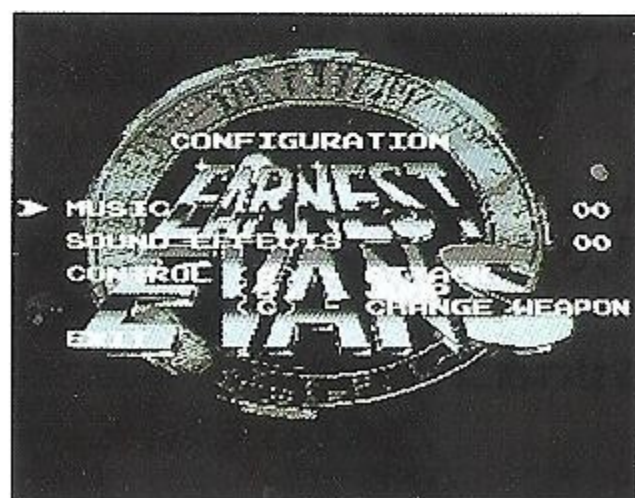
MUSIC ゲーム中に使われた音楽を聞くことが出来ます。
S.E. ゲーム中に使われた効果音を聞くことが出来ます。
CONTROL ゲーム中のボタン配置(攻撃、ジャンプ、武器選択)の設定をします。
VISUAL ゲーム中のビジュアルシーンを見るか見ないかをON、OFF決定します。ビジュアルシーンは、シーンの最中にCボタンを押す事でもスキップできます。

ゲームオーバー時にCONTINUEが出来ます。

CONTINUE 前回の続きからゲームをします。

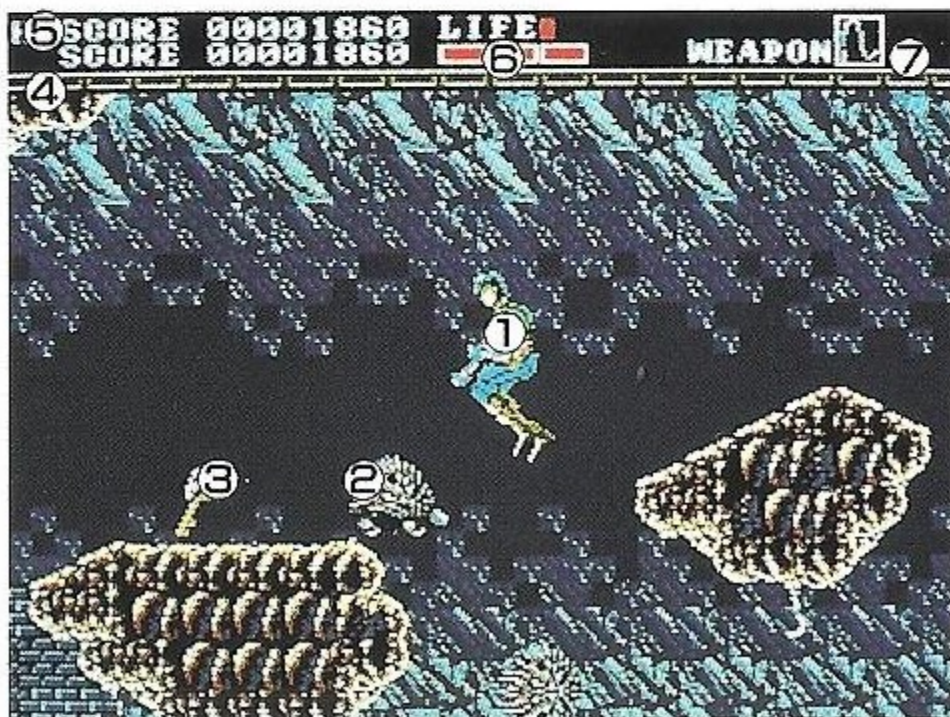


スタート画面



コンフィグ画面

1. 自キャラクター.....プレイヤーが操る探険家、アーネスト・エバンスです。
2. 敵キャラクター.....アーネストに攻撃をする敵キャラクターです。
3. アイテム.....アイテムは武器や薬の他にも、アーネストを妨害するものなど様々です。
4. SCORE.....得点です。
5. HI-SCORE.....これまでの最高得点です。
6. LIFE.....アーネストの体力です。ゲージは2つあり、小さい方のゲージが全部無くなると、大きいゲージが1つへります。全てのゲージが無くなるとゲームオーバーです。
7. ウエポンウィンドウ.....アーネストが現在使用している武器です。



きほんそうき
基本操作



① ほうこう
方向ボタン

いどう 移動ボタンです。かくほうこう いどう 各方向に移動します。

② Aボタン

アタックボタンです。ぶきをつか こうげき 武器を使った攻撃をします。

③ Bボタン

ジャンプボタンです。ジャンプをします。

④ Cボタン

セレクトボタンです。しようぶきをせんたく 使用する武器を選択します。

⑤ スタートボタン

ポーズボタンです。ゲームをいちじていし 一時停止します。

これらの操作はスタートメニューのコンフィグモードで自由に變更できます。

とくしゆ そう き 特殊な操作

方向ボタンの下を一回押すことによってしゃがむことができます。

しゃがんだ状態での操作

方向ボタンの上で立ち上がります。

方向ボタンの左右でしゃがんだまま歩くことができます。

方向ボタンの下で地面にへばりつくことができます。

へばりついた状態での操作

方向ボタンの上でしゃがんだ状態になります。もう一度押すと立ち上がります。

ジャンプボタンで前転をします。

すいちゆう そう き 水中での操作

ジャンプボタンで泳ぐことができます。



テクニカルコントロール、ロングジャンプ!

1. 木の枝やフックなどに鞭で攻撃をすると、鞭を引っ掛けることができます。

2. 鞭が引っ掛かった状態でジャンプボタンを押すと、鞭の反動を利用してロングジャンプをします。

ロングジャンプはタイミングによって飛距離が変化します。



しょうかい ステージ紹介 ~STAGE INTRODUCTION~

こせいてき
個性的なステージは全部で9。ここではその一部を説明します。

MEXICO ~コワトリクエの洞窟~

アーネスト最初の冒険。メキシコ
の古代神コワトリクエの洞窟
で恐ろしい罠がアーネストを襲
う。



PERU ~ウカヤリ流域~

ネクロノミコンを求めて、アー
ネストは大渓谷を、古代神殿を
冒険する。
未知なる怪物に悩まされながら
進むアーネスト。



EUROPE ~長距離列車内~

マフィアを追ってアーネストは
遥かヨーロッパまで足を伸ばす。
列車内で再び熾烈な激闘が開始
される。



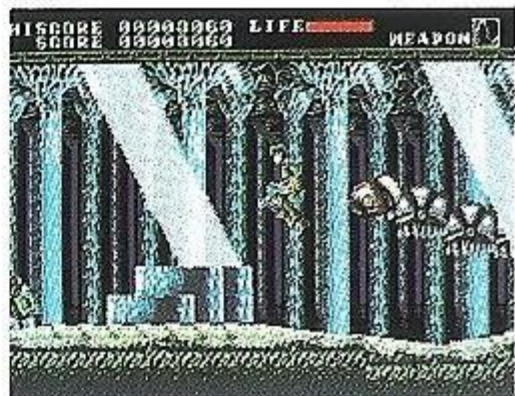
UNITED STATES ～シカゴシティ～

アル・カポネのベースシティで
あるシカゴからの脱出。マフィ
アの追跡は執拗に激しい。



MONGOLIA ～ゴビ砂漠～

古代の遺産を求めてゴビ砂漠ま
で来たアーネストを待ち受ける
ものは!?
吹き荒れる熱砂の中、飽く無き
死闘が展開!



UNITED STATES ～グランドキャニオン～

グランドキャニオンをベースに
暗躍する邪教団を前に、アーネ
ストの鞭がうなる。

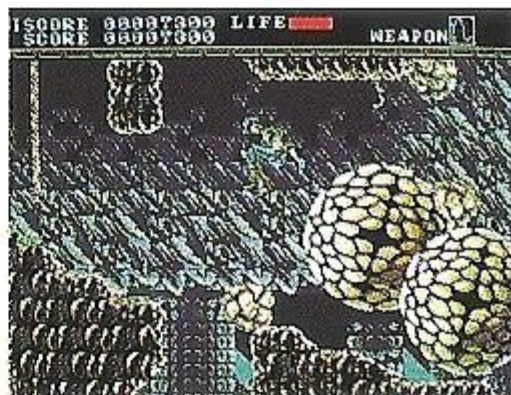


シーンの説明 せつめい ~SCENE~

アーネスト・エバンスは以下の3シーンに分かれます。

1. アクションシーン

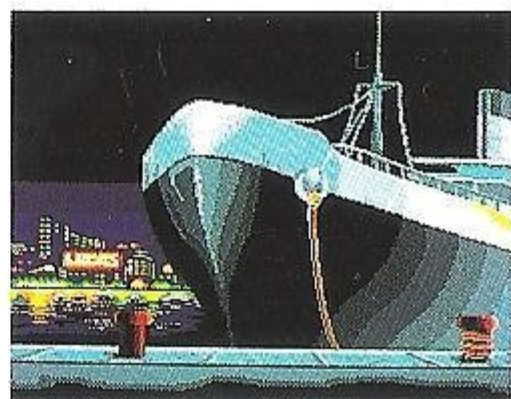
アーネストが実際に冒険ぼうけんをするシーンです。ゲームはこのシーンを中心ちゅうしんに進みます。



息をつかせぬアクション!!

2. イベントシーン

その舞台ぶたいのグラフィックの中でキャラクターが会話かいわをし、物語ものがたりを進めていく、アドベンチャーゲームのようなシーンです。



物語の鍵となるイベントの数々

3. ビジュアルシーン

フルアニメーションのビジュアルで、本物の映画のように進んでいくシーンです。



大迫力のアニメーション

キャラクター&キャスト紹介

しょうかい

~CHARACTER INTRODUCTION~

アーネスト・エバンス / 矢尾一樹

自称探険家、29才、考古学者であり、ベテランの探険家でもある。博士号を持ち、アメリカの考古学学会でも大きな発言権を持つ。鞭の名手であり、愛用の鞭を肌身はなさず持ち歩いている。



アネット / 皆口裕子

ペルー奥地の部族の巫女、15才。アーネストに助けられる。巫女らしく、何やら神がかり的な能力を秘めている。

ジークフリード・ミュンヒハウゼン / 堀川 亮

アル・カポネの腹心、25才。衰退した母国ドイツを見捨てて渡米し、カポネの腹心となる。その明晰な頭脳は、多くの局面でカポネを支えてきた。





シャルロット・オーレリー／鶴ひろみ
アル・カポネの腹心、24才。ジーク
とともにカポネを助け、カポネからの
信頼は篤い。ナルシストな面がある策
謀家の美女である。

アル・カポネ／田中秀幸

アメリカ最大のマフィア組織のボス。
トリオの後を継ぎ、持ちまへの度胸と
暴力でシカゴに一大帝国を築き上げた。
アーネストとは財宝を巡るのライバ
ルである。



ウルリッヒ／佐藤正治

ハスター教団司祭。邪神ハスター復活
のため、日々暗躍している。



伊藤浩樹 1963・4・9^{うま}生れ A型^{がた} 28才^{さい}

エコーズで10年間活動して、CD7枚+ベストCD2枚計9枚リリース
後、91・5・25日、日比谷野音で解散コンサート。8月5日にECHO
of ECHOES (タイトル) のライブビデオ発売。

その後レベッカの土橋安騎夫氏とともにレコーディング中。

発売は、92. 3. 頃リリース予定。

その他、新人バンドSHADOOW (シャドウ) のプロデュースも平行し
て活動中。



WOLF TEAM LINE UP

MEGA-CD こうひょうはつ ぱいぢゆう 好評発売中



ソル・フィース

MEGA-CD かいぱつぢゆう 開発中



アイル・ロード



せいらいしんせいき
精霊神世紀フェイエリア

MEGA-CDディスク

し よう じょう

ちゅう い

使用上のご注意

キズつけないで

ディスクにキズをつけないでください。特にケースから出し入れするときは、注意してください。

乱暴に扱わないで

ディスクを曲げたり、センター孔を大きくしないでください。

文字を書いてもダメ

レーベル面に文字を書いたり、シールなどを貼らないでください。信号読み取り面(レーベル面の反対側の光った面)にキズをつける恐れがあります。

汚れを拭き取るときは

信号読み取り面を汚さないでください。もし汚れた場合は、やわらかい布(レンズクリーニングなどに使うもの)で、中心部から外周部にむかって放射状に軽く拭き取ってください。なおシンナーやベンジンなどは使わないでください。

保管場所に注意して

プレイ後は元のケースに入れ、高温・高湿の場所を避けて保管してください。

ゲームで遊ぶときは

健康のため、ゲームで遊ぶときは1時間ごとに10~20分の休憩をとってください。またテレビ画面からなるべく離れてゲームをしてください。

メガドライブをプロジェクションテレビ(スクリーン投影方式のテレビ)に接続すると、残像光量による画面焼けが生じる可能性があるため、接続しないでください。



〒170 東京都豊島区北大塚2-10-6 6セントラルビル6F TEL 03(5394)5565

この商品は、株式会社セガ・エンタープライゼスがSEGA MEGA CD専用のソフトウェアとして、自社の登録商標 **SEGA** の使用を許諾したものです。

Patents: U.S. Nos. 4,442,486/4,454,594/4,462,076; Europe No. 80244; Canada No. 1,183,276; Hong Kong No. 88-4302; Singapore No. 88-155; Japan No. 82-205605 (Pending)

T-32014

© WOLF TEAM