

SNK



NEO-GEO SYSTEM NGH-032 ROBO ARMY USER'S MANUAL

[ロボ アーミー]取扱説明書

**ROBO
ARMY**™

NGH-032

©1991 SNK CORP.



フロンジード博士の開発した軍用ロボは、その圧倒的なパワーで悪の組織を次々と壊滅。20××年、世界は平和を取り戻しつつあった。

が、突然、博士と娘のフロンティアが何者かにさらわれ行方不明に。数ヵ月後、ネオ・デトロイトに奇怪なロボット軍団が出現した……



軍用ロボ正規軍の応戦はまったく歯がたたず、数時間後ネオ・デトロイトは敵の手にあった。彼らは「ヘル・ジード」と名乗り、市民を虐殺。取り出した脳で武装ロボを製造し始めた。彼らの目的は「ロボットだけのユートピア(理想郷)建設」にあるという。

国連は事態を重要視し、軍用ロボ1号のロッキー隊長率いる超エリート部隊「第64航空師団ロボアーミー」にヘルジード軍団の鎮圧、破壊を要請したのだった。

君は、ネオ・デトロイトに突入するロボアーミー部隊100台の内の2台、実力No.1のマキシマとロッキー隊長となり「ヘルジード」の野望を阻止しなければならない。健闘を祈る。

ROBO ARMY™

CONTENTS

この度はネオジオ専用ロムカセット「ロボアミー」をお買い上げいただきまして、誠にありがとうございます。ゲームを始める前にこの「取扱説明書」をよくお読みいただき、ビッグパワーアクションの世界を存分にお楽しみください。

- 4……………主人公紹介
- 6……………ゲーム概要
- 8……………ゲーム画面
- 9……………パワー攻撃
- 10……………操作方法
- 12……………アイテム紹介
- 13……………ステージ紹介
- 14……………敵キャラクター
- 16……………カセット・メモリーカード
取扱注意事項

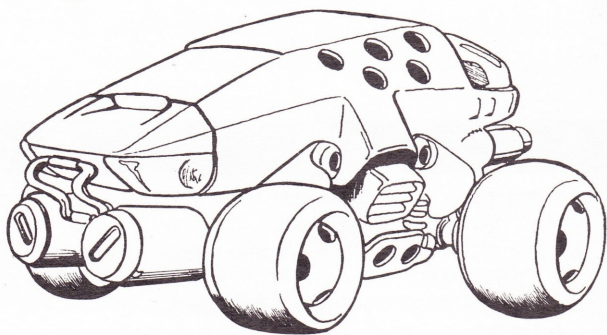
主人公紹介



PLAYER1 マキシマ

- サイズ 1.95メートル
- ウエイト 205 キロ
- ロボタイプ 人間型【ヒューマンⅢ型改】
- 所属 第64航空師団ロボアーミー
- プロフィール

人間型ロボアーミー レオン・クルーズ25歳
第3次世界大戦に下級兵士として参加、難攻不落の要塞都市シャーマンを落とした連合軍の英雄である。このとき両腕、両足に重傷を負い死を覚悟するが、ロッキーに助けられた。その後、本人の要望で脳をロボアーミーに移植。体は治療カプセルに保存され全快を待つ。彼の戦闘能力はヒューマンⅢ型の1,000倍を越えるとも言われている。



PLAYER2 ロッキー

- サイズ 2.10メートル
- ウエイト 230キロ
- ロボタイプ 機械型【R-100-I型】
- 所属 第64航空師団隊長
- プロフィール

機械型ロボアーミー トム・ジード30歳
フロン・ジード博士の開発したロボアーミー
第1号機に自ら志願したトムは、博士の実の
息子である。マキシマ同様、要塞都市ヒュー
マンを陥落させた英雄。中枢部までたどり着
いたのはこの2人のみだった。現在、ロボア
ーミー隊の隊長を努め、ネオ・テトロイトへ
向かう。厚さ30%の合金も破るパンチ力は、
味方でさえも震え上がらせる。



超電導バギー

- MAXパワー 2,500 馬力
- MAXスピード 295km/h
- パワーユニット 超電導反応エンジン

マキシマ、ロッキーは「パワーメタル」というエネルギーアイテムを取り込むことにより、変形する特殊能力を持つロボアーミーである。パワーメタルにより超電導反応エンジンが作動、瞬時にメタルフレームがボディを包みこむ。常にエネルギーを消費し続けるメタルフレームの強度は高く、体当たり攻撃等が可能な無敵状態となるが、エネルギー、パワーユニットの耐久性の問題から、一定時間で自動的に解除される。

ゲーム概要

アイテムによるパワーアップやバギー変形が可能なロボアーミー「マキシマ」「ロッキー」を操作し、敵ロボットを破壊しながら占拠された都市を進み、敵ボスであるヘル・ジード博士のもとまでたどりつけてください。作戦成功はあなたの活躍にかかっています。

●ゲームの始め方

本体に接続したコントローラのスタートボタンを押してください。レベル設定画面でゲームの難易度をレバーで選択、Aボタンで決定すればゲームが始まります。

- イーजीモード(EASY) ……………初心者向き
- ノーマルモード(NORMAL) ……………中級者向き
- ハードモード(HARD) ……………上級者向き
- MVSモード(MVS) ……………アーケード版の同じ設定
(ノーマルとハードの間のレベルです)

●2人同時プレイ・途中参加について

このゲームは2人まで同時プレイすることができます。2人でプレイするときは、本体に1P・2Pコントローラを接続し両方のスタートボタンを押してください。また、1人プレイ時にもう一方のコントローラのスタートボタンを押すと、ゲームに途中参加できます。

●ゲームオーバーについて

一定以上のダメージを受け、ライフゲージが0になると一体失います。3体失うとゲームオーバーです。

●コンティニュー及びコンティニュー制限について

ゲームオーバーになるとコンティニューカウントが表示されます。カウントが0になる前にスタートボタンを押せば、そのステージからゲームを続けることができます。コンティニューは1P、2Pとも3回までの制限があり、これを越えると途中参加することもできません。

セーブ&ロード

—このゲームは別売の“メモリーカード”を使用すればセーブとロードが可能です—

●セーブ(記録)

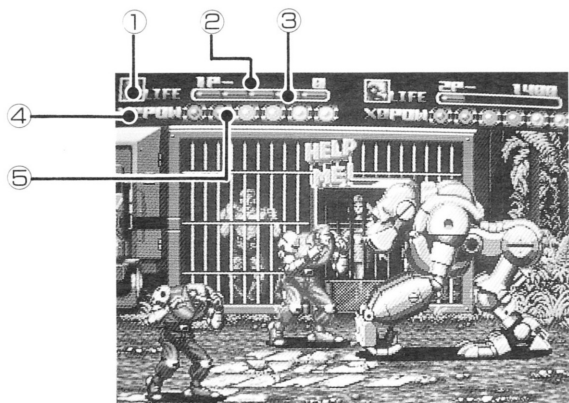
あらかじめ“メモリーカード”を本体に差し込んでおいてください。コンティニューカウントが0になるとセーブ選択画面となります。レバーで「YES」を選びAボタンを押すと、カード内にゲームの進行データを記録できます。

●ロード(呼び出し)

本体の電源を入れ、ゲームを始める前に“メモリーカード”を差し込んでおいてください。スタートボタンを押すとレベル設定後に選択画面となります。レバーで「YES」を選びAボタンを押すと、ボス面で記録した場合はその面から、その他の場合は記録したステージのスタート地点からゲームを始めることができます。

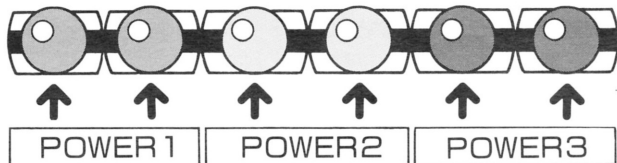


ゲーム画面



- ①キャラクターの表情
- ②ゲームスコア……………現在のプレイヤーの得点。
- ③ライフゲージ……………なくなると1機失います。
- ④主人公の残機数……………0になるとゲームオーバーです。
- ⑤パワーゲージ

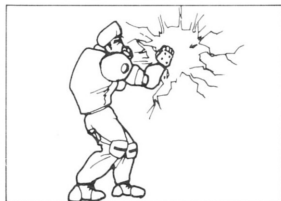
パワーボールを集めることでゲージが増え、点灯しているゲージ位置により高いレベルのパワー攻撃が可能になります。また、パワー攻撃を使うとパワーが1ゲージ減ってしまいます。



パワー攻撃

マキシマ、ロッキーはアイテムのサイバーボールを取り込み、電磁エネルギーを増幅。3段階のパワー攻撃で大ダメージを与えることができる。

マキシマ



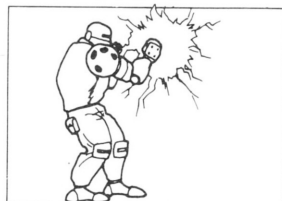
ガン・パルサー

腕から電磁エネルギーを放電し、近距離の敵を倒す。

POWER

1

ロッキー

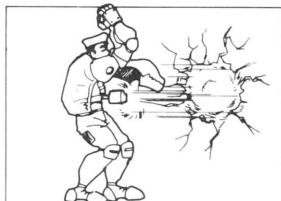


ガン・パルサー

腕から電磁エネルギーを放電し、近距離の敵を倒す。

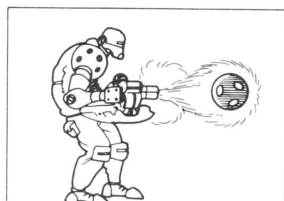
POWER

2



メガ・スマッシュ

腹部から電磁ボールを発射し、前方の敵すべてに大ダメージを与える。

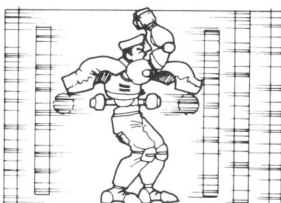


アトミック・バーン

腹部から高熱弾を発射し、前方の敵すべてに大ダメージを与える。

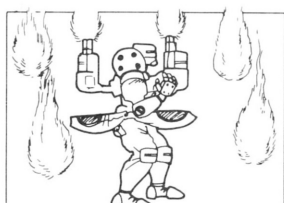
POWER

3



メガ・デストロイヤー

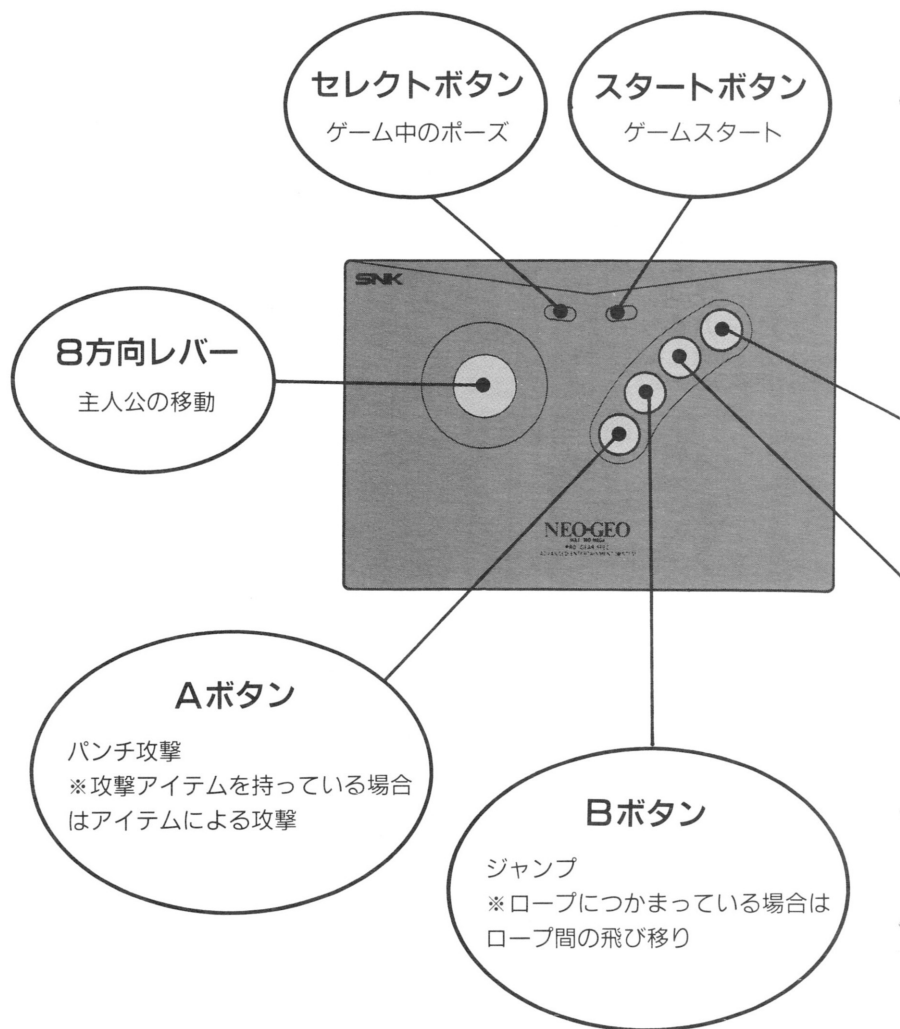
腹部に加え、背中からも電磁ボールを発射し、画面上の敵にダメージを与える。



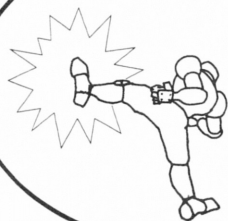
アトミック・デストロイヤー

腹部と背中から高熱弾を上空に発射、拡散させることで画面上の敵に大ダメージを与える。

操作方法



A+Bボタン



バックキック



Dボタン

使用しません

Cボタン

キック攻撃

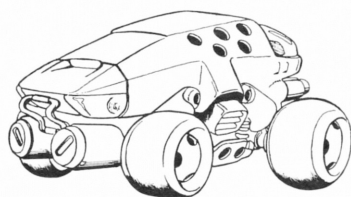
※パワーゲージのあるときはパワー攻撃

バギー形態時

バギー形態の時は、下記の様に操作方法が変わります。

レバー+Aボタン……………ダッシュ

Bボタン……………ジャンプ

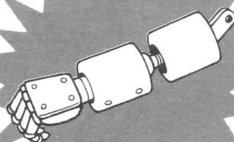


アイテム

●敵ロボットなどを破壊した時に出現します。

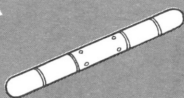
■敵を殴るためのアイテム

装甲ロボの腕



強度→2

ドックの骨



強度→1

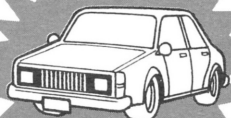
■持ち上げ敵にぶつけるアイテム

ドラム缶



強度→3

車



強度→4

※強度は敵に与えるダメージの大きさを示します(1がもっとも弱い)

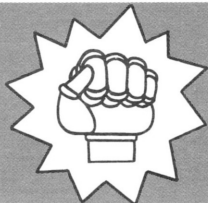
■その他のアイテム



ライフタンク
ライフが一定量回復
する

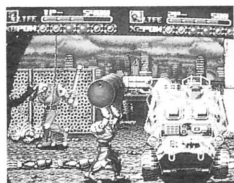


サイバーボール
パワーが1ゲージアップ



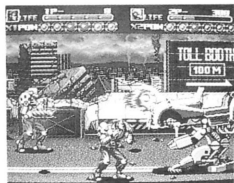
パワーメタル
バギーに変形し一定
時間無敵に

ステージ紹介



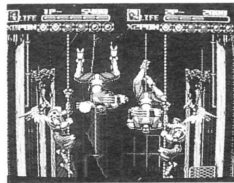
町の周りの森林地帯

エリア1



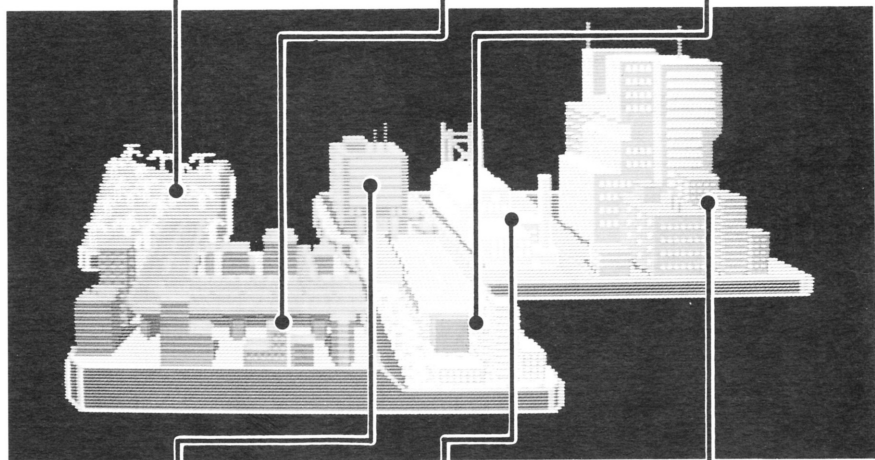
崩れ落ちたハイウェイ

エリア2



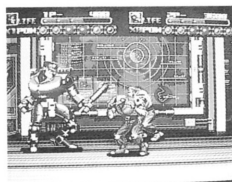
ビルの沈んだ沼地

エリア3



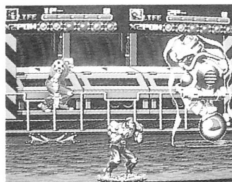
エリア4

市街地→警察署内



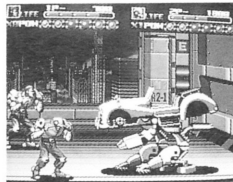
エリア5

敵ロボット製造工場



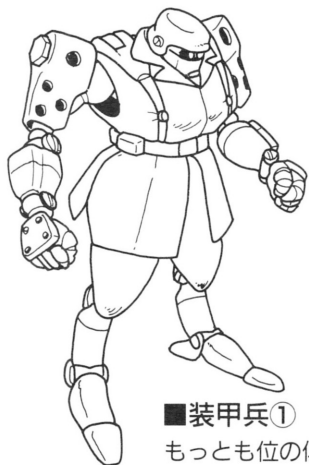
エリア6

最終ボスのいるタワー



ARMY

敵キャラクター紹介



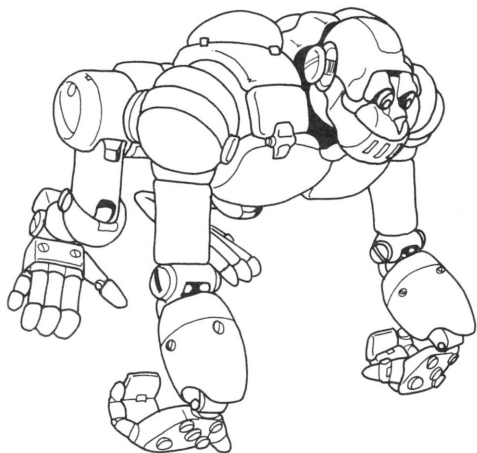
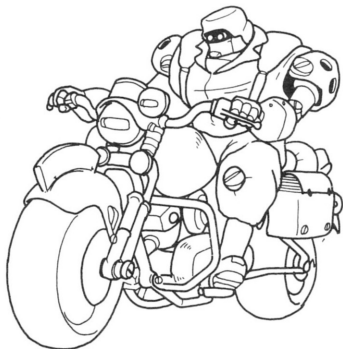
■装甲兵①

もっとも位の低いロボ兵士。



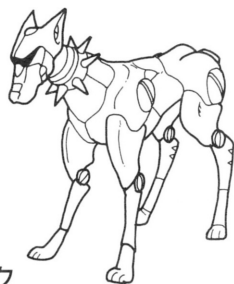
■バイク兵

アーミーバイクで
体当たりをかけてくる。



■マスターコング

ステージボス。巨体のわりに素早い
動きと、ロケットパンチとで手ごわい。



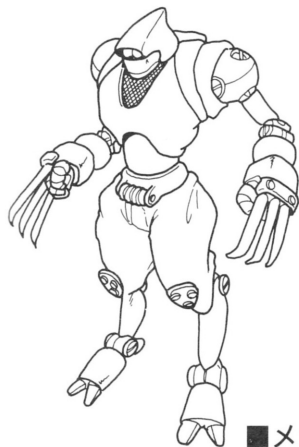
■ドック

スピードがとりえの番犬ロボ。



■バード

上空から降下し体当たり
攻撃をかけてくる。

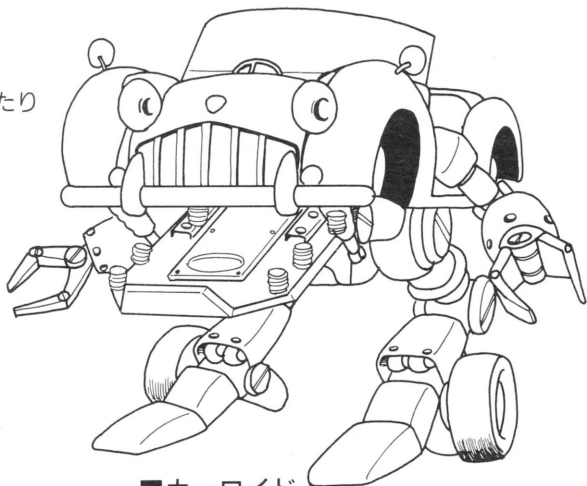
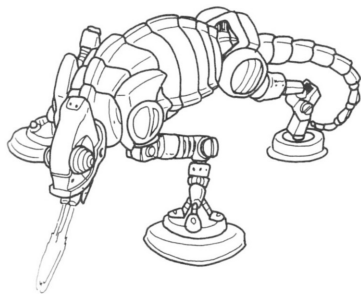


■メカ忍者

鋭いカギ爪でひっかいてくる。

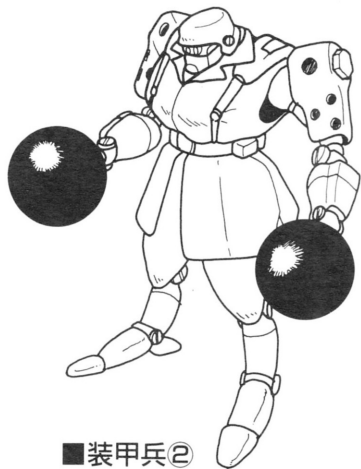
■カメレオンアーミー

吐き出す溶解液には要注意だ。



■カーロイド

ステージボス。接近しすぎると食べられ
てしまい大ダメージを受ける。



■装甲兵②

両腕の鉄球を飛ばす破壊専用兵。

【カセット使用上の注意】

- この商品は、NEO・GEO本体のみで使用出来ます。
- 精密機器ですので分解は、絶対にしないで下さい。
- カセットの抜き差しは、かならず本体電源をOFFにしてから行ってください。
- 強いショックや極端な温度条件での使用・保管はお避け下さい。
- 端子部には手を触れないで下さい。また、水に濡らすなど直接、汚すと故障の原因になります。
- シンナー・ベンジン・アルコールなどの揮発油でケースを拭くと変質・変形の恐れがあります。
- ゲームプレイ終了後は、コンセントからACアダプターを必ず抜いておいて下さい。

【メモリーカード取扱注意】

- メモリーカードの挿入は、矢印を上に向けて行って下さい。
- メモリーカードのロード・セーブ中には、メモリーカードやゲームカートリッジの抜き・差し、本体電源のON・OFFは絶対にお避け下さい。
- NEO・GEO本体のメモリーカードコネクタ一部には異物や水分が、入らないようご注意下さい。
- NEO・GEOマークの付いたメモリーカード以外をお使いになる場合は、メモリーカード統一仕様Ver.3以上68ピン仕様カードのデータ書き込みが可能な物をお使い下さい。



禁無断転載

NEO-GEOはSNKの登録商標です。

株式会社 エス・エヌ・ケイ 大阪本社 〒564 大阪府吹田市豊津町18-8