

スーパーファミコン®



アルカエスト

# ALCAEST

[取扱説明書]

SHVC-LX



SQUARESOFT



このたびは、スクウェアのスーパーファミコン<sup>ようソフト</sup>

「アルカエスト」をお買い上げいただきまして、

誠にありがとうございます。

RPG<sup>ロールプレイングゲーム</sup>の要素を取り入れた壮大なストーリー、

手に汗握るアクションを楽しむためにも、

この取扱説明書をぜひご活用下さい。

# アルカエスト ALCAHEST



遙か昔、あるいは遠い未来。  
天空に輝く凶星とともに現れた  
魔界神アルカエストは、  
世界を守る4つの力、  
ガーディアン<sup>ちから</sup>の力を借りた  
一人の剣士<sup>ひとり</sup>によって倒された。  
それから千年。  
魔界から一人の使者<sup>ひたり</sup>が訪れる…。  
天空に、再び凶星が輝き、  
魔界神復活を暗示するかのごとく、  
世界の危機を感じたガーディアンは、  
放浪の剣士アレ<sup>ほうろう</sup>ンにすべてを託す。  
長く苦しい戦いが今、幕を開ける。

## STORY

【もくじ】

## Contents

STORY	3
基本操作方法 <sup>きほんそうさほうほう</sup>	4
ゲームの始め方 <sup>はじめかた</sup>	5
画面の見方と説明 <sup>がめんみかたせつめい</sup>	6
戦闘システム <sup>せんとう</sup>	9
ガーディアン	12
防具・アイテム紹介 <sup>ぼうぐしょうかい</sup>	16
キャラクター紹介 <sup>しょうかい</sup>	18
攻略アドバイス <sup>こうりやく</sup>	21



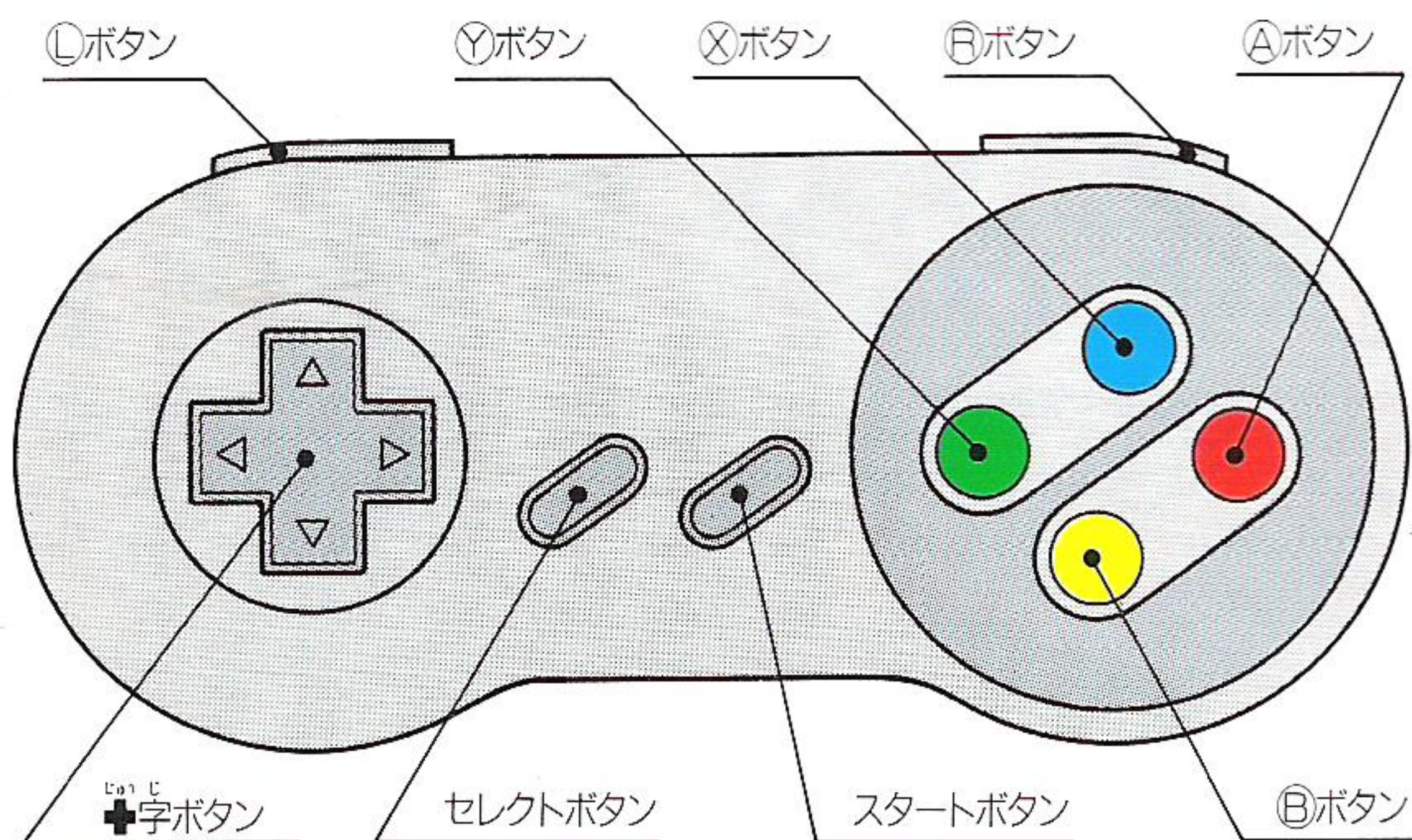


# 基本操作方法

まずはコントローラーの基本的な操作方法を紹介します。

なお、各ボタン操作は初期設定のものとなっています。

## ●コントローラーの各部名称と操作方法



- +字ボタン**▶ アレンの移動、サブ画面でのカーソル移動に使用します。
- スタートボタン**▶ 通常画面とサブ画面の切り替えを行う時に使用します。
- セレクトボタン**▶ タイトル画面で、ゲームを選択する時に使用します。
- Xボタン**▶ パートナーの特殊能力を、発揮する時に使用します。
- Yボタン**▶ 剣を振ります。押したまま敵に近づくと自動的に攻撃します。
- Aボタン**▶ パートナーを交替します。(「いざなうベル」入手後)
- Bボタン**▶ 装備しているブレイドに対応したガーディアンを召喚します。
- L/Rボタン**▶ ガーディアンブレイドの装備変更で使用します。

# ゲームの始め方

操作方法を覚えたら、いよいよゲームスタートとなります。

ゲームの始め方とオプションについて説明しましょう。

## ●ゲームの始め方

スーパーファミコンに『アルカエスト』のカセットを差し込み、電源を入れます。タイトル画面が出たら、以下の操作を行います。

### ▶初めてゲームをする場合

「START」を選択決定(スタート、A、Bボタンのどれかを押す)すると、ゲーム開始です。

### ▶パスワードで続ける場合

「CONTINUE」を選択決定すると、パスワード入力画面になります。文字を選択し、A/B/X/Yのいずれかのボタンで決定します。入力後、「おわり」を選択してA/B/X/Yのいずれかのボタンを押せば、ゲーム開始です。

### ▶各種設定の変更

「OPTION」を選択決定すると、難易度、コントローラー、音楽・効果音などの設定ができる画面になります。各設定を選択後、[EXIT]でタイトル画面に戻ります。



## ゲームオーバーについて

アレンのVIが0になると、ゲームオーバーとなり、下の画面が表示されます。この画面で「CONTINUE」か「END」を選択、決定します。

### [CONTINUE]

ゲームオーバーになった場所の近く(一定位置)から、ゲームを再開することができます。

### [END]

ゲーム終了となり、タイトル画面に戻ります。





# がめん みかた せつめい 画面の見方と説明

ゲーム画面には、ステータスを含む多くの情報が表示されています。たえず目を配り、状態を把握しておきましょう。

## せんとう がめん みかた ● 戦闘画面の見方

あらゆる情報が、表示されているゲーム画面の見方を説明しましょう。

### ① VI

アレンのバイタリティです。残量0でゲームオーバーとなります。

### ② MP

アレンの精神力です。ガーディアンを召喚すると規定量を消費します。

### ③ SP

パートナーのスペシャルパワーです。特殊能力を使うと消費します。

### ④ 気合いゲージ

攻撃ボタンを押し続けることで力をため、解除すると必殺技が出ます。

### ⑤ ブレイドシンボル

現在、装備しているブレイドが表示されます。

### ⑥ EXP

敵を倒すことで増加し、一定値でコンティニュー回数が1回増えます。

### ⑦ NEXT

次にコンティニュー回数が増加するEXPを表示します。

### ⑧ 残りコンティニュー数

コンティニューの残数を表示します。

### ⑨ ENEMY

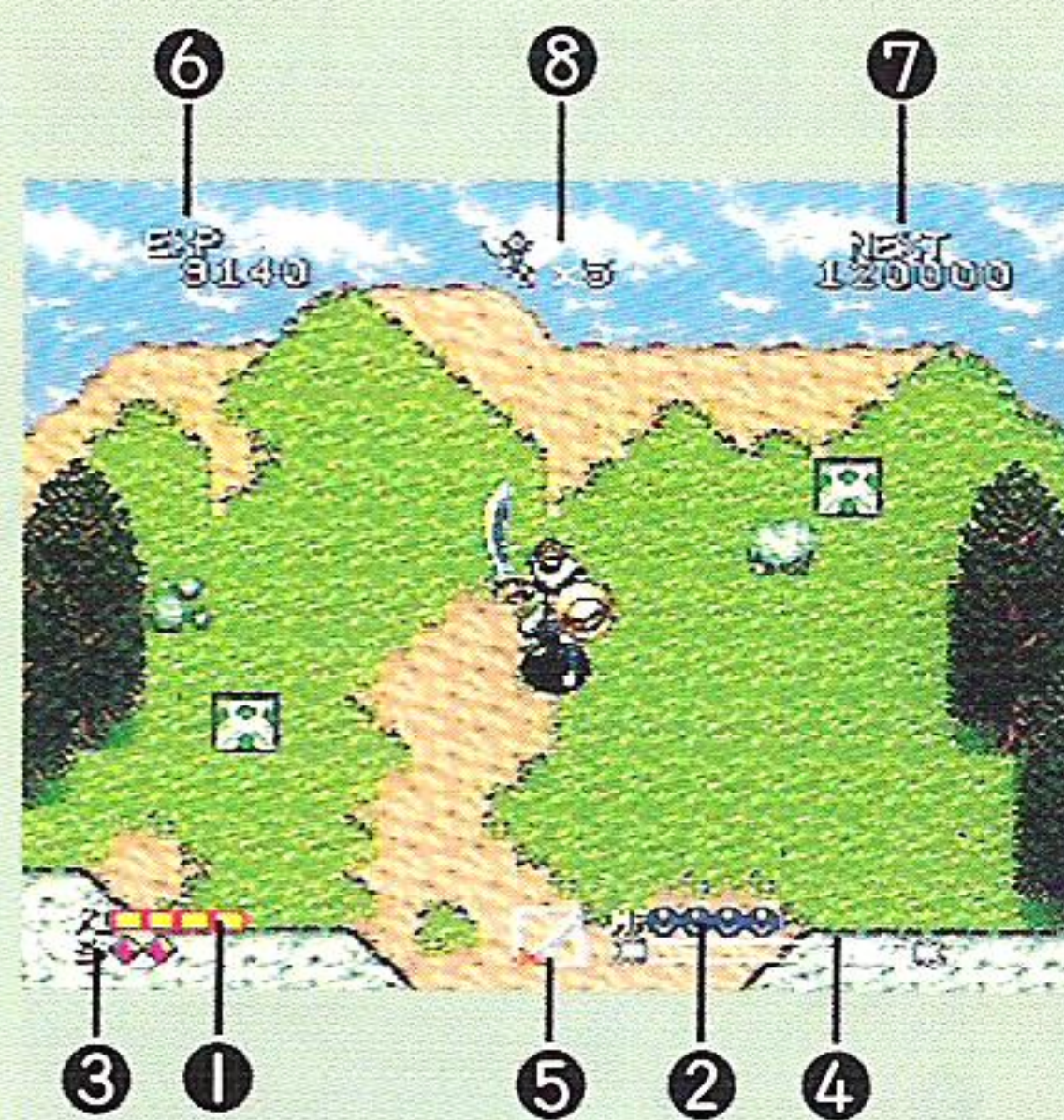
敵キャラクターのバイタリティです。ボス戦のみ表示されます。

## ● メッセージウインドウの見方

会話などが、行われている時に表示されるのが、メッセージウインドウです。特に、重要なキャラクターに関しては、メッセージの左側に顔が表示されます。



## 通常画面



## ボス戦



## ● サブ画面の見方

ゲーム中にスタートボタンをおすと、ステージタイトル表示画面となります。このステージタイトルが、パスワード(下の画面では“ガーディアンをさがせ”)になりますから、マメに確認しましょう。また、この画面で(A)(B)(X)(Y)のいずれかのボタンをおすと、アイテムウインドウ、パートナーウインドウを順に見ることができます(各ウインドウの見方はP8を参照)。







## アイテムウインドウ

アイテム所有の有無、装備の確認を  
できるのが、アイテムウインドウです。  
カーソルで選択したアイテムの効果  
も表示されます。

### ① STAGE ITEM

クリアに必要、または所有するこ  
とで有利になるアイテムです。各  
ステージに4個ずつあります。

### ② ARM

現在、装備しているブレイド、鎧、  
盾がそれぞれ表示されます。

### ③ GUARDIAN

現在、所有しているガーディアン  
ブレイドが表示されます。

### ④ HOLD ITEM

アレンが危機に陥った時に効力を  
発揮するアイテムが表示されます。



## パートナーウインドウ

パートナーウインドウでは、とも  
に行動しているパートナーの能力  
を知ることができます。なお、複  
数のパートナーがいる時、いざな  
うベル (P17参照) を持っている  
と、十字ボタンの左右でパートナ  
ーを変更することができます。

### ① パートナーのグラフィック

パートナーの画面上でのグラフィ  
ックです。カーソルを合わせると、  
正面を向き、能力が表示されます。

### ② 通常攻撃と打撃力

各パートナーの攻撃の名称と、そ  
の打撃力を表示します。

### ③ 特殊攻撃と消費SP

パートナーの特殊攻撃の名称と、  
使用の際の消費SPを表示します。

# せんとう 戦闘システム

ここでは、アレンと各パートナーの攻撃方法、アクション  
パネルの使用方法など、戦闘についての紹介をしましょう。

## ● 通常アクション

アレンと各パートナーの基本的なアクションを紹介します。なお、各パー  
トナーの通常攻撃は、アレンの動きに合わせて、自動的に行われます。

## アレン【ブレイド攻撃・防御・走る】

Ⓨボタンで攻撃、立ち止まれば盾を構えます。十字ボタンの同方向を2  
回素早く押す (2回目は押しっぱなし) か、押した状態から一瞬離すと、  
走れます。走り  
ながらの攻撃で、  
大ダメージを与  
えられます。



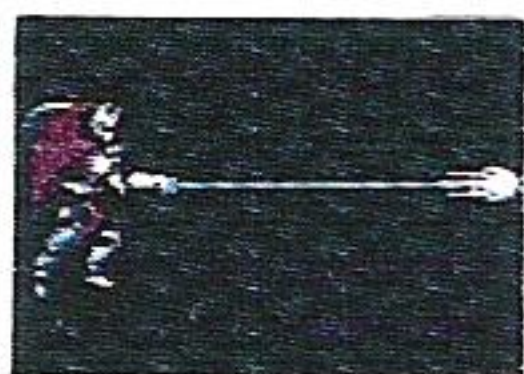
## 魔法使いガスティン【マジックボルト】

狙った敵を追尾する、強力な魔法の弾丸「マジックボ  
ルト」で攻撃をします。2連射が可能です。



## 王女エリクシル【遠気あて】

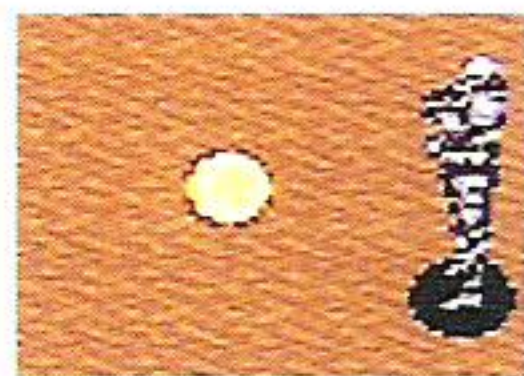
アンデッド (不死) モンスターに対して、1.5倍の威力を  
発揮する気合弾「遠気当て」で攻撃をします。



## 騎士シリウス【鉄球】

一杯まで伸びきった時や壁に当たった時に、4方向へ  
強力な衝撃波を放射する「鉄球」で攻撃をします。





**サイボーグマグナ【リフレクト弾】**  
壁に当たると反射するエネルギー集中球体「リフレクト弾」で攻撃をします。射程距離の制限はありません。



**竜神族ネヴィス【スピンキックと3WAY】**  
空気を切り裂く「スピンキック」と、その速さによって3方向に真空の刃を飛ばす「3WAY」で攻撃をします。

とくしゅこうげき  
●特殊攻撃

アレンと各パートナーは、それぞれ特殊攻撃（必殺技）を使うことができます。なお、各パートナーの特殊攻撃では、一定量のSPを消費します。



気合ゲージを溜めることによって、周囲の敵を倒すことができます。ただし、移動しながらゲージを溜めることはできません。

アレン



闘気の刃、またはオーラブレイド（P17参照）を入手することで、一定時間、剣先からオーラの刃を放つことができます。



**魔法使いガースティン【爆炎魔法陣】**  
消費SP:1 周囲に強烈な爆発を起こして、画面内にいるすべての敵に多大なダメージを与えます。



**王女エリクシル【オーラキュア】**  
消費SP:1 アレンのバイタリティを回復します(EASY、NORMALモードでは、一定量まで減ると自動的に回復)。



**騎士シリウス【トルネード】**  
消費SP:2 自らの体を高速回転をさせ、そのスピードによって発生する強力な衝撃波を8方向に発射します。



**サイボーグマグナ【パラライザーと誘導ミサイル】**  
消費SP:3 一定時間、周囲にいる敵の動きを止め、その敵に向かって強力な誘導ミサイルを発射します。



**竜神族ネヴィス【竜神への回帰変身】**  
消費SP:2 本来の姿である竜神に変身し、口から発する灼熱の炎と、強烈な体当たりで攻撃します。

●アクション・パネル

2種類のアクション・パネルは、いろいろな場所に点在しています。パネル使用中に敵に体当たりすれば、大ダメージを与えることができます。



ダッシュ  
パネル



十字ボタンを押しながら上に乗ると、その方向へ高速ダッシュをします(ダッシュ中は無敵)。



ジャンプ  
パネル



上に乗ると、パネルに描かれた矢印の方向へ大きくジャンプをし、谷間を飛び越えることができます。



# ガーディアン

ガーディアンは、アレンの冒険を助ける強力な守護神です。

それぞれの特徴をしっかりと把握しておきましょう。

## ● 守護神ガーディアンとガーディアンブレイド

ガーディアンブレイドは、それぞれ2種類の必殺技が使えます。そして、各ブレイドからは、独特の魔法を操るガーディアンが召喚されます。

### フレイムガーディアン

一撃必殺の破壊力を持つ守護神



「ガーディアンブレイド・炎」に宿り、強力な波動砲を発射します。



## ほのお ガーディアンブレイド 炎

強力な突きを繰り出す

### 【百裂剣】



ゲージを途中でまだしか溜めていない場合、高速で突きを繰り出します。



### 【炎帝百裂剣】



ゲージを最大まで溜めた場合、アレンが3人に分身し、その3人で「百裂剣」を繰り出します。

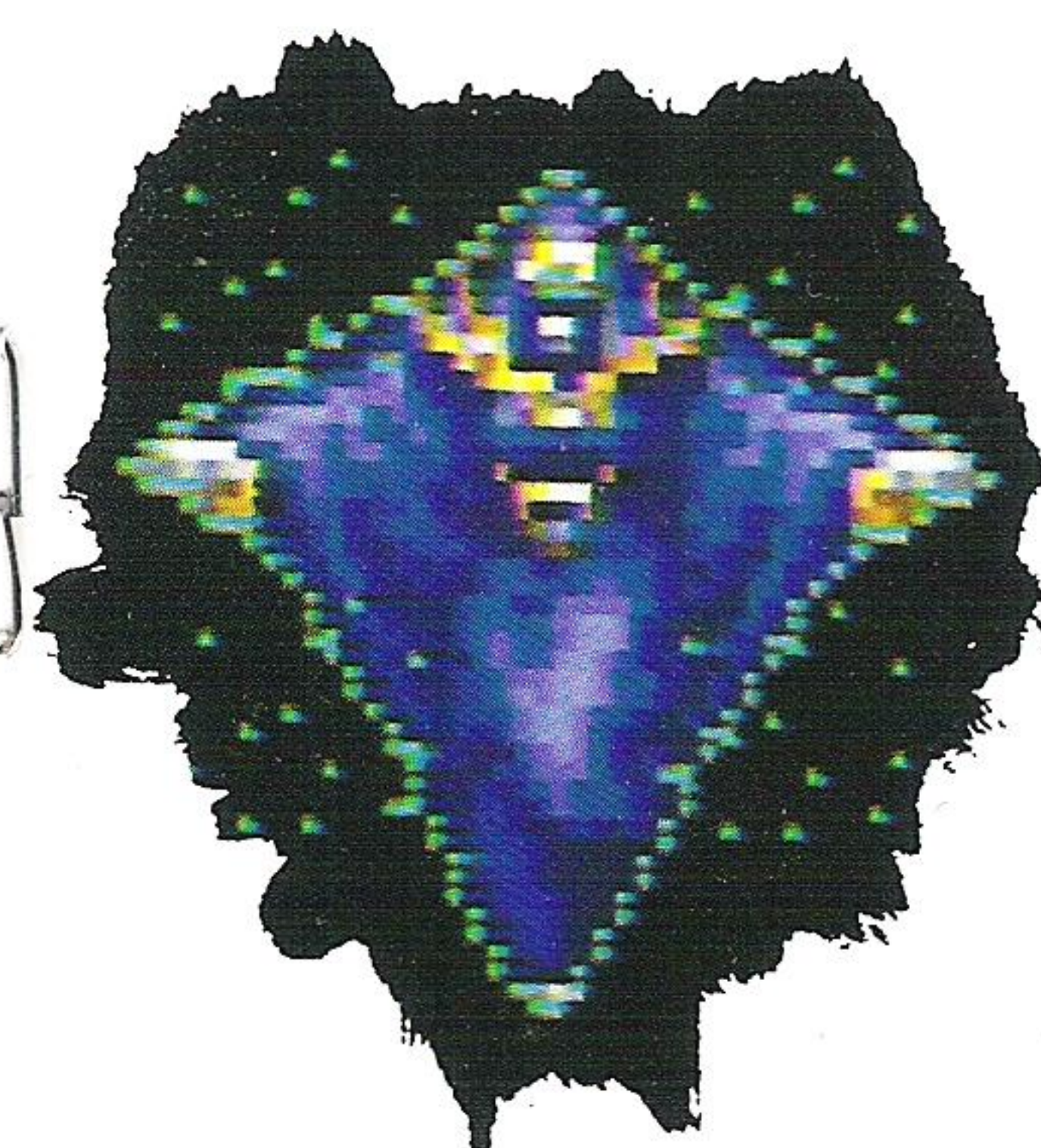


### アクアガーディアン

水晶と化し 攻撃する守護神



「ガーディアンブレイド・水」に宿る守護神です。アレンの周りを周回する2つのサテライトクリスタルとなって、多方向に流滴弾を連射します。ただし、弾の飛距離はそれほど長くはありません。



## みず ガーディアンブレイド 水

周囲の敵をなぎはらう

### 【流刃剣】



ゲージを途中でしか溜めていない場合、水粒を周囲に飛ばしながら、風ぎ払うように剣を振りまわします。水粒で敵にダメージを与えることができます。



### 【水精流刃剣】



ゲージを最大まで溜めた場合、上の「流刃剣」を実行した後に、水粒の固まりを前方へ飛ばします。飛距離が短いので、接近戦で利用するとよいでしょう。

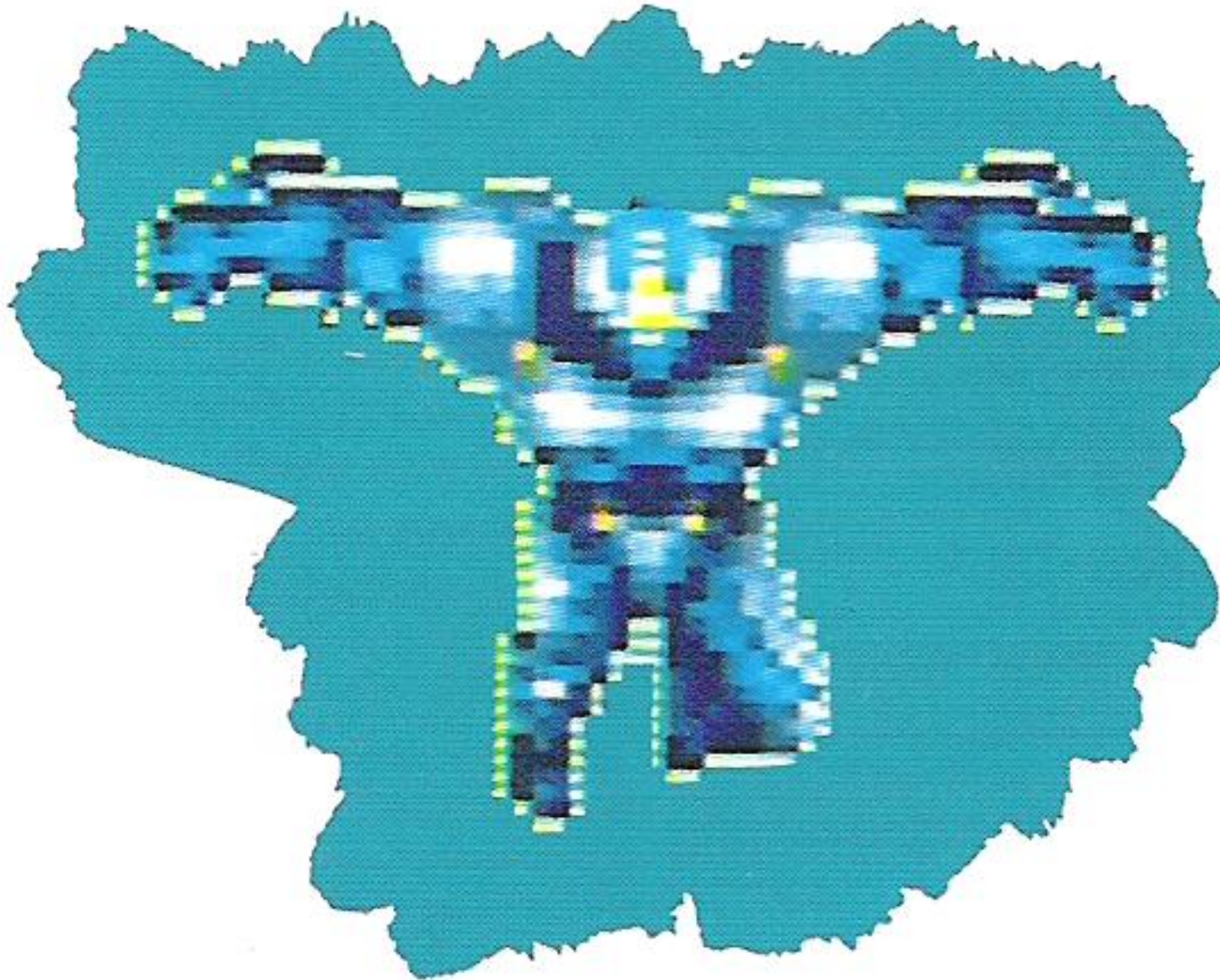




すばやい  
うごも しゅごしん  
動きを持つ守護神



「ガーディアンブレイド・風」に宿る守護神です。アレンの近くにいる敵を素早く追いかけて、その敵に猛烈な鉄拳の嵐を浴びせます。周囲に敵がたくさんいる場合、1匹倒すと次の敵を追いかけて攻撃しますから、周囲にいる敵を一掃することができます。



かぜ  
ガーディアンブレイド  
風



すばやいジャンプ攻撃

【飛襲剣】



ゲージを途中までしか溜めていない場合、垂直ジャンプをして、落下の勢いで敵を攻撃します。

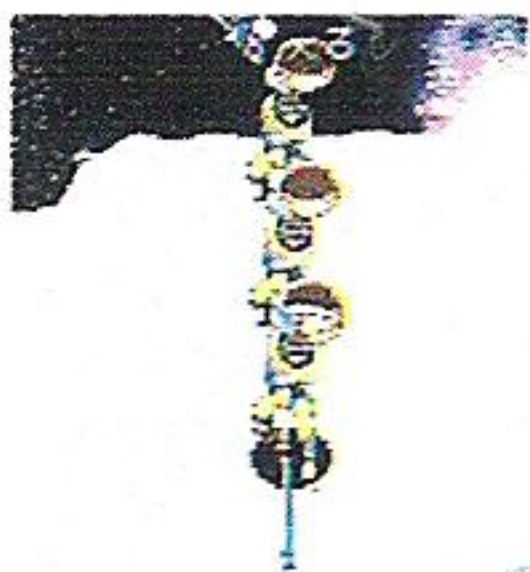
ただし、敵が近くにいないと攻撃することができません。



【風牙飛襲剣】



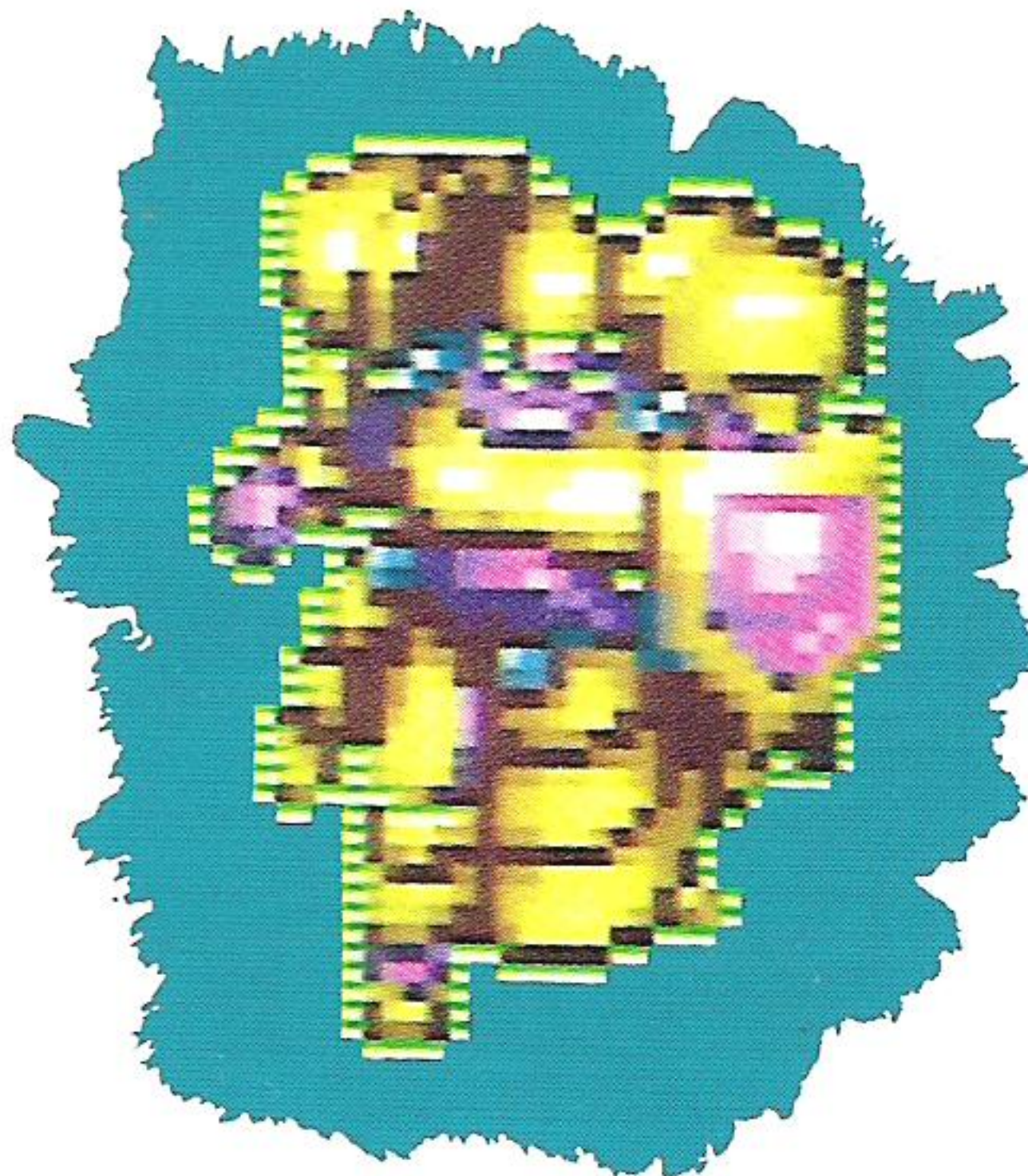
ゲージを最大まで溜めた場合、近くにいる敵をめがけて大きくジャンプをし、落下の勢いでダメージを与えます。その後、もとの位置に戻ります。



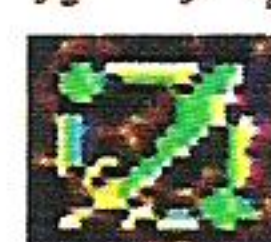
てっぺき  
鉄壁の  
まも ほこ しゅごしん  
守りを誇る守護神



「ガーディアンブレイド・大地」に宿る守護神です。大地のパワーでアレンの周りにバリアをはり、一定時間無敵にしてくれます。この状態で敵に体当たりをすれば、ダメージも与えることができます。



だいち  
ガーディアンブレイド  
大地



すべてを貫く突進技

【迅雷剣】



ゲージを途中までしか溜めていない場合、反動をつけて前方へ高速ダッシュをし、その勢いによって敵を

剣で突きます。なお、ダッシュ中は無敵です。



【地龍迅雷剣】



ゲージを最大まで溜めた場合、上の「迅雷剣」より高速なダッシュ、そして強力な突きで敵を攻撃します。また、ダッシュをする距離も長くなります。





# ぼうぐ しょうかい 防具・アイテム紹介

てき こうげき み まも ぼうぐ ゆうり すす  
敵の攻撃から身を守るのが防具、そしてゲームを有利に進めるのがアイテムです。その特徴をここで紹介しましょう。

## ぼうぐ しょうかい ●防具紹介

ぼうぐ よろい たて しゅるい にゅうしゆ じてん じ どうてき そうび  
防具は鎧と盾のみで5種類あり、入手した時点で自動的に装備します。  
たちどまって たて かま せんぼう てき こうげき ふせ  
立ち止まって盾を構えれば、前方からの敵の攻撃を防ぐことができます。

### ●メイル



なまみ からだ さいしゅうげんぼうぎょ  
生身の体を最小限防御する、ごく普通の鎧。アレンの初期装備。

### ●ハイアーマー



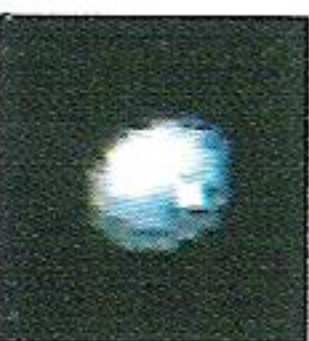
こたいかかく つく とくしゆごう  
古代科学が造った特殊合金製の鎧。ダメージをメイルの3/4に減少。



### ●ガーディアンメイル

せいれい やど しゆごしん よろい  
精霊が宿る守護神の鎧で、ダメージをメイルの1/2に減少。ただし、この鎧を入手するには、4種類の金属が必要。

### ●シールド



ていど こうげき ぼうぎょ  
ある程度の攻撃を防御する、ごく普通の盾。アレンの初期装備。

### ●ガーディアンシールド



う やぶ  
シールドを打ち破るほどの強力な攻撃をも防御できる、守護神の盾。

## しょうかい ●アイテム紹介

しょうかい  
ここで紹介するアイテムは、入手するとストックされる「ホールドアイテム」と、入手した時点で即、効果を発揮する「通常アイテム」です。この2つは、敵から、または宝箱から入手することができます。

## 【HOLD ITEM】

### ●せいはい 聖杯

じてん じ  
VIが0になった時点で自動的に5ゲージ回復する。



### ●けんじや ひせき 賢者の秘石

じ  
MP、SPが0になった時点で自動的に4個回復する。



### ●いざなうベル

お  
Aボタンを押して、パートナーの変更ができる。



## つうじょう 【通常アイテム】

### ひか ハート(1)光るハート(4)

### あお 青いくすり(2)赤いくすり(5)



ない  
VIを、それぞれカッコ内の数値分だけ回復することができる。

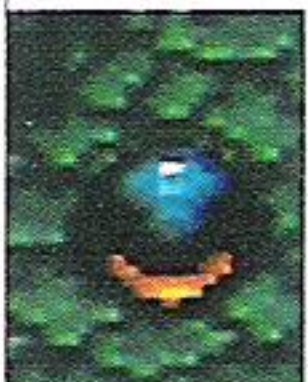
### まほう こびん ひか まほう こびん 魔法の小瓶(1)光る魔法の小瓶(3)

### まほう こびん ポーション(2)エルポーション(4)



ない  
MPを、それぞれカッコ内の数値分だけ回復することができる。

### のうりよく たま 能力の珠/テレスマ



こふ  
SPがそれぞれ1個増える(保持できるSPは、最大12個まで)。

### はね フェニックスの羽



げん  
VIとMPを、それぞれ現在の最大値まで回復することができる。

### エリクサー



げん  
VIとMPを、それぞれ現在の最大値まで回復し、同時にSPが3個増える。

### とうき やいば 闘気の刃/オーラブレイド



けん  
それぞれ一定時間、剣先からオーラの刃を放つことができる。

### いのち 命のオーブ



さいだい  
VIの最大値を、1ゲージ分増やすことができる(VIの最大値は11)。

### せいしん 精神のオーブ



さいだい  
MPの最大値を、1ゲージ分増やすことができる(MPの最大値は11)。



# キャラクター紹介

この物語には主人公のアレンをはじめ、様々な人物が登場します。ここでは、特に重要な人物たちを紹介しましょう。

## 登場キャラクター

多彩な攻撃でアレンとともに戦うパートナーたちは、冒険の途中で仲間になります。また、数々の強力な敵が、アレンの行く手を阻みます。

### 主人公【アレン】 必殺技 回転剣

#### ガーディアンに見いだされた放浪の剣士

世界の秩序と平和を守る守護神「ガーディアン」に見いだされ、復活しつつある邪悪な魔界の神「アルカエスト」を封印するという使命を課せられる。その使命を果たすために不可欠な、4本のガーディアンブレイドを探しながら、長く苦しい冒険に旅立つが…。

#### 【初期装備】

- ブレイド
- メール
- シールド



## パートナー

### 魔法使いガースティン 必殺技 爆炎魔法陣



#### 自称「天才魔法使い」の少年

自身が通う魔法学校での研究を進めるため、「ガーディアン」に関わるアレンと一時行動をとる。

### 王女エリクシル 必殺技 オーラキュア



#### パナケイア王国の王女

闇の魔物「ダークドラゴン」の復活を阻止する儀式を執り行なうため、辺境の神殿に滞在している。

### 騎士シリウス 必殺技 トルネード



#### パナケイア王国最強の騎士

王国の騎士団を引き連れて帝国国境の岩山城砦へと向かうが、帝国の罠にかかり、窮地に陥ってしまう。

### サイボーグマグナ 必殺技 パラライザーと誘導ミサイル



#### 対魔族用戦闘サイボーグ

1000年前の魔界神との戦いの時に造られたサイボーグで、現在、長い眠りから覚醒しようとしている。

### 竜神族ネヴィス 必殺技 竜神への回帰変身



#### 強大な戦闘力を持つ竜神族の末裔

「世界の果て」に住む、人間より遥かに古い種族、竜神族の末裔の一人で、本来の姿は黄金竜である。



てき  
敵キャラクター

まかい ししや  
魔界の使者バビロム



意思に従う魔界のアルカエストの

復活間近の「アルカエスト」の意思に従う魔界の使者。人間の世界に災いをもたらすために暗躍し、守護神「ガーディアン」に関わるアレンの抹殺を企てる。



こうてい  
皇帝  
世界征服を狙う帝国の皇帝

世界征服の野心を抱く、帝国の支配者。バビロムの力を利用して、野心を果たそうしている。



ていこく きぞく  
帝国貴族ゴードン  
野心家の帝国貴族

帝国の乗っ取りを企む帝国貴族。帝国だけでなく、世界さえも自分の手中に治めようとする。

ていこく しょうぐん  
帝国4将軍



とう きしょうぐん  
闘気将軍ガバリス  
強力な闘気を放つ

大地を駆ける、強烈な気を発する闘気将軍。帝国の、そして世界の行く末を案じている。



えんねつしょうぐん  
炎熱将軍サラ  
火の玉と化す能力を持つ

火炎をまとい、火の玉に変身する灼熱将軍。激しい感情につき動かされることで力を発揮する。



しつふうしょうぐん  
疾風将軍ガザ  
竜巻となり襲いかかる

風をまとい、強烈な竜巻に変身する疾風将軍。姉であるサラと双身一体の攻撃をしかける。



けんせいしょうぐん  
剣聖将軍カルージェ  
すばやい動きと剣さばき

鍛えられた剣で空間をも切り裂く剣聖将軍。冷静な判断力で、瞬間移動などの技を使いこなす。

アドバイス

1 ひっさつわざかつようほう  
【必殺技活用法】  
気合いゲージを溜めている途中でもブレイドの装備変更が可能



各ブレイドの必殺技を使う時は、気合ゲージを溜めるわけですが、溜めてる間にブレイドの装備変更ができます。必殺技には、遠距離用と近距離用がありますから、敵との間に合わせて、最適なブレイドを装備しましょう。

2 かつようほう  
【ダメージ活用法】  
ダメージをくらった後は一定時間無敵



敵からダメージを受けた直後は、一定時間無敵になります。例えば、敵やトラップが密集している場所では、ダメージを受けて無敵になった瞬間に、一気に駆け抜けてしまえば、被害を最小限に抑えることができるのです。

ここでは、ゲームを進めていく上での3つのアドバイスを紹介します。うまく活用してクリアを目指しましょう。



3  
【要注意トラップ】

進行方向が逆転する床



黒の矢印の床に乗ると、上の画面のように矢印が青く光り、十字ボタンの上下、左右の操作がそれぞれ逆になります。落ち着いて操作しましょう。

刃物が飛び出す床



上の画面のような細い溝がある床。この上に立つと、鋭い刃物が溝から出現します。手前からダッシュして、一気に駆け抜けてしまいましょう。

STAGETITLE

PASSWORD MEMO

ステージ1	
ステージ2	
ステージ3	
ステージ4	
ステージ5	
ステージ6	
ステージ7	
ステージ8	



P7で紹介したステージタイトル。これは、ゲームを各ステージの最初から始めるためのパスワードとなっています。左の表を利用して、しっかりメモをしておきましょう。

使用上のご注意

- ◆ご使用後はACアダプタをコンセントから必ず抜いておいてください。
- ◆テレビ画面からできるだけ離れてゲームをしてください。
- ◆長時間ゲームをする時は、健康のため、1時間ないし2時間ごとに10～15分の小休止をしてください。
- ◆精密機器ですので、極端な温度条件下での使用や、保管及び強いショックを避けてください。また絶対に分解しないでください。
- ◆端子部に手を触れたり、水にぬらすなど、汚さないようにしてください。故障の原因となります。
- ◆シンナー、ベンジン、アルコール等の揮発油でふかないでください。
- ◆スーパーファミコンをプロジェクションテレビ（スクリーン投影方式のテレビ）に接続すると、残像現象（画面ヤケ）が生ずるため、接続しないでください。

健康上の安全に関するご注意

疲れた状態や、連続して長時間にわたるプレイは、健康上好ましくありませんので避けてください。また、ごく希に、強い光の刺激や、点滅を受けたり、テレビ画面等を見たりしているときに、一時的に筋肉のけいれんや、意識の喪失等の症状を経験する人がいます。こうした症状を経験した人は、テレビゲームをする前に必ず医師と相談してください。また、テレビゲームをしていて、このような症状が起きた場合には、ゲームを止め、医師の診察を受けてください。





# SQUARESOFT

発売元

株式会社 スクウェア

〒150 東京都渋谷区恵比寿1-20-18

三富ビル新館

PHONE 03-5488-1525

©HAL LABORATORY INC., 1993

FOR SALE and USE IN JAPAN ONLY  
本品の輸出、使用営業及び賃貸を禁じます。

スーパーファミコン® は任天堂の商標です。