

スーパーファミコン®



SUPER FAMICOM  
LICENSED BY NINTENDO

# 3x3 EYES

せい ま ごう りん てん  
聖魔降臨伝

SHVC-33

とりあかせつめいしよ  
取扱説明書



© 高田裕三/講談社/ヤングマガジン  
© YUTAKA 1992 MADE IN JAPAN

yutaka



## ごあいさつ

このたびは、任天堂スーパーファミコン専用ソフト「3×3 EYES  
 聖魔降臨伝」をお買い上げいただき誠にありがとうございました。  
 ご使用前に取り扱い方、使用上の注意等、この「取扱説明書」をよ  
 くお読みいただき、正しい使用方法でご愛用ください。なお、この「取  
 扱説明書」は大切に保管してください。

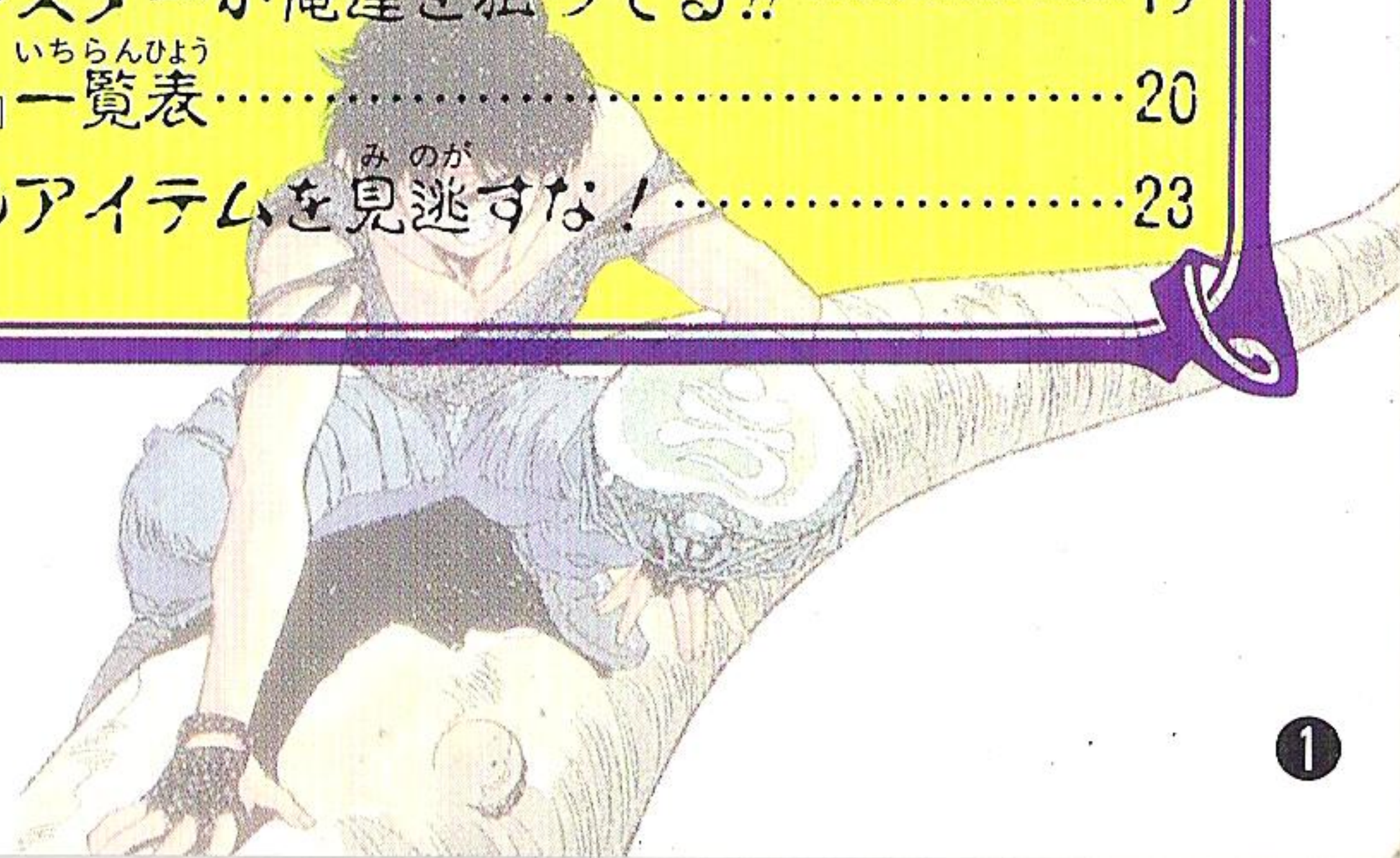


### 使用上の注意

- 1) ご使用後はACアダプタをコンセントから必ず抜いておいてください。
- 2) テレビ画面から出来るだけ離れてゲームをしてください。
- 3) 長時間ゲームをするときは、健康のため約2時間ごとに10分から15分の小  
 休止をしてください。
- 4) 精密機器ですので、極端な温度条件下での使用や保管及び強いショックを  
 避けてください。また絶対に分解しないでください。
- 5) 端子部に手を触れたり、水にぬらさないようにしてください。故障の原因  
 となります。
- 6) シンナー、ベンジン、アルコール等の揮発油でふかないでください。
- 7) カセットの着脱時には必ずスーパーファミコン本体の電源スイッチをお切  
 りください。
- 8) このカセットはスーパーファミコン専用です。ファミリーコンピュータで  
 は使用できません。
- 9) スーパーファミコンにプロジェクションテレビ(スクリーン投影方式のテレ  
 ビ)を接続すると残像現象(画面ヤケ)が生ずるため、接続しないでください。

## もくじ

ストーリー.....	2
登場キャラクター紹介.....	4
コントローラーの操作方法.....	6
ゲームの準備.....	7
ファイルの選択.....	8
ゲームの構成.....	9
マップ移動.....	10
パーティーの構成.....	12
戦闘モード.....	13
世界各国をチェックせよ!.....	16
移動手段.....	17
セーブの方法・ゲームオーバー.....	18
モンスターが俺達を狙ってる!!.....	19
『術』一覧表.....	20
このアイテムを見逃すな!.....	23





# ストーリー

せ かい よう ま まも  
世界を、パイを、妖魔から守れ!

ウー しゅくめい せ お たびだ やくも  
"无"の宿命を背負って、旅立て八雲!

その昔、妖魔をたばねていたのが三只眼一族。三只  
眼とは、『不老不死の術』を使いこなすという幻の民。  
主人公藤井八雲は三只眼一族の生き残りパイと、出  
会ったことから、次々と奇妙な事件に巻き込まれて  
いった。

1992年、突如東京は夢の島に謎の光の柱が発生した。  
妖撃社の李鈴鈴（リー・リンリン）からの依頼で、  
八雲は夢の島調査にでかけたが、そこで八雲は謎の  
人物に襲われた。その八雲を助けたのは長年別れ別  
れだったパイであった。パイとの再会の喜びもつか  
の間、何者かが聖地の壁に穴を開けタイソエイの蘇  
を孵化させようとしている。急げ八雲! タイソエイ  
の孵化よりも早く『コンロンの鍵』を捜し出すんだ。  
こうして、パイと八雲、そして仲間たちと、奇妙な  
世界へ足を踏み入れることになった。容赦を知らぬ  
妖魔達を撃退し、今ここに三只眼パイの"无"とし  
ての宿命を背負い世界各国へと旅立て……!!





だいたん ふ てき  
**大胆不敵なこのメンバー!**  
 よう またいじ  
**妖魔退治もこわくない!**



ふじい やくも  
**藤井八雲**

ごく普通の少年が、パイに出会ったこと  
 から“无”としての運命を背負わされた。  
 不死身の体をもち、獣魔術を使いこなす!



**パイ**

妖魔を束ね、『不老不死の術』を使いこなすという幻の民、三只眼一族最後の生き残り。しかし本人は人間になることを望んでいる。



さんじやん  
**三只眼**

パイのもう一つの性格にして神出鬼没。額に第三の目をもち、高度な魔術を使いこなす力強い味方!



**李鈴鈴(リー・リンリン)**

香港の出版社『妖撃社』の責任者代理。商魂旺盛で妖怪の知識に長けている。クンフーの達人でもある。



**ジェイク・マクドナルド**

世界を股にかけるトレジャーハンターの異名をもつ。彼女の病を直すため『不老不死の術』を探っていた。銃火器攻撃が得意!



**ハズラット・ハーン**

闇の秘術商人、知識があり、道具を最大限に使い、様々な秘術を使いこなせる。日本の女性に憧れている。



**アルマリック・グプター**

憑魔一族の幹部的存在だったが、一族の長ガルガのやり方に反発、八雲達と行動を共にする。憑魔の魔術を使いこなす。





# コントローラーの操作方法

Lボタン / 使用しません

Rボタン / 使用しません

Xボタン / 現在いる場所の表示

Yボタン / 使用しません



Aボタン / 会話・調べる  
コマンドの決定

Bボタン / キャンセル・  
ウィンドウの開閉

STARTボタン / ゲームスタート

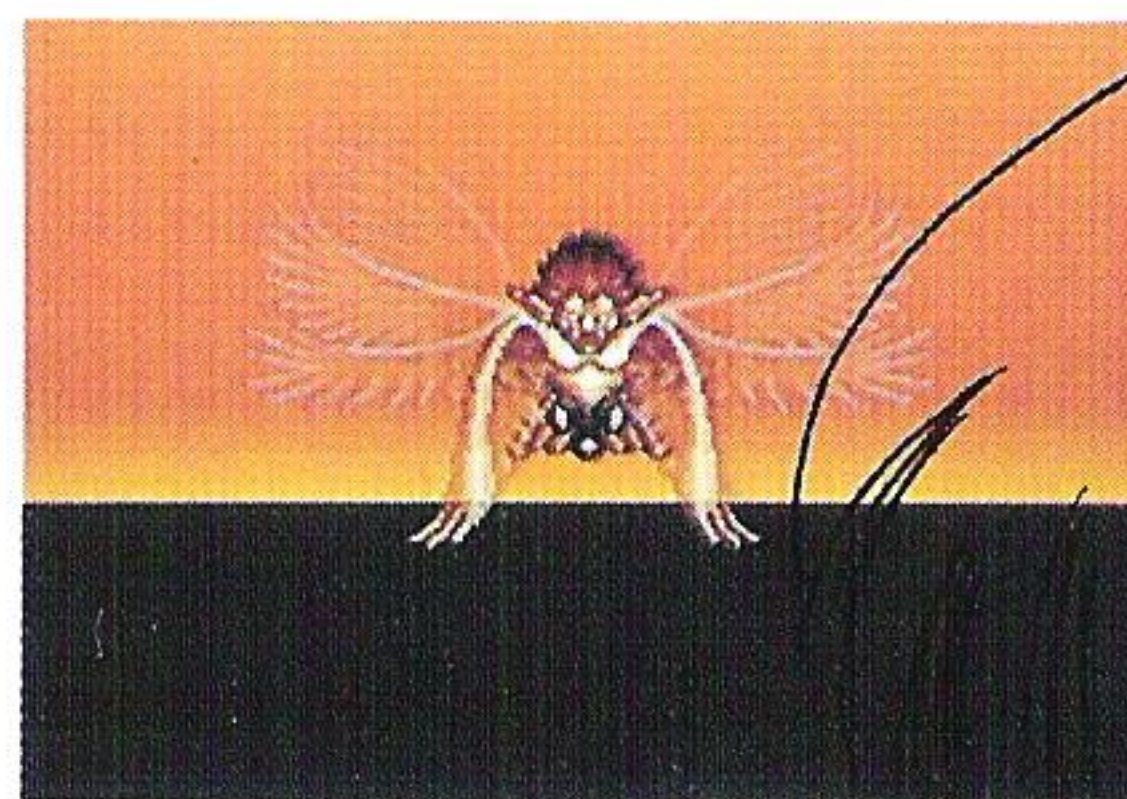
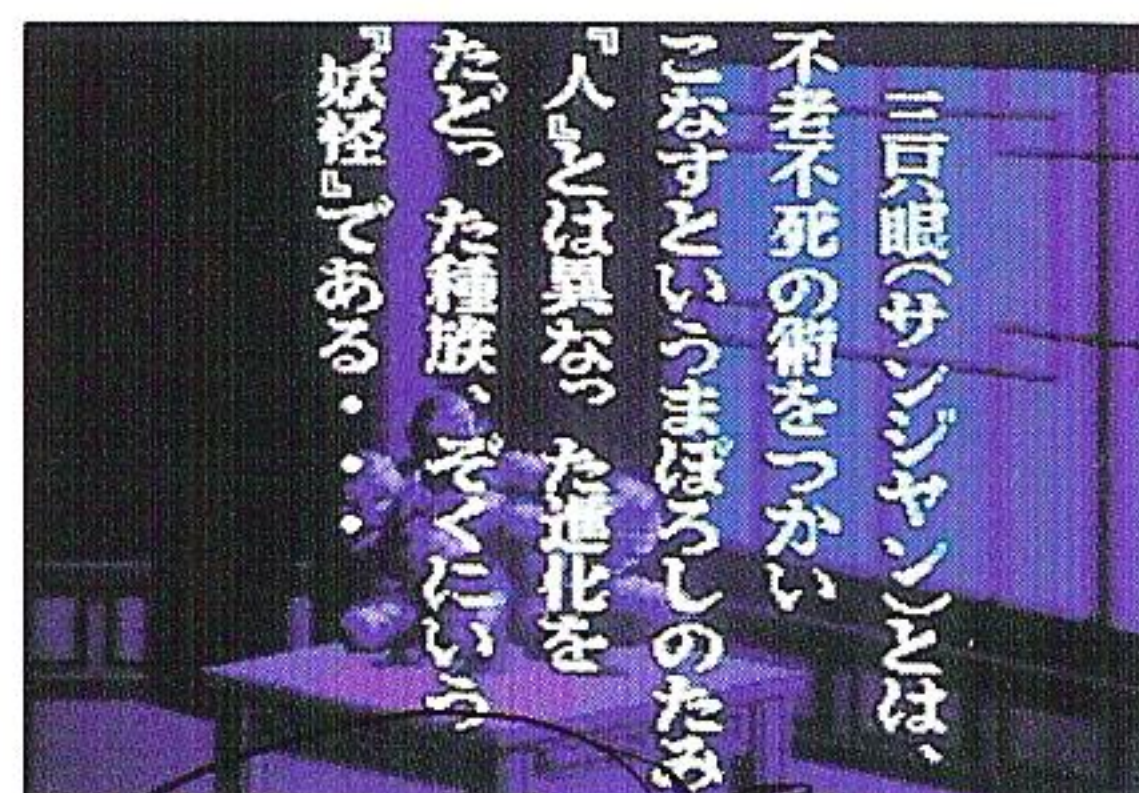
SELECTボタン / 使用しません

+キー / キャラクターの移動・カーソルの移動・ページ送り

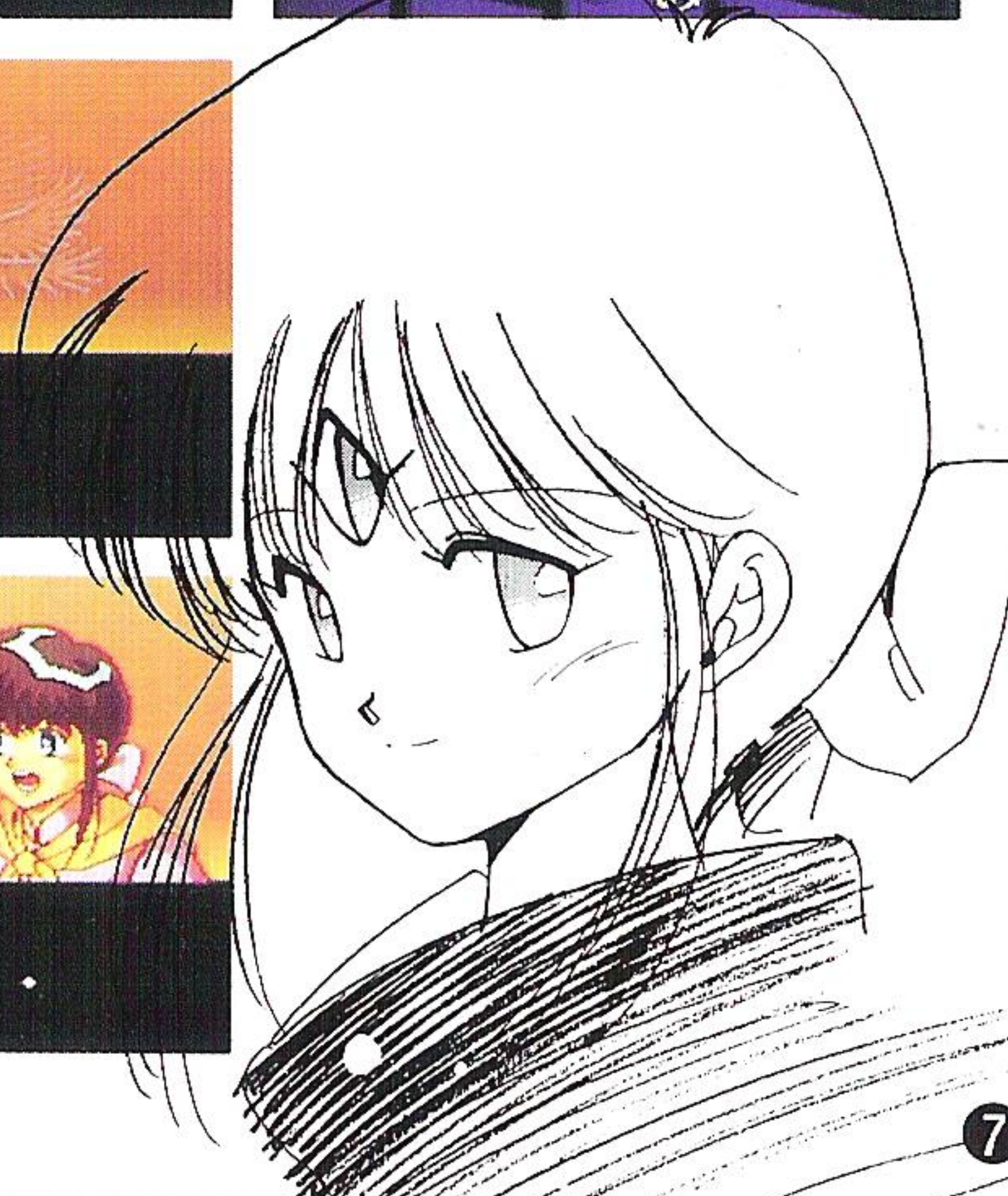
# ゲームの準備

スーパーファミコン本体に「3×3 EYES 聖魔降臨伝」のROMカセットを正しくセットし、電源をONにしてください。デモ画面が流れた後、タイトル画面となりますので、STARTボタンを押してください。

※デモ画面中STARTボタンを押すとキャンセルできます。



おかえり、パイ・・・





## ファイルの選択

### 《新しくゲームを始める場合》

1～3までのファイルの中から＋キーで好きなファイルを選び、Aボタンで決定してください。

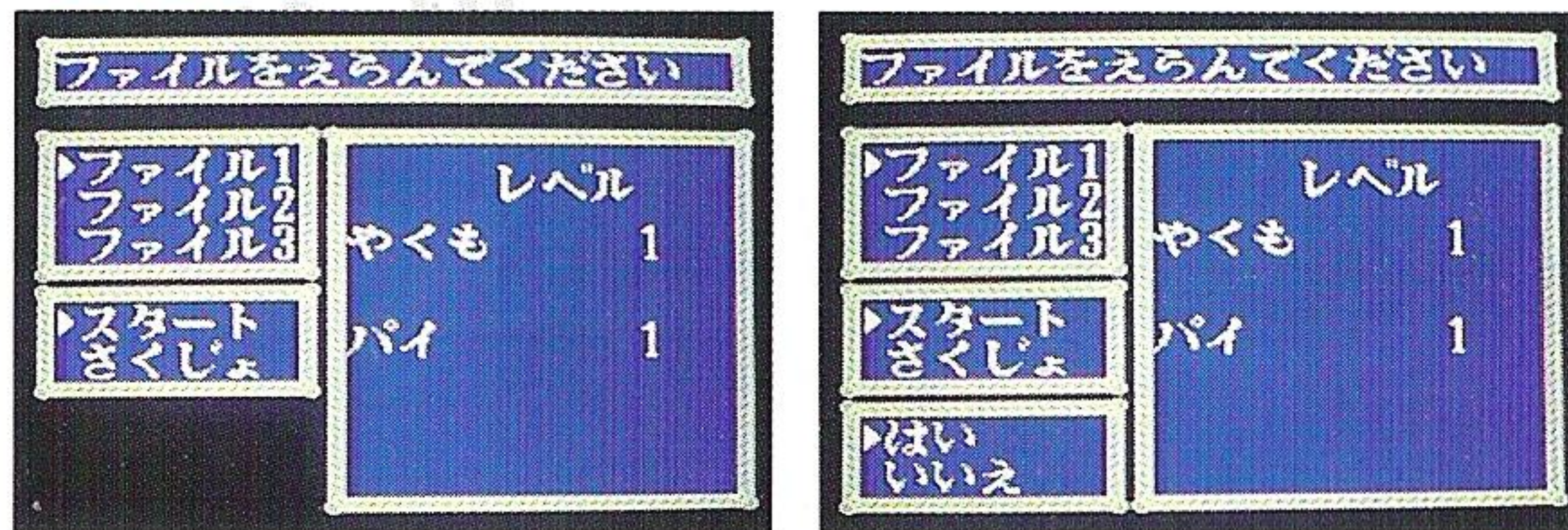


### 《セーブしたゲームの続きをしたい場合やデータを削除する場合》

＋キーでファイルを選び、Aボタンを押してください。

「スタート」そのファイルのゲームを始めることができます。

「さくじょ」そのファイルのゲームを削除します。



次に確認の画面があらわれます。＋キーで「はい」を選び、Aボタンで決定してください。ゲームが始まり、デモ画面が流れます。「いいえ」を選ぶと前画面にもどります。

## ゲームの構成

ゲームは、エリアを選ぶ「ワールドマップ」、現代の街が舞台になった「シティマップ」、モンスターに遭遇する「ダンジョンマップ」の3種類のマップで構成されています。

### 《ワールドマップ》

1つの国単位のマップで、その国の町から町へ移動することができます。移動するには、電車等の乗物が移動用の獣魔(タクヒ)を呼び出してください。



### 《シティマップ》

1つの街単位のマップです。様々な施設が点在していますので、歩いて移動しながら物語を進めて行く上で必要な条件を満たしてください。



### 《ダンジョン》

シティマップ中の建物内部等にあり、モンスターが出現するとバトルモードに切り替わります。





## い どう マップ移動

マップ画面では**+**キーを使って主人公のキャラクターを移動させることができます。

### ●はなす

話をしたい人に顔を向けて接触し、Aボタンを押すと画面下部のウィンドーにメッセージが表示されます。



### ●しらべる

主人公のキャラクターが立っている位置を「調べる」場合は、調べたい位置の正面に立ってAボタンを押してください。画面下部のウィンドーに状況が表示されます。



### ●キャラクターの現在の状態を見る

Bボタンを押すとパーティー各自の現在の状態を見ることができます。「どうぐ」「そうび」「ステータス」のいずれかを選んでください。



### 「どうぐ」

現在持っているすべての道具を表示します。(b+キーで画面がスクロールします。)

b+キーで使いたい道具にカーソルを合わせ、Aボタンを押してください。



つかう / 選択した道具を使用します。

すてる / 選択した道具を捨てます。

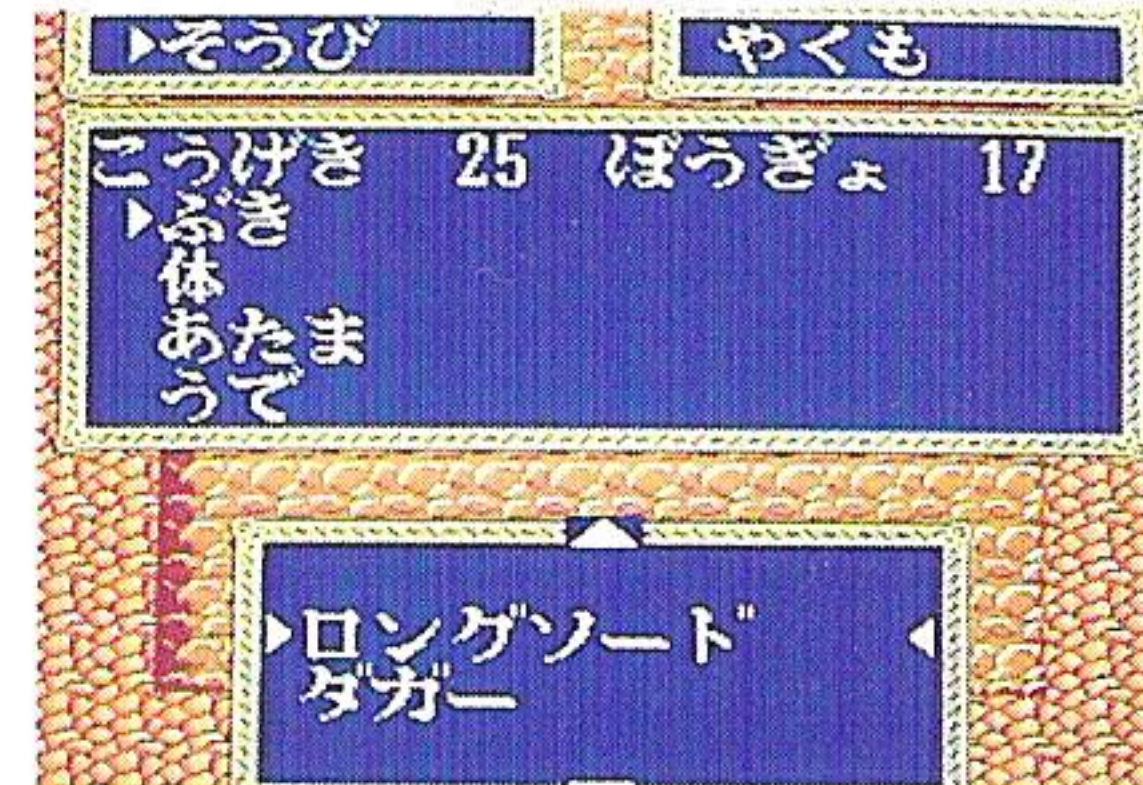
その後、「はい」または「いいえ」を選びAボタンを押すと実行されます。

### 「そうび」

現在の装備を表示します。

装備状況を見たいキャラクターにb+キーで↑を合わせます。

次に装備の分類が表示されますので、b+キーで選びAボタンを押してください。画面下部に表示されたものの中から装備したいものを選び、Aボタンを押すと装備できます。



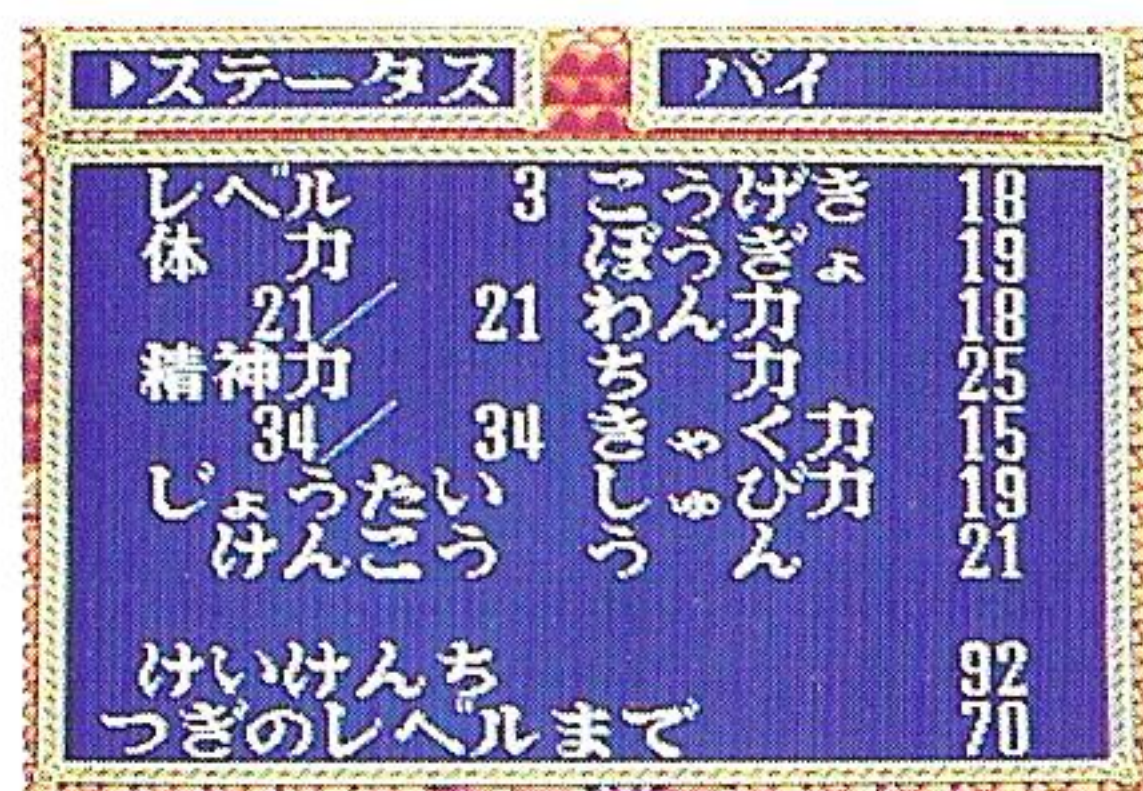


## 「ステータス」

現在のキャラクターの強さ・状態を表示します。  
見たいキャラクターに↑を合わせ、Aボタンを押すとそのキャラクターのデータが表示されます。画面下部には所持金が表示されます。

※通貨はすべて\$表示になっています。

ステータス画面



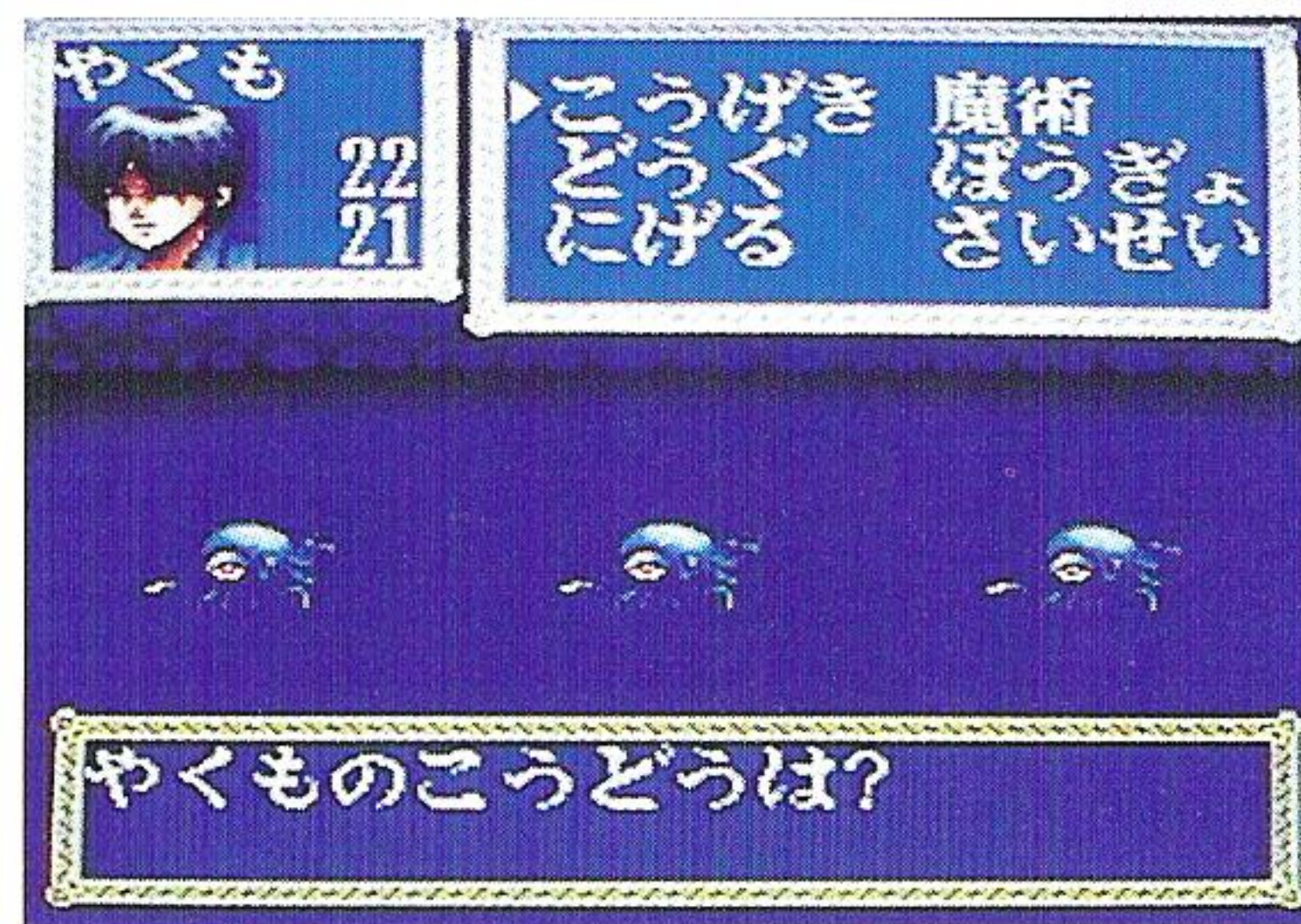
## パーティーの構成

ゲーム中のパーティー構成は、最大3人までで、主人公の八雲を除き、ストーリーの展開によって様々に入れかわったり、あるいは敵として戦う場合もあります。



## せんとう 戦闘モード

ダンジョン探索中、パーティーが敵と出会うと自動的に戦闘モードに入ります。



○戦闘に参加するキャラクターについて、戦闘コマンドを選択してください。次に対象とする敵に↑を合わせ、Aボタンで決定してください。

### せんとう 《戦闘モードでのコマンド》

#### 「こうげき」

通常攻撃をしかけます。

#### 「どうぐ」

アイテムを使用します。  
使いたい道具にカーソルを合わせAボタンを押すと実行されます。

#### 「にげる」

戦闘から脱出します。ただし脱出できない場合もあります。

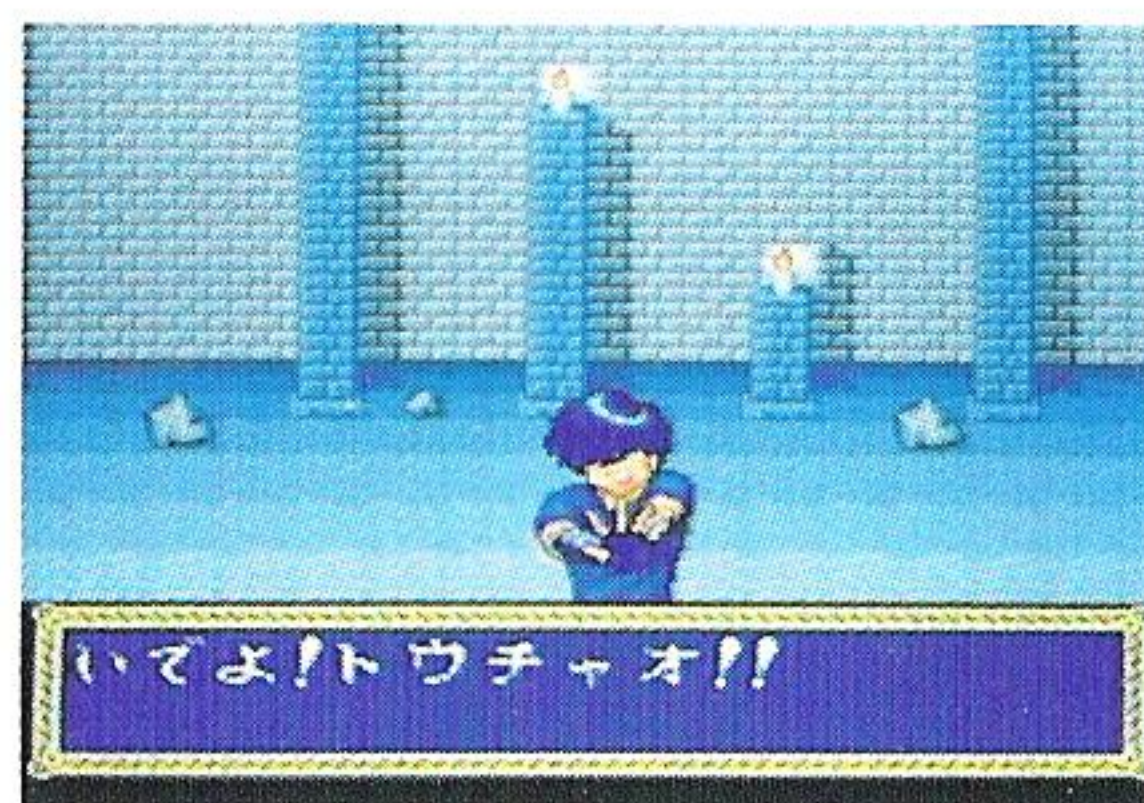




## 「魔術」

各キャラクターの特殊能力を使うことができます。ただし精神力が消費されます。

使いたい魔術を $\oplus$ キーで選び、Aボタンで決定してください。次に $\oplus$ キーで使う精神力の数値（魔術によって最低の数値が設定されています。）を決め、Aボタンを押すと実行されます。



## 「防御」

防御力を高めます。ただしそのターンは攻撃できなくなります。

## 「さいせい」

体力を回復することができます。ただしそのターンは攻撃できなくなります。（八雲のみ使用可能）

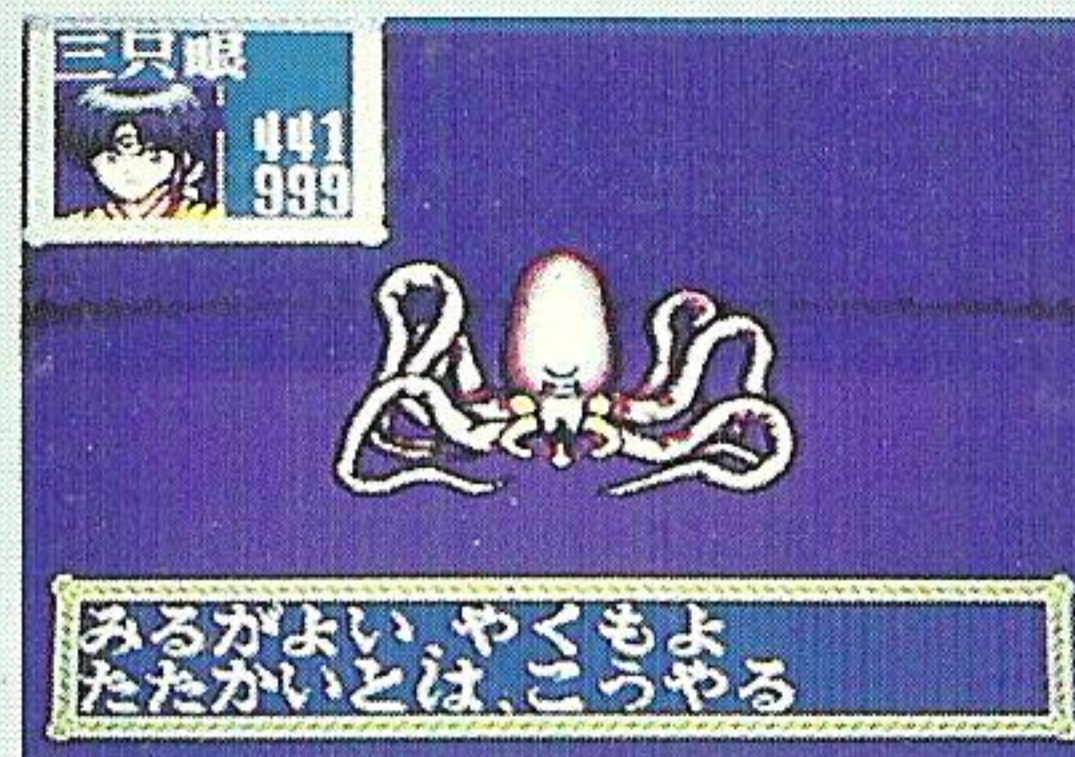
## 「サンジャン」

八雲がピンチの時のみ、パイのもうひとつの人格である三只眼を呼び出すことができます。ただし呼び出せるのは2ターンのみで、その後はパイが戦闘から抜けてしまいます。



八雲は体力が0になっても死ぬことはありません。戦闘不能になるだけで時間の経過で体力は自然に回復します（回復スピードはレベルに比例）。

他のキャラクターの体力が尽きた場合は、ゲームオーバーとなります。



普段は普通の女の子「パイ」として行動していますが、コマンドで「サンジャン」を選択すると、2ターン分だけ三只眼として強力な魔法を使いこなすことができます。

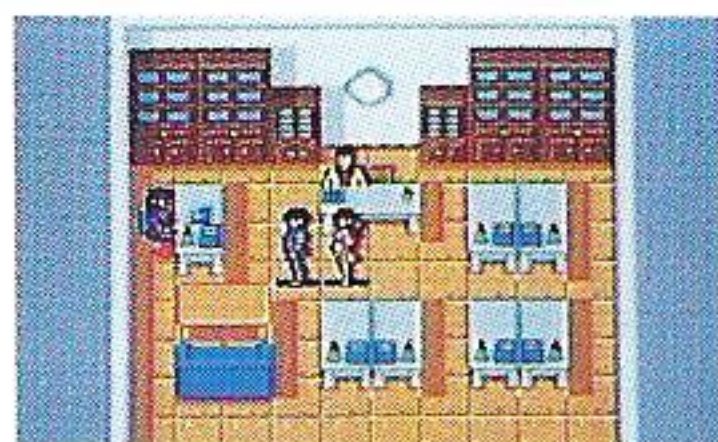




## せ かい かつ こ く 世界各国をチェックせよ!

### ● 妖撃社

さまざまな情報や物を手に入れることができます。



### ● レストラン

さまざまな情報を聞くことができます。



### ● 店(道具屋、宝具屋 etc.)

いろいろな物を売ったり、買ったりすることができます。



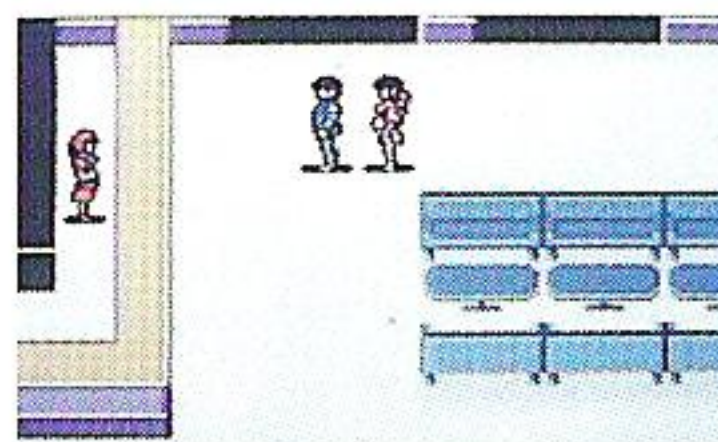
### ● ステーション

電車に乗って他の街に行くことができます。



### ● エアポート

飛行機で他の国に行くことができます。ただし、必要な条件を満たしていないと搭乗できません。



### ● 999

部外者は入ることのできない謎のエリアです。



### ● ホテル

長期滞在を選択すると、これまでのゲームのデータがセーブされます。



## い どう し ゆ だ ん 移動手段

### ① 国内の移動

街の中にあるステーションに入ると、「ワールドマップ画面」があらわれます。行きたい街に十字キーで↑を合わせ、Aボタンを押してください。その後「いく」を選択し、Aボタンを押すと移動できます。



### ② 他国への移動

「ワールドマップ画面」で空港に行きます。チケットを持っていない場合は購入し、出国手続きをし、行き先を選んでください。その後「はい」を選択すると移動できます。



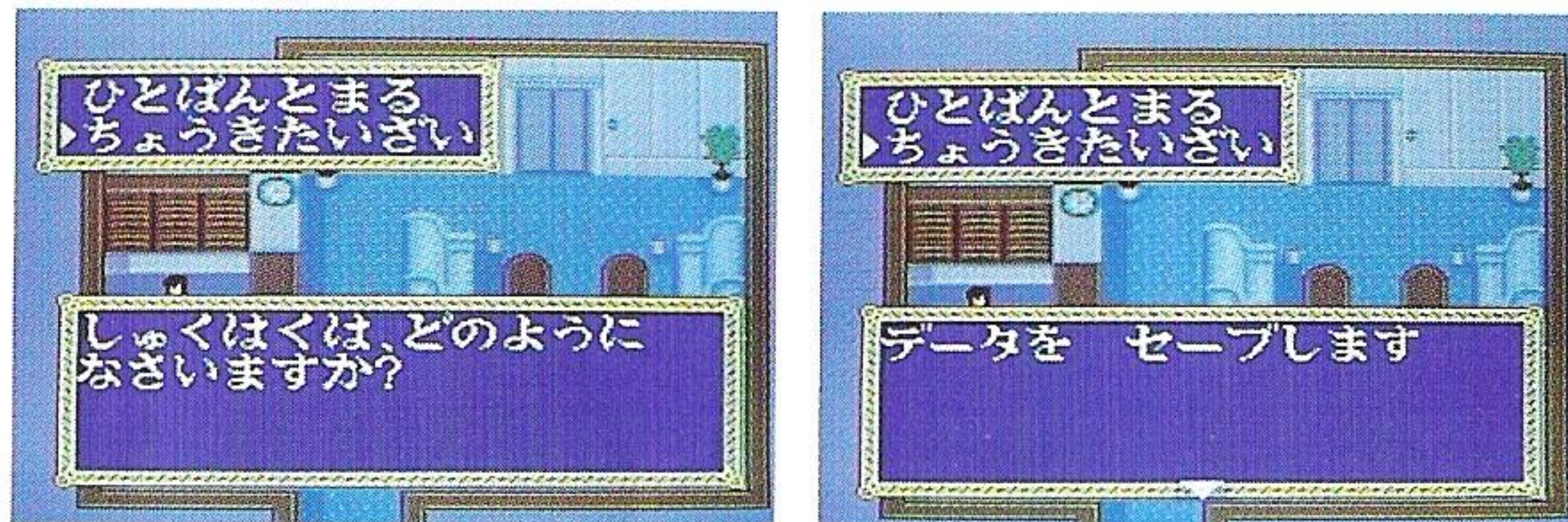
### ③ "タクビ" に乗っての移動

道具の中から「タクビのつえ」を使うと、タクビがあらわれ、「ワールドマップ画面」が表示されます。↑を行き先に合わせAボタンを押した後、「いく」を選択すると移動できます。  
※タクビに乗らないと行けないエリアもあります。



## ほうほう セーブの方法

まちなかの街の中にあるホテルに行って「ひとばんとまる」と、体力・精神力が回復します。また、「ちょうきたいざい」としてこれまでのゲームデータをセーブすることができます。いずれかを選択後、「はい」を選びAボタンを押すと実行されます。



## ゲームオーバー

パーティー中、八雲を除く誰か1人でも体力が0になると、ゲームオーバーとなります。



## おれたちねら モンスターが俺達を狙ってる!!



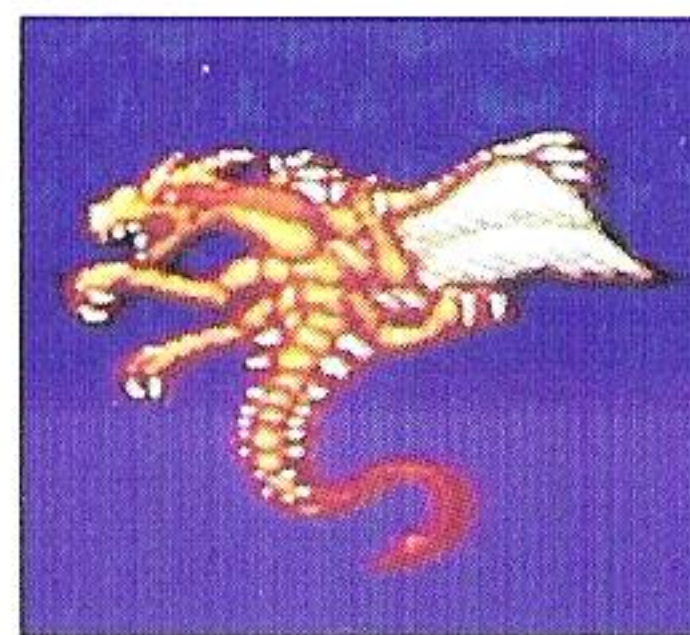
●ヒリュウ



●キマイラ



●ゴーレム



●死の毒針



●リョウコ



●ボーンウイング



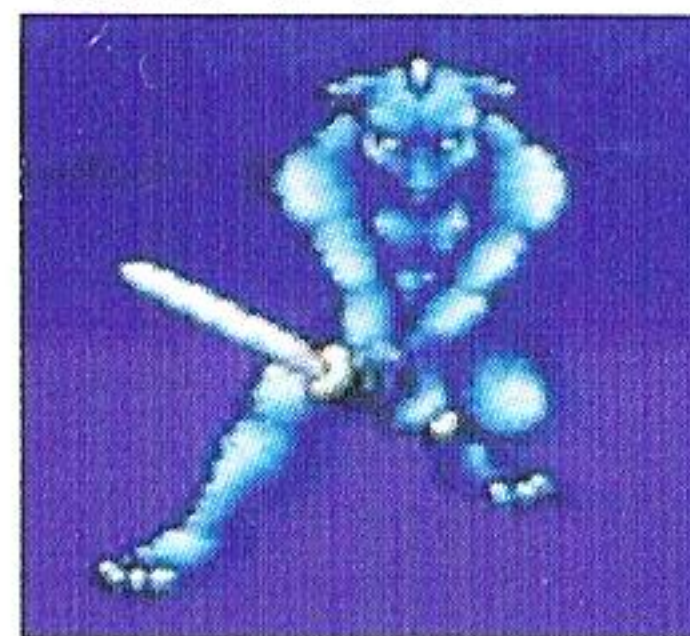
●巨大ハムシ



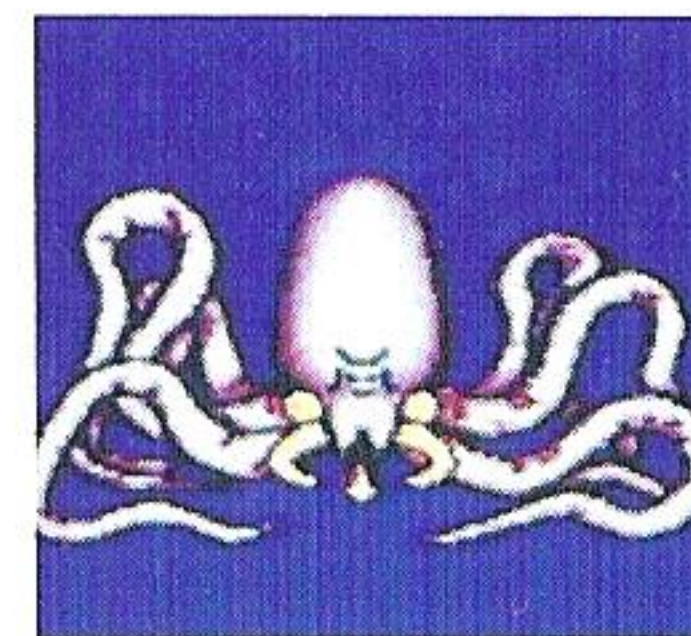
●ヤアロン



●ナオシカイ



●ミノタウロス



●テンタクルス



●ゴーストカウ



じゆつ いちらんひよう  
「術」一覽表

ぶんるい 分類	じゆつ めい 術 名	たいしやう 対象	こう かの 効 果	せいしんりよく 精神力
まじゆつ 魔術	こう じゆつ 光 術	てきぜんいん 敵全員	こうげき かい 攻撃1回	10
まじゆつ 魔術	こう じゆつ 光 術 (シヴァの爪)	てきぜんいん 敵全員	こうげき かい 攻撃1回 シヴァの爪を装備していると使用可	8
まじゆつ 魔術	かえんじごく	てきひとり 敵1人	こうげき かい 攻撃1回	3
まじゆつ 魔術	とうけつじごく	てきひとり 敵1人	こうげき かい 攻撃1回	3
まじゆつ 魔術	てい 停	てきひとり 敵1人	ねむ 眠り(3ターン)	2
まじゆつ 魔術	ケツカイ	みかたひとり 味方1人	ぼうぎよりよくぞう 防御力増(3ターン)	5
まじゆつ 魔術	アグニマーヤ	てきひとり 敵1人	こうげき かい 攻撃1回	3
まじゆつ 魔術	バーユマーヤ	てきひとり 敵1人	こうげき かい 攻撃1回	6
まじゆつ 魔術	ふくせいチュウ	てきひとり 敵1人	どこうげき せんとうしゅうりよう 毒攻撃(戦闘終了まで)	5
まじゆつ 魔術	ちせいしゅう 地精集(テイチンチイ)	みかたひとり 味方1人	ぜんのうりよくぞう せんとうしゅうりよう 全能力増(戦闘終了まで)	8
まじゆつ 魔術	タクヒ	こうかべつ 効果別	うん 運アップ 仲間の妖魔の召喚(3ターン)	1
まじゆつ 魔術	フェイオー	こうかべつ 効果別	なかま ようま しょうかん 仲間の妖魔の召喚 (3ターン)	2
まじゆつ 魔術	ホンニヤン	こうかべつ 効果別	なかま ようま しょうかん 仲間の妖魔の召喚 (3ターン)	4

ぶんるい 分類	じゆつ めい 術 名	たいしやう 対象	こう かの 効 果	せいしんりよく 精神力
じゆうまじゆつ 獣魔術	トウチャオ	てきひとり 敵1人	こうげき かい 攻撃1回	2
じゆうまじゆつ 獣魔術	チンクウ	みかたぜんいん 味方全員	いちぞくせい まじゆつぼうぎよ 一属性魔術防御 (戦闘終了まで)	1
じゆうまじゆつ 獣魔術	ツオウリン	じゆつしや 術者のみ	きゃくりよく 脚力アップ (戦闘終了まで)	1
じゆうまじゆつ 獣魔術	コアンヤア	てきひとり 敵1人	こうげき かい 攻撃1回	4
ごふまじゆつ 護符魔術	すいせい せいれい ごと 水星の精霊護符 かせい せいれい ごと 火星の精霊護符	みかたひとり 味方1人	じょうたいせいじょうか 状態正常化 (戦闘終了後継続)	
ごふまじゆつ 護符魔術	もくせい せいれい ごと 木星の精霊護符 どせい せいれい ごと 土星の精霊護符	みかたひとり 味方1人	せいしんりよくかいふく 精神力回復 (戦闘終了後継続)	
ごふまじゆつ 護符魔術	もくせい せいれい ごと 木星の精霊護符	みかたひとり 味方1人	たいりよくかんぜんかいふく 体力完全回復 (戦闘終了後継続)	
ごふまじゆつ 護符魔術	どせい せいれい ごと 土星の精霊護符	みかたひとり 味方1人	たいりよくぜんいんかいふく 体力全員回復 (戦闘終了後継続)	
ごふまじゆつ 護符魔術	ソロモンの護符	みかたぜんいん 味方全員	こうげきかえ 攻撃返し(3ターン以内)	
ごふまじゆつ 護符魔術	ルシフェルの護符	てきぜんいん 敵全員	こうげき かい 攻撃1回	
ごふまじゆつ 護符魔術	ベルゼブブの護符	てきぜんいん 敵全員	こうげきせんとうしゅうりよう 攻撃戦闘終了まで)	
ごふまじゆつ 護符魔術	アスタロトの護符	てきぜんいん 敵全員	こうげき かい 攻撃1回	



ぶんるい 分類	じゅつ めい 術 名	たいしやう 対象	こう かい 効 果	せいしんりよく 精神力
どうぐ 道具	バフレツカン	てきひとり 敵1人	こうげき かい 攻撃1回	
どうぐ 道具	バフレツ術符	てきひとり 敵1人	こうげき かい 攻撃1回	
どうぐ 道具	かいふく術符	みかたひとり 味方1人	たいりよくかいふく 体力回復 せんとうしゅうりようごけいぞく (戦闘終了後継続)	
どうぐ 道具	ませいごふ 魔星護符	てきひとり 敵1人	うご ていし 動き停止(~2ターン)	
どうぐ 道具	げどくざい	みかたひとり 味方1人	げどく せんとうしゅうりようごけいぞく 解毒(戦闘終了後継続)	
どうぐ 道具	アルコール	みかたひとり 味方1人	かいふく マヒ回復 せんとうしゅうりようごけいぞく (戦闘終了後継続)	
どうぐ 道具	プラスチックボム	てきぜんいん 敵全員	こうげき かい 攻撃1回	

## ひほう ごふ 秘法! 護符のつくり方

護符は、ダンジョンの中で手に入りますが、アイテム「ピラミッドの書」または「ソロモンの書」または「アルマテルの書」と「純白の紙」を使ってつくることもできます。

※書のアイテムはお金を払えば店で買うことができますが、「純白の紙」は「999」という店で、リンリンからもらったあるアイテムを見せないと売ってもらえません。

○まず、「どうぐ」の中から純白の紙を使ってください。作成可能な護符が表示されますので、つくりたいものを選択、決定します。

○持っている紙の枚数によって、つくれる枚数が表示されます。+キーで数字を決め、Aボタンを押すとできあがりです。

## このアイテムを見逃すな!

アイテム名	効 果	つかえる人
こもん書	ほん ないよう よ こんろん 本の内容を読む(昆侖についてわかる)	ぜんいん 全員
パスポート	せいかいこく いく い 世界各国に行けるようになる (ただし、こうくうけんがひつよう 必要)	ぜんいん 全員
せいけん	せいけん 5つの聖鍵のうちの1つ(聖地に行ける)	ぜんいん 全員
こうろ	せいけん 5つの聖鍵のうちの1つ(聖地に行ける)	ぜんいん 全員
せいそう	せいけん 5つの聖鍵のうちの1つ(聖地に行ける)	ぜんいん 全員
せいはい	せいけん 5つの聖鍵のうちの1つ(聖地に行ける)	ぜんいん 全員
ピラミディオン	せいけん 5つの聖鍵のうちの1つ(聖地に行ける)	ぜんいん 全員
アゴラの石像	せきざう ハドリアヌスの鍵と交換出来る	ぜんいん 全員
ハドリアヌスの鍵	だいいち 第1のゼウス神殿に入れる	ぜんいん 全員
せいなるいし	アトス・しゅうどうちやう 修道長と話せる	ぜんいん 全員
ゼウス像のかけら	へらのしんでん ヘラの神殿の封印を解く	ぜんいん 全員
プロピライアの鍵	パルテノンしんでん パルテノン神殿に入れる	ぜんいん 全員
ナウシズ神殿の書	ナウシズしんでん ナウシズ神殿の謎を解くヒント	ぜんいん 全員
ナウシズ神殿の鍵	ナウシズしんでん ナウシズ神殿に入れる	ぜんいん 全員
フレスコ	ようとうまさむねとこうかんでき ようとうまさむねと交換出来る	ぜんいん 全員
ほういん	ひみつけつしや 秘密結社999で買える	ぜんいん 全員
ラビリンスの鍵	ほうこ とびら ひら 宝庫の扉を開く	ぜんいん 全員
シヴァのつめ	こうじゅつ 光術が使えるようになる	パ
ピラミッドの書	じゅんぱく かみ つく 純白の紙で作れる護符の種類が増える	ぜんいん 全員
ソロモンの書	じゅんぱく かみ つく 純白の紙で作れる護符の種類が増える	ぜんいん 全員
アルマテルの書	じゅんぱく かみ つく 純白の紙で作れる護符の種類が増える	ぜんいん 全員



※アイテムの中には、お店で買えるものと、材料を集めて自分で作るものがあります。

アイテム名	効果	つかえる人
5しょうの書	戦闘時、術が使える(ハーンのみ)	ハ
8しょうの書	戦闘時、術が使える(ハーンのみ)	ハ
10しょうの書	戦闘時、術が使える(ハーンのみ)	ハ
じゅんぱくのかみ	護符の作製(護符の材料) 但し、各魔術書が必要	ぜんいん 全員
ばくれつごふ	戦闘時、敵の攻撃に使用	ぜんいん 全員
かいふくごふ	体力の回復	ぜんいん 全員
ませいごふ	戦闘時、敵の動きを封じる	ぜんいん 全員
バクレツカン	ばくれつごふと同じ、効果は強	ぜんいん 全員
プラスチックボム	壁やトラップの破壊	ぜんいん 全員
マスターキー	ガール/パティヤム家の門の鍵	ぜんいん 全員
げどくざい	毒の治療	ぜんいん 全員
アルコール	まひ状態からの回復	ぜんいん 全員
ヒスイ	ダンジョン(一部を除く)から脱出	ぜんいん 全員
ましょうのいし	ノウシズ神殿の魔法陣を解く	ぜんいん 全員
タクヒのつえ	タクヒを呼び出して中マップ間の移動 ※タクヒでなければ行けない場所もあります。	パ
ちり書	聖鍵への場所が記されている (本を読む)	ぜんいん 全員
こうくうけん	飛行機にお金がなくても乗れる (空港で使用)	ぜんいん 全員
オニキス	防具の材料&お金になる	ぜんいん 全員

のがあります。

アイテム名	効果	つかえる人
ジェイダイト	ヒスイの材料&お金になる	ぜんいん 全員
くじゃくせき(孔雀石)	防具の材料&お金になる	ぜんいん 全員
トルコいし	武器の材料&お金になる	ぜんいん 全員
ラピスラズリ	防具の材料&お金になる	ぜんいん 全員
ファイアンス	防具の材料&お金になる	ぜんいん 全員
アラバスター	防具の材料&お金になる	ぜんいん 全員
せんりよくがん(閃緑岩)	武器の材料&お金になる	ぜんいん 全員
ダイヤモンド	武器の材料&お金になる	ぜんいん 全員
オパール	お金になる	ぜんいん 全員
サファイヤ	お金になる	ぜんいん 全員
金(きん)	防具の材料&お金になる	ぜんいん 全員
銀(ぎん)	防具の材料&お金になる	ぜんいん 全員
メドューサのめ	アポロンの神託を受けるため、またはテ ンプルオブスカイへ行く時に必要なもの	ぜんいん 全員
オリーブ	民芸品・お金になる	ぜんいん 全員
チェストス	民芸品・お金になる	ぜんいん 全員
コロキテス	水筒として使うひょうたん・ ギリシャ・カスターリアの泉の水を飲める	ぜんいん 全員
バタニエス	民芸品・お金になる	ぜんいん 全員
ブルカ	民芸品・お金になる	ぜんいん 全員
パピルスのかみ	民芸品・お金になる	ぜんいん 全員
モスクランプ	民芸品・お金になる	ぜんいん 全員



ヤ:藤井八雲 パ:パイ リ:李鈴鈴 ハ:ハズラット・ハーン

アイテム名	効果	使える人
ジルのつぼ	民芸品・お金になる	全員
ゴールドビーンズ	民芸品・お金になる	全員
ペーパークラフト	民芸品・お金になる	全員
ペーパーフラワー	民芸品・お金になる	全員
きぼりにんぎょう	民芸品・お金になる	全員
むぎわらざいく	民芸品・お金になる	全員
べっこうざいく	民芸品・お金になる	全員
サラッペ	民芸品・お金になる	全員
サングレピション	民芸品・お金になる	全員
ようとうまさむね	武器・さびついでいて、弱い	ヤ
サンセツコン	武器	リ
サイ	武器	リ
トンファー	武器	リ
せいりゆうとう	武器	ヤ、リ
メリケンサック	武器	ヤ、リ、マ
つめ	武器	リ
ベレッタM84	銃器 (道具で使う)	ヤ、リ、マ
ベレッタM92F	銃器 (道具で使う)	ヤ、リ、マ
92ベンタグラム	銃器 (道具で使う)	ヤ、マ
357マグナム	銃器 (道具で使う)	ヤ、リ、マ
44マグナム	銃器 (道具で使う)	ヤ、リ、マ
シグ・ザウエル	銃器 (道具で使う)	ヤ、リ、マ

グ:アルマリック・グプター マ:ジェイク・マクドナルド

アイテム名	効果	使える人
イングラム	銃器 (道具で使う)	ヤ、リ、マ
M1カービン	銃器 (道具で使う)	ヤ、リ、マ
ファキルスボンズ	武器	グ
テラコッタソード	武器	ヤ、マ
タロンオブキング	ダイヤモンド6個で作れる武器	全員
エンゼルティアラ	防具 (ヘッド・プロテクター) 孔雀石6個で作れる防具	パ
せんこうとう	武器	全員
カマンソード	武器	全員
ビスコンティ	防具 (ヘッド・プロテクター)	パ、リ、グ
フェアリー	防具 (ヘッド・プロテクター)	パ、リ、グ
デザイアー	防具 (ボディ・プロテクター)	ヤ、マ、ハ
ブラサム	防具 (ボディ・プロテクター)	ヤ、マ、ハ
カイザー	防具 (ハンド・プロテクター)	全員
ジョーカー	防具 (ハンド・プロテクター)	全員
せんこうとう+2	閃緑岩3個で作れる武器	ヤ、マ、ハ、グ
せんこうとう+3	閃緑岩6個で作れる武器	ヤ、マ、グ
カマンソード+2	トルコ石3個で作れる武器	全員
カマンソード+3	トルコ石6個で作れる武器	全員
ビスコンティ+2	金3個で作れる防具	パ、リ、グ
ビスコンティ+3	金6個で作れる防具	パ、リ、グ
フェアリー+2	銀3個で作れる防具	パ、リ、グ



アイテム名	効果	使える人
フェアリー+3	銀6個で作れる防具	パ、リ、グ
デザイナー+2	ラピスラズリ3個で作れる防具	ヤ、マ、ハ
デザイナー+3	ラピスラズリ6個で作れる防具	ヤ、マ、ハ
プラサム+2	アラバスター3個で作れる防具	ヤ、マ、ハ
プラサム+3	アラバスター6個で作れる防具	ヤ、マ、ハ
カイザー+2	オニクス3個で作れる防具	ぜんいん 全員
カイザー+3	オニクス6個で作れる防具	ぜんいん 全員
ジョーカー+2	ファイアンス3個で作れる防具	ぜんいん 全員
ジョーカー+3	ファイアンス6個で作れる防具	ぜんいん 全員
せいめいの像	考古学的に価値あり・お金になる	ぜんいん 全員
せいぼ像	考古学的に価値あり・お金になる	ぜんいん 全員
チャクのかめ	考古学的に価値あり・お金になる	ぜんいん 全員
かりの像	考古学的に価値あり・お金になる	ぜんいん 全員
つりの像	考古学的に価値あり・お金になる	ぜんいん 全員
みつまたぼこ	考古学的に価値あり・お金になる	ぜんいん 全員
きんのりんご	考古学的に価値あり・お金になる	ぜんいん 全員
おうごんのひつじ	考古学的に価値あり・お金になる	ぜんいん 全員
ダイダロスのはね	ラビリンスの鍵と交換できる	ぜんいん 全員
サバイバルナイフ	血液を必要とする時、使用	ぜんいん 全員
すいせいのごふ	毒・まひなどから回復する	ぜんいん 全員
かせいのごふ	精神力の回復	ぜんいん 全員
もくせいのごふ	傷ついた体の完全回復(一人のみ)	ぜんいん 全員

アイテム名	効果	使える人
どせいのごふ	パーティー全員の体の一定量回復	ぜんいん 全員
ソロモンのごふ	パーティーの回りに結界をはる	ぜんいん 全員
ルシフェルのごふ	敵全員に攻撃(攻撃力は大)	ぜんいん 全員
ベルゼブブのごふ	敵全員に攻撃(攻撃力は大)	ぜんいん 全員
アスタロトのごふ	敵全員に攻撃(攻撃力は大)	ぜんいん 全員
くない	武器	ハ
しゅりけん	武器	ハ
フェザーナイフ	武器	ハ
スロウナイフ	武器	ぜんいん 全員
カタール	武器	マ、グ
ダガー	武器	ぜんいん 全員
トリプルダガー	武器	マ、グ
つちほこ	武器	パ、ハ
ロングソード	武器	ぜんいん 全員
モーニングスター	武器	マ、グ
きんせいのごふ	ダンジョン脱出用	ぜんいん 全員

※“使える人”の記号は、下記のとおりです。

ぜんいん  
全員：パーティー全員

ヤ：藤井八雲

ハ：ハズラット・ハーン

パ：パイ

グ：アルマリック・グプター

リ：李鈴鈴(リー・リンリン)

マ：ジェイク・マクドナルド



## バンダイファミコンクラブ

ゲームについてのご質問は、**03-5828-3333**  
[受付時間/月～金曜日(除く祝日) 10～16時]にお問い合わせください。

- 電話番号はよく確かめて、おまちがえのないようにしてください。
- 受付時間外の電話はおさげ下さい。
- 東京23区以外の方は、市外局番(03)をお忘れのないようにしてください。

### おことわり

商品の企画、生産には万全の注意をはらっておりますが、ゲーム内容が非常に複雑なために、プログラム上、予期できない不都合が見られる場合がございます。万一、誤動作等を起こすような場合がございます。弊社まで御一報ください。

お父さま・お母さま方へ(必ずお読みください)

このたびは、バンダイ製品をお買い上げいただき、まことにありがとうございます。品質管理には万全を期しておりますが、万一お気付の点がございましたら、お客様相談センターまでお問い合わせください。なお、お問い合わせの際は、住所・氏名(保護者)・電話番号とお子様のお名前・お年も必ずお知らせください。

### バンダイお客様相談センター

(関東)東京都台東区駒形2-5-5  
☎111-81

☎03-3847-6666

(関西)大阪市北区豊崎4-12-3  
☎531

☎06-375-5050

(中部)名古屋市昭和区御器所  
3-2-5 ☎466

☎052-872-0371

- 電話受付時間 月～金曜日(除く祝日)10～16時
- 電話番号はよく確かめて、おまちがえのないようにしてください。

FOR SALE and USE IN JAPAN ONLY  
本品の輸出、使用営業及び賃貸を禁じます。

スーパーファミコン® は任天堂の商標です。

製作・発売元 株式会社ユタカ  
販売元 株式会社バンダイ  
玩具第3事業部

東京都台東区駒形2-5-4 ☎111-81