

GAMEBOY ADVANCE

AGB-AL2E-USA



# ISLAND 2

THE BRICKSTER'S REVENGE



Instruction booklet  
Manuel d'utilisation

**WARNING: PLEASE CAREFULLY READ THE PRECAUTIONS BOOKLET INCLUDED WITH THIS PRODUCT BEFORE USING YOUR NINTENDO® HARDWARE SYSTEM, GAME PAK OR ACCESSORY. THIS BOOKLET CONTAINS IMPORTANT SAFETY INFORMATION.**

**IMPORTANT SAFETY INFORMATION - READ THE FOLLOWING WARNINGS BEFORE YOU OR YOUR CHILD PLAY VIDEO GAMES**

### **⚠ WARNING - Seizures**

Some people (about 1 in 4000) may have seizures or black outs triggered by light flashes, such as while watching TV or playing video games, even if they have never had a seizure before.

Anyone who has had a seizure, loss of awareness, or other symptom linked to an epileptic condition should consult a doctor before playing a video game.

Parents should watch when their children play video games. Stop playing and consult a doctor if you or your child have any of the following symptoms:

**Convulsions**  
**Altered vision**

**Eye or muscle twitching**  
**Involuntary movements**

**Loss of awareness**  
**Disorientation**

To reduce the likelihood of a seizure when playing video games:

1. Sit or stand as far from the screen as possible.
2. Play video games on the smallest available television screen.
3. Do not play if you are tired or need sleep.
4. Play in a well-lit room.
5. Take a 10 to 15 minute break every hour.

### **⚠ WARNING - Repetitive Motion Injuries**

Playing video games can make your muscles, joints or skin hurt after a few hours. Follow these instructions to avoid problems such as Tendonitis, Carpal Tunnel Syndrome or skin irritation:

- Take a 10 to 15 minute break every hour, even if you don't think you need it.
- If your hands, wrists or arms become tired or sore while playing, stop and rest them for several hours before playing again.
- If you continue to have sore hands, wrists or arms during or after play, stop playing and see a doctor.

### **⚠ WARNING - Battery Leakage**

Leakage of battery acid can cause personal injury as well as damage to your Game Boy. If battery leakage occurs, thoroughly wash the affected skin and clothes. Keep battery acid away from your eyes and mouth. Leaking batteries may make popping sounds.

To avoid battery leakage:

- Do not mix used and new batteries (replace all batteries at the same time).
- Do not mix alkaline and carbon zinc batteries.
- Do not mix different brands of batteries.
- Do not use nickel cadmium batteries.
- Do not leave used batteries in the Game Boy. When the batteries are losing their charge, the power light may become dim, the game sounds may become weak, or the display screen may be blank. When this happens, promptly replace all used batteries with new batteries.
- Do not leave batteries in the Game Boy or accessory for long periods of non-use.
- Do not leave the power switch on after the batteries have lost their charge. When you finish using the Game Boy, always slide the power switch OFF.
- Do not recharge the batteries.
- Do not put the batteries in backwards. Make sure that the positive (+) and negative (-) ends are facing in the correct directions. Insert the negative end first. When removing batteries, remove the positive end first.
- Do not dispose of batteries in a fire.



EVERYONE  
COMIC MISCHIEF

THIS PRODUCT HAS BEEN RATED BY THE ENTERTAINMENT SOFTWARE RATING BOARD. FOR INFORMATION ABOUT THE ESRB RATING, OR TO COMMENT ABOUT THE APPROPRIATENESS OF THE RATING, PLEASE CONTACT THE ESRB AT 1-800-771-3772, OR VISIT WWW.ESRB.ORG.



THIS OFFICIAL SEAL IS YOUR ASSURANCE THAT NINTENDO HAS APPROVED THE QUALITY OF THIS PRODUCT. ALWAYS LOOK FOR THIS SEAL WHEN BUYING GAMES AND ACCESSORIES TO ENSURE COMPLETE COMPATIBILITY. LICENSED BY SALE FOR USE ONLY WITH OTHER AUTHORIZED PRODUCTS BEARING THE OFFICIAL NINTENDO SEAL OF QUALITY.



THIS GAME PAK INCLUDES A MULTI-PLAYER MODE WHICH REQUIRES A GAME BOY® ADVANCE GAME LINK® CABLE.

LICENSED BY



NINTENDO, GAME BOY, GAME BOY ADVANCE AND THE OFFICIAL SEAL ARE TRADEMARKS OF NINTENDO.  
© 2001 NINTENDO. ALL RIGHTS RESERVED.

**THIS GAME PAK WILL WORK ONLY WITH THE GAME BOY® ADVANCE VIDEO GAME SYSTEM.**

## Contents

Background Story .....	6
Control Summary .....	7
Game controls on LEGO® Island .....	8
Menu controls .....	9
LEGO Island Map .....	10
Pepper's House (Single Player Mode) .....	11
Card Album (to view trading cards) .....	12
LEGO Island Sub – Games .....	13
Castle Island Sub – Games .....	19
Adventurers' Island Sub-Games .....	21
Ogel Island Sub Games .....	23
Clubhouse (Multi-player Menu) .....	26
Multi-Player Sub – Games .....	27



## Background Story

Hello! I'm The Infomaniac, and you're Pepper, the Dude with the Food!

I know nearly everything there is to know about LEGO® Island as I began building it myself about a zillion years ago and if you ever need help I'm your man!

We also need your help Pepper!

That trickster the Brickster has escaped from Jail after using the chillies from Papa's hotsoy tots supreme hot pizza times two! He's stolen the Constructopedia which contains all the building instructions for the Island and he's torn out 15 pages and hidden them. With the Constructopedia Pages missing, our buildings have fallen down so we desperately need them back and we need to stop the Brickster's mischief.

Your mission is to find the 15 Constructopedia Pages and put the Brickster back where he belongs. In Jail!

## Control Summary

The Game Boy® Advance has the following buttons for various commands.



## Control Summary

### Game Controls on LEGO® Island

Pause Menu	Start
View Map	L Button
Check inventory	R Button
Fire pizzas	A Button
Talk to people	A Button
Pick up weeds	A Button
Change flowers	A Button
Get into car / train	
Exit car / train	A Button
Get On / Off Skateboard	B Button

### Game Controls for driving Car / Train

Get into car / train	
Exit car / train	A Button
Change car direction Up / Down / Left / Right	Control Pad Up / Down / Left / Right
Accelerate	R Button
Brake	L Button

## Main Menu

**New Game** - If you want to start a new game, select New Game using the Control Pad and press the A Button. Choose the Slot you want to save your game to using the Control Pad and confirm choice by using the A Button. You can save up to 3 different games using the Slots provided. Remember you can save over a previously saved game by selecting an occupied Slot and confirming.

**Continue** - If you want to continue from a saved game, select Continue and choose the Slot.

## Pause Menu



To Pause the game press Start. A menu will be displayed and the game is now paused.

**Continue** - If you wish to continue, select Continue using the Control Pad and press the A Button to return to the game.

**Leave Sub-Game** - Some sub-games will allow you to pause in the game and a new option is added to the Pause Menu. Select Leave Sub Game and press the A Button to exit.

**Save** - If you wish to save your game, select Save using the Control Pad and press the A Button.

**Quit** - If you wish to quit the game and return to the title screen, select Quit using the Control Pad and press the A Button. Remember that your current game will not be saved unless you select Save before quitting.

## LEGO® Island Map



The map can be used to help you explore LEGO Island. From the areas on the island you may even pick out key buildings and see whether they are deconstructed! There is also a marker showing your current location helping you to navigate around. The LEGO Island map is divided into 3 areas, North, Central, and South.

Select Area (North, Central, or South)	Control Pad Up / Down
Select building on island	Control Pad Left / Right

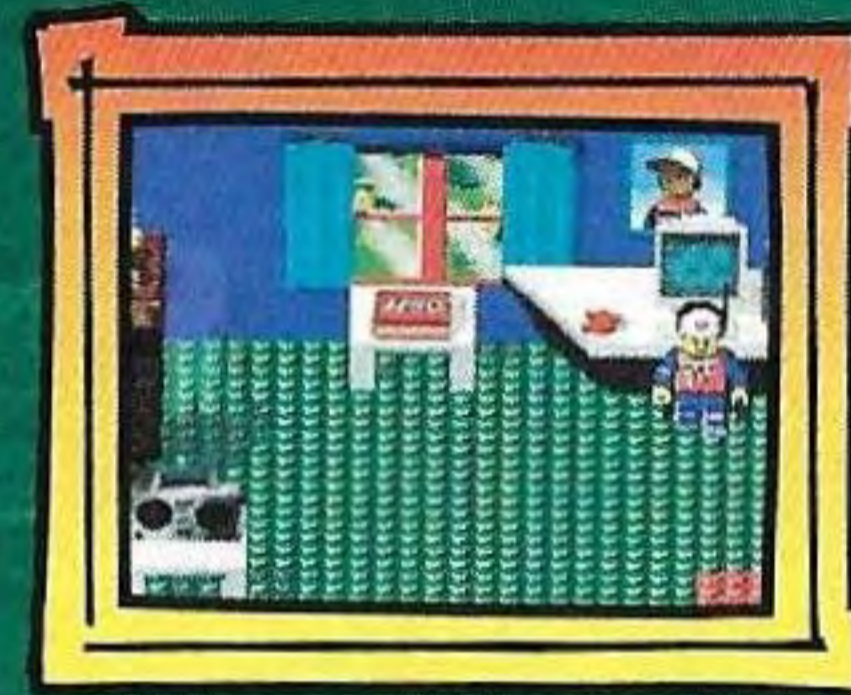
### Inventory

The Inventory screen is where you can view and sometimes use the items you have collected on your adventure. Use the Control Pad to scroll through the items you have collected and press the A Button to use them. Both the map of LEGO Island and the Card Album can be accessed from the Inventory screen.

Scroll Items Left / Right	Control Pad Left / Right
Use Item	A Button

10

## Pepper's House (Single-Player Mode)



Once you have given the Constructopedia page to Bill Ding, he will help build your house. This house allows you access to lots of things so explore and enjoy. You simply access things by walking up to them and pressing the A Button.

Computer - If you walk up to your computer it allows you to select and replay any previously unlocked games. There are four islands to discover LEGO® Island, Castle Island, Adventurers' Island and Ogel Island. On each of these islands there are different sub-games to master.

Select Island	Control Pad Up / Down
Select Game	Control Pad Left / Right
Play Game	A Button
Exit Computer	B Button

11

## Pepper's House (Single-Player Mode)

Card Album – Throughout the adventure there are many cards to collect that are kept in the Card Album. The Card Album lets you look at all the amazing trading cards you have collected so far.

Arrows in the bottom left and right corners indicate that there are more cards to scroll through. If an arrow is not present then you have reached the end of the card collection.

Scroll through cards	Control Pad Left / Right
Exit Card Album	B Button

Trophy Cabinet – At the Trophy Cabinet you can view all your scores from each sub-game, spurring you on to better your score next time round!

Scroll through game scores	Control Pad Left/ Right
----------------------------	-------------------------

Television - If you're really bored you can always catch up with the latest news on LEGO Island, just tune in the TV!

Stereo - For those music maniacs just check out the stereo where you can listen to any new tunes you have discovered on your adventure.

## LEGO® Island Sub-Games

### Weed Wreckin'

Mr Funberg's back is too sore for gardening! Ooh, I know how he feels... well, you're no weed so why don't you give him a hand? Pull up the weeds quickly or they'll grow back!

Move Up / Down / Left / Right	Control Pad Up / Down / Left / Right
Pick Weed	A Button

### Driving Lesson

Get into gear now Pepper! If you want to drive safely you must turn where you see the arrows and drive below the speed limit but don't drive too slow as the snail may overtake! We'll keep you up to speed on how you're doing but you only have three wrong moves and its over!

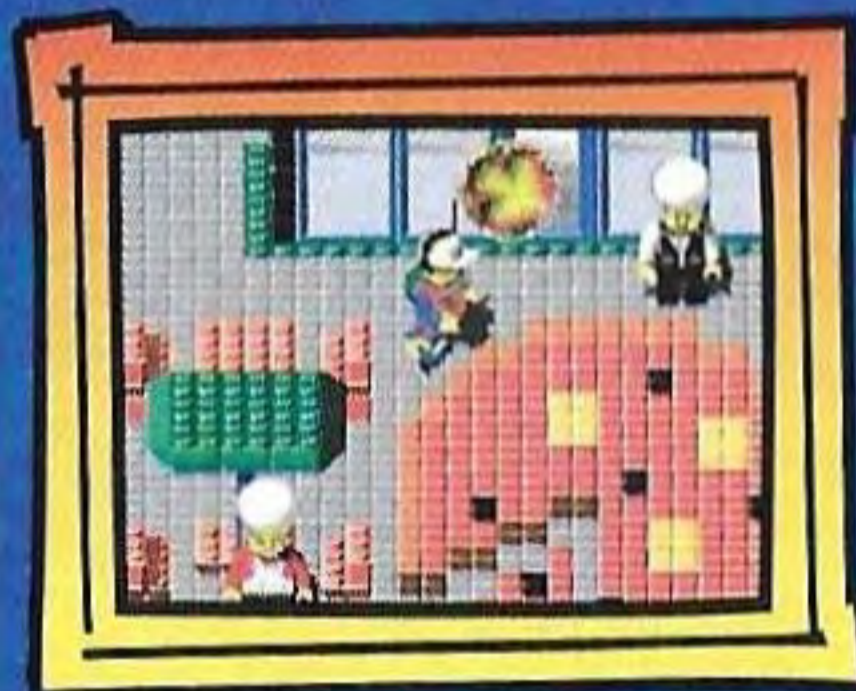
Drive Up / Down / Left / Right	Control Pad Up / Down / Left / Right
Accelerate	R Button
Brake	L Button

### Fishing

Time to go fishing so grab your rod and cast away! When you get a bite it's time to strike! Steady now reel the fish in but don't pull too hard or it'll get clean away!

Cast fishing line	Hold down the A Button
Strike	Let go of the A Button
Reel in	Tap the A Button

## LEGO® Island Sub-Games



### Pizza Delivery

Right Pepper, you've got to deliver Papa's hotsy totsy pizzas and pretty pronto pal! Don't take too long or they'll get cold. Just follow the pizza arrow to find out where the next pizza must be delivered. Are you fast enough?

Move Up / Down / Left / Right	Control Pad Up / Down / Left / Right
-------------------------------	--------------------------------------

**Hint:** Use your skateboard for speedy deliveries!

### Fast Food!

Pepper those naughty Brickster-Bots have scattered the food from Mrs Post's shop all over the Island! Help her to collect it all as quick as you can otherwise it's a culinary catastrophe!

Drive Up / Down / Left / Right	Control Pad Up / Down / Left / Right
Accelerate	R Button
Brake	L Button

14

## LEGO® Island Sub-Games

### Whack-A-Bot

The main frame computer is broken and you must help The Infomaniac to fix it. The Infomaniac is deep inside the computer trying to reconnect the Brickster-Bot heads he collected earlier. Unfortunately, being mischievous (not to mention deeply silly...), they keep trying to escape through the four vents on top of the mainframe. Now you must use your skills to 'whack' them back inside. Be careful not to hit The Infomaniac when he comes up for a breather or vital time may be lost, not to mention your score!

Whack left Bot	Control Pad Left
Whack right Bot	Control Pad Right
Whack top Bot	Control Pad Up
Whack bottom Bot	Control Pad Down

### Apple Grapple

Pepper! More apples are needed for the legendary LEGO® Island apple pies. You must help by collecting the apples. Try to pick all the good apples avoiding any bad ones and the wiggly worms! Don't forget to keep an eye on the clock though!

Pick left apple	Control Pad Left
Pick right apple	Control Pad Right
Pick top apple	Control Pad Up
Pick bottom apple	Control Pad Down

15



## LEGO® Island Sub-Games

### Points

Green apple	10 points
Red apple	30 points
Apple with hole but no worm	10 points
Bad apple	0 points
Apple core	0 points

### Skate Park

Dude! Pull off as many tricks as you can within the time limit. Try to do rad tricks and impress the judges to gain the highest score. Do as many different tricks as you can to score more points. If you practice hard enough, you could become the greatest ever!

Accelerate Left / Right	Control Pad Left / Right
-------------------------	--------------------------

AIR MOVES	( when travelling right)
nose grab	Control Pad Up + A Button
tail grab	Control Pad Down + A Button
kick flip	Control Pad Up + B Button
heel flip	Control Pad Down + B Button
180	Control Pad Left + A Button
360	Control Pad Left + A Button + B Button
180 nose grab	Control Pad Left + Up + A Button

## LEGO® Island Sub-Games

AIR MOVES	( when travelling right)
180 tail grab	Control Pad Left + Down + A Button
180 kick flip	Control Pad Left + Up + B Button
180 heel flip	Control Pad Left + Down + B Button
360 kick flip	Control Pad Left + Up + A Button + B Button
360 heel flip	Control Pad Left + Down + A Button + B Button

STAIR MOVES	(only when travelling right)
180	A Button (or) Control Pad Right + A Button
kick flip	B Button
heel flip	Control Pad Right + B Button

RAIL MOVES	(only when travelling left)
grind	B Button (or) Control Pad Left + B Button
front slide	A Button
back slide	Control Pad Left + A Button

**Note:** You cannot accelerate in the air! Control pads left/right reverse for the above skateboarding tricks when travelling left.

## LEGO® Island Sub-Games

### Hoop Hoop Hooray

It's hot and sunny! What better fun than to try your luck at a beach game? Try to throw the 15 hoops provided over the red and white poles to score as much as possible!

Medium Throw	A Button
Long Throw	Control Pad Up + A Button
Short Throw	Control Pad Down + A Button

**Hint:** Try hitting the shark for extra points!

### Train Trouble

The Brickster-Bots have captured the LEGO® train and are running it round and round the Island. You must stop the mayhem and will have to make your way to the engine of the train along the roof as the carriages are full of Brickster-Bots. As you run along the roof avoid the angry Brickster-Bots and duck under any low flying birds.

Run Left / Right	Control Pad Left / Right
Jump	A Button
Duck	B Button

18

## Castle Island Sub-Games

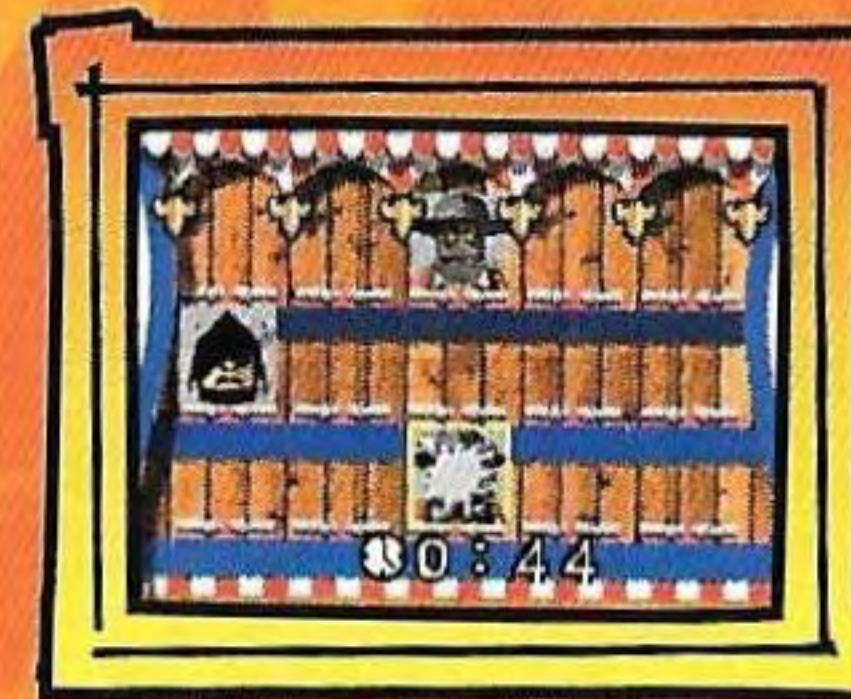
### Brick Dive

The bridge is missing 5 bricks and you must swim in search of these to rebuild the bridge. Keep an eye on your precious air supply. Once a brick has been collected return to the surface to place it back onto the bridge.

Rotate Pepper Left / Right	Control Pad Left / Right
Swim Forwards	A Button
Swim Backwards	B Button

**Hint:** There should also be a missing Constructopedia Page hidden somewhere in the depths.

### Flan Fling



Before starting, select the side you want to be on, Lions or Bulls. If you select Lions then aim for the Bulls and vice versa if you're on the Bulls side.

Move Target Up / Down / Left / Right	Control Pad Up / Down / Left / Right
Throw	A Button

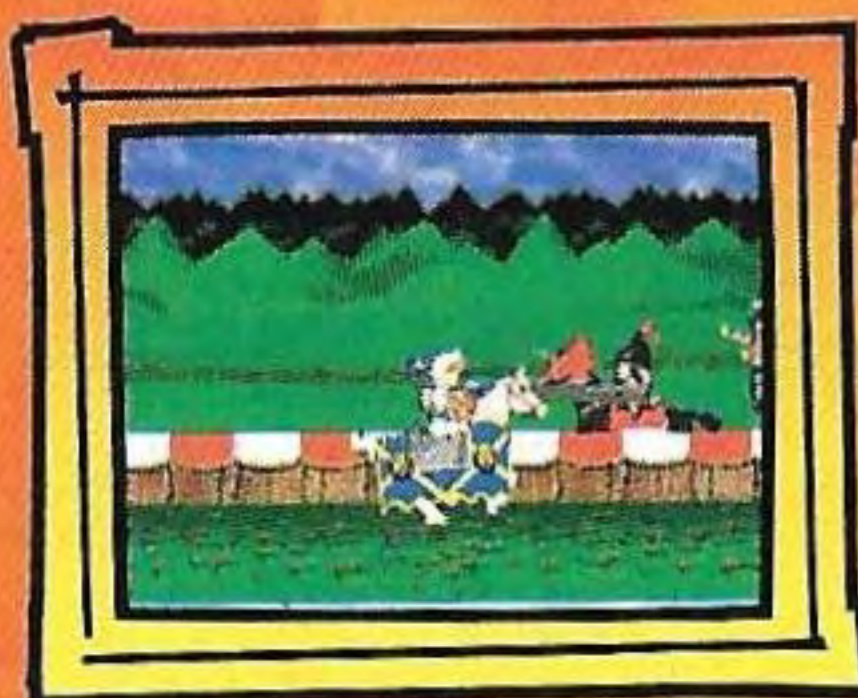
19

## Castle Island Sub-Games

The score screen displays how points are calculated

Opposition	+ 20
Own side	- 20
Pepper	- 40

### Joust



The Dark Knight is out on the rampage again and you need to take on the jousting challenge to beat him. Build up enough speed on the charge and then straighten your wavering lance before the impact! Your mission is to unseat the mighty Dark Knight before he can take a jab at you!

Build up speed	Alternate A Button and B Button
Raise / Lower Lance	Control Pad Up / Down

20

## Adventurers' Island Sub Games

### Matching Mummies

The Adventurers at the Lost Pyramid need your help in matching all of the mummies hidden behind the doors within the King's Chamber. Once completed, the Adventurers will show you the way.

Move Target Up / Down / Left / Right	Control Pad Up / Down / Left / Right
Open Window	A Button

### Points

Matching a pair	60 points
Incorrectly guessing a pair	- 5 points

### Bonus

Under 45 seconds	+ 300 points
Bonus under 1 minute	+ 200 points
Bonus under 1 minute 30 seconds	+ 100 points

21

## Adventurers' Island Sub Games

### T-Rex Racing

The Brickster is just that one step ahead of you so the Adventurers have given you a T-Rex to catch up with him! Watch out! It's hazardous so you will have to dodge and jump lots of obstacles. Remember to watch out for quicksand!

Accelerate T-Rex	Control Pad Right
Slow T-Rex	Control Pad Left
Move T-Rex Up	Control Pad Up
Move T-Rex Down	Control Pad Down
Jump obstacles	A Button

### Bongo!



In order to get off the Island you must prove yourself by playing the bongos in time to the music. To get a great score press the correct buttons when they are in between the bongos. If you get it correct the buttons will light up!

Play High Bongo	A Button
Play Low Bongo	B Button

## Ogel Island Sub Games

### Asteroid Belt

Pilot the Space Shuttle safely through the asteroid storm to get to Ogel Island.

But a word of caution, sending out energy pulses will break up the asteroids so be careful to avoid the resulting meteor shower. It may be worth activating your protection shields but you only have a fixed amount of shield energy so use it wisely! Keep an eye on the energy pulse bar because you don't want to run out.

Move shuttle Left / Right / Up / Down	Control Pad Left / Right / Up / Down
Fire Energy Pulse	A Button (Hold down for rapid energy pulse)
Activate protection shields	B Button

### Jet Lander

Land safely on one of the three landing pads situated on Ogel's surface. Guide yourself carefully using short bursts from the jetpack. The three pads range in difficulty with the bronze being the easiest and the gold being the hardest so check the radar for extra precision.

Move Left	Control Pad Left
-----------	------------------

**Hint:** Don't forget to focus on landing centrally as this also improves your score.

## Ogel Island Sub Games

### Ogel Sneak

Now you've landed on Ogel you need to sneak around carefully as there are lots of Brickster-Bots about. Navigate through the Ogel maze making your way to the Pizzeria where Mama & Papa Brickolini are forced to make pizza for the citizens of Ogel. You must avoid the patrolling Brickster-Bots because if one of them sees you, it's all over buddy!

Move Up / Down / Left / Right	Control Pad Up / Down / Left / Right
-------------------------------	--------------------------------------

### Pizza Panic

The Brickster- Bots won't go to sleep until they've had their pizza! Each Bot will be shouting out their order from their table so make sure you feed him before he reaches the table end otherwise a plate will be broken! The pizzas are MUSHROOM, CHEESE or PEPPER. Collect the pizzas from the boxes on the right, before throwing them down the table. Once a Brickster-Bot has finished his pizza he will throw the plate back and you must catch it and take it down to the sink. If three plates get broken then it's game over!

Move Up / Down	Control Pad Up / Down
Collect Pizza	Control Pad Right
Pass Pizza	Control Pad Left
Put empty plate in sink	Control Pad Right (When holding empty plate)

24

## Ogel Island Sub Games

### Brickster's Tower

You have to work your way up the Castle to eventually battle with The Brickster at the top but you must be careful on your journey up the hazardous tower. Jump onto platforms and hit Brickster-Bots with your pizza-throwing skills to clear a safe path. The Brickster-Bots will also be throwing bricks at you so good luck!

Move Left / Right	Control Pad Left / Right
Look Up / Down	Control Pad Up / Down
Jump	A Button
Throw Pizza	B Button

### Brickster Bash

At last, the final battle! Knock away the LEGO pieces that are protecting The Brickster. Once a path has been cleared, you will be able to throw pizzas directly at The Brickster. After a number of splats The Brickster will be defeated.! Watch out for the falling bricks!

Move Left / Right	Control Pad Left / Right
Throw the Pizza	A Button

25

## Clubhouse (Multi-player Mode)



If you want to play games with friends, then visit the Clubhouse. To play a multi-player game, you must have two or more Game Boy Advance systems connected using a Game Boy Advance Game Link cable. Please note that connecting more than four systems may cause problems.

**LEGO® Bucket** - This allows you to swap places and play one of the other characters available in multi-player mode.

**Computer** - You and your friends will be able to select any previously unlocked multi-player sub-game with the clubhouse computer.

To exit a game player 1 must press START and select Leave Sub-Game.

**Flip Chart** - The Flip Chart in the far corner lets you check your scores in each sub-game.

### LEGO Card Album

From this album you can trade cards you have collected in the adventure. To trade cards another player must be present. All you need to do is scroll through your cards and pick out what you want to swap. Then press the A Button (your friend must also press their A Button) to select a card for trading. The screen will now show your friend's card, if you are happy with this choice simply confirm by pressing the A Button and the new card will enter your collection. Please note that only player 1 and player 2 can trade cards.

Scroll through cards	Control Pad Left / Right
Select card for trade	A Button
Return to Pepper's House	B Button

## Multiplayer Sub Games

### Brickster's Tower

Just like the single player game but here you have to race your friends to the top. Throwing pizzas at the Brickster-Bots will stun them, allowing you to get passed. If you make it to the top you can scroll around looking at your friend's progress. The first to the top wins!

Move Left / Right	Control Pad Left / Right
Look Up / Down	Control Pad Up / Down
Jump	A Button
Throw Pizza	B Button



26

27

## Multiplayer Sub Games

### Tag

In this game of Tag one player is 'It' and will have to find another player using the on screen arrows. Once you find and touch another player they will then be 'It', so run away as fast as you can! Keep an eye on your stamina, as you don't want to get too out of breath!

Move Up / Down / Left / Right	Control Pad Up / Down / Left / Right
Run	A Button

### Jet Lander

You must land on the highlighted pad on the radar. Remember the softer and more central your landing is, the more points you will get. The first to 999 points wins!

Move Left	Control Pad Left
Move right	Control Pad Right
Jetpack Boost	A Button

### T-Rex Racing

Roar through the jungle the fastest and you will be the winner!

Accelerate T-Rex	Control Pad Right
Slow T-Rex	Control Pad Left
Move T-Rex Up	Control Pad Up
Move T-Rex Down	Control Pad Down
Jump obstacles	A Button

28

## Multiplayer Sub Games

### Hide and Seek

If you are hiding you have 60 seconds to find a super duper hiding place! Make sure you are well hidden before the 60 seconds are up. As the counter reaches 0 you'll be stuck where you are. The seeker then gets 2 minutes to find you. If you are found within the time limit or the time limit runs out then the game restarts with another player hiding.

Move Up / Down / Left / Right	Control Pad Up / Down / Left / Right
Run	A Button

### Catch-a-da-Pizza

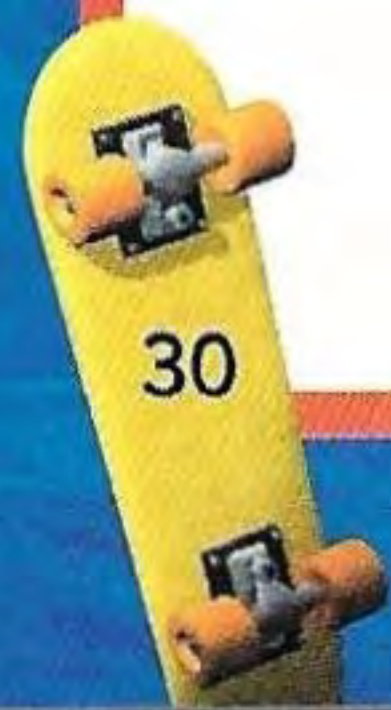
When the game begins a pizza will appear on the Island. The first player must grab it and will start earning points while they hold it. If you touch another player who is holding the pizza you will get it and start earning points. Quite simple really, just grab the pizza and hold on like crazy! If you lose it then grab it again quick!

Move Up / Down / Left / Right	Control Pad Up / Down / Left / Right
Run	A Button

29

Notes

A large, empty white rectangular area with rounded corners, framed by a thick orange border, intended for writing notes.



L'ÎLE  
LA REVANCHE DE CASBRIC



2

Manuel d'utilisation





## Informations et précautions d'emploi

LISEZ CETTE NOTICE AVANT QUE VOUS OU VOTRE ENFANT N'UTILISIEZ UN JEU VIDEO.

### **ATTENTION - Batteries Rechargeables**

LE NON-RESPECT DES INSTRUCTIONS SUIVANTES PEUT ENDOMMAGER LES PILES (BRUITS DE "POP", FUITE D'ACIDE DE BATTERIE), LA CONSOLE, LES ACCESSOIRES OU VOUS CAUSER DES DOMMAGES CORPORELS. SI UNE FUITE D'ACIDE SE PRODUIT, LAVEZ A GRANDE EAU LES VETEMENTS ET LA PEAU. ELOIGNEZ LES PILES DE VOTRE BOUCHE ET DE VOS YEUX. RENSEIGNEZ-VOUS AUPRES DU FABRICANT DES PILES POUR PLUS D'INFORMATIONS.

1. N'utilisez que de piles alcalines. N'utilisez pas de piles au carbone zinc ou tout autre type de pile non-alcaline.
2. Ne mélangez pas piles neuves et usées (remplacez-les toutes en même temps).
3. Ne mettez pas les piles à l'envers (borne [+] sur borne [+] et borne [-] sur borne [-]). Ne court-circuitez pas les bornes d'alimentation.
4. Ne laissez pas de piles usées dans le Game Boy Advance.
5. N'utilisez que des piles de même type (alcalines).
6. Ne laissez pas de piles dans la console ni d'accessoires connectés pendant de longues périodes.
7. Ne laissez pas la console en position ON lorsque les piles ont perdu leur puissance. Eteignez la console (OFF).
8. Ne jetez pas les piles au feu.
9. N'utilisez pas de piles rechargeables comme les piles au nickel-cadmium. Ne rechargez pas les piles non-rechargeables.
10. N'utilisez pas de piles endommagées.
11. N'insérez/retirez pas les piles quand la console est allumée.
12. NOTE GENERALE: Les piles rechargeables doivent être retirées avant d'être rechargées. Les piles rechargeables doivent être rechargées sous la surveillance d'un adulte.

### **ATTENTION – Avertissement sur la fatigue**

Jouer aux jeux vidéo pendant plusieurs heures peut fatiguer vos muscles, articulations ou même votre peau. Suivez les instructions suivantes pour éviter des problèmes de tendinite, le syndrome Carpal Tunnel ou des irritations de l'épiderme.

- Faites une pause de 10 à 15 minutes toutes les heures de jeu, même si vous sentez bien.
- Si vos mains, poignets ou bras sont fatigués ou douloureux quand vous jouez, reposez-vous plusieurs heures avant de recommencer à jouer.
- Si la fatigue ou douleur persiste, consultez un médecin.

### **ATTENTION – Avertissement sur l'épilepsie**

I – Précautions à prendre dans tous les cas pour l'utilisation d'un jeu vidéo

- Lorsque vous utilisez votre Super NES<sup>®</sup> ou Nintendo<sup>®</sup> ne restez pas trop près de votre écran. Eloignez-vous de votre écran le plus possible.
- Assurez-vous que vous jouez dans une pièce bien éclairée en modérant la luminosité de votre écran.
- Jouez sur l'écran le plus petit possible.
- Ne jouez pas si vous sentez une quelconque fatigue.
- En cours d'utilisation, faites des pauses de dix à quinze minutes toutes les heures.

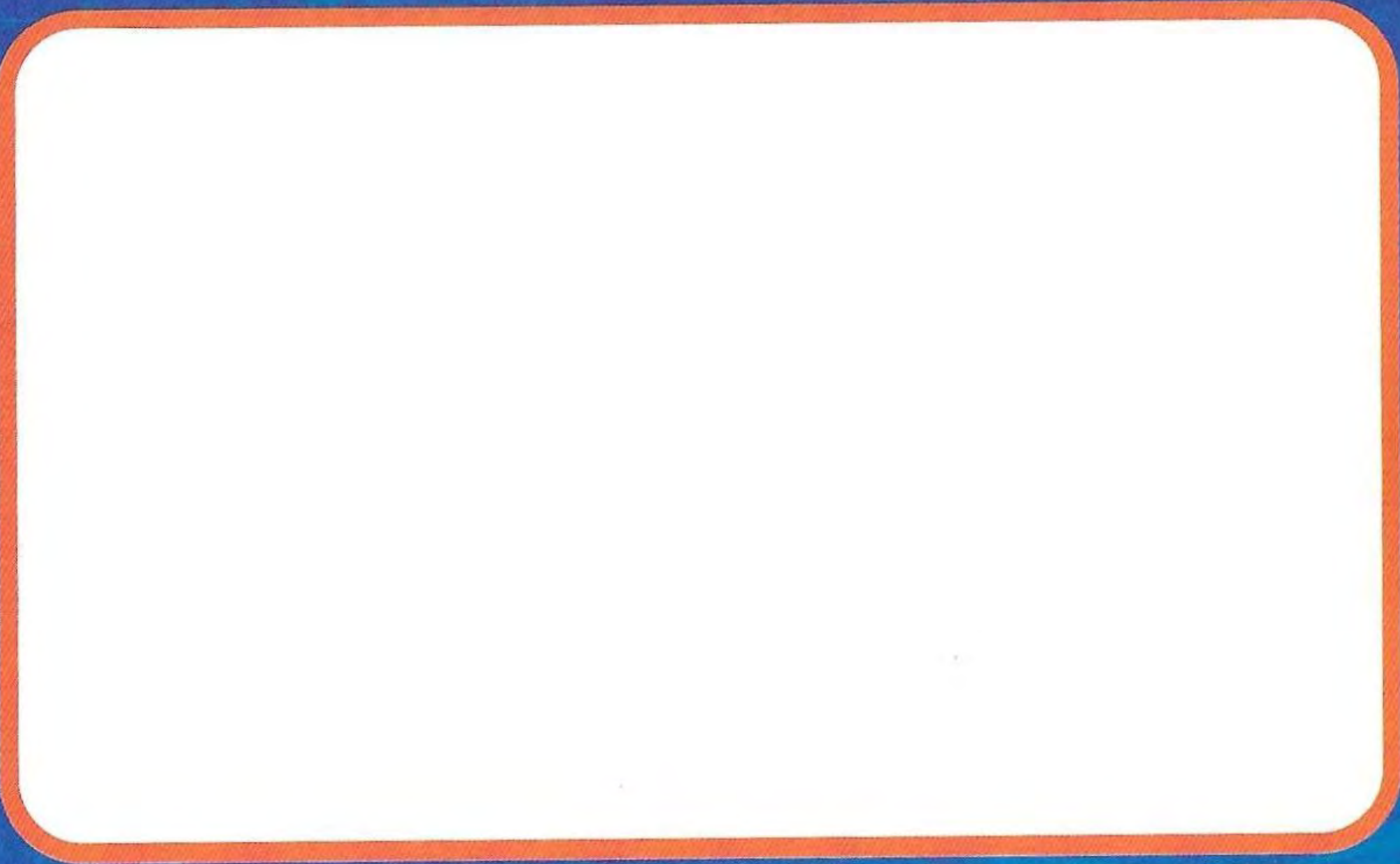
II – Avertissement sur l'épilepsie

Certaines personnes sont susceptibles de faire des crises d'épilepsie comportant, le cas échéant, des pertes de conscience à la vue, notamment, de certains types de stimulations lumineuses fortes: succession rapide d'images ou répétition de figures géométriques simples, d'éclairs ou d'explosions. Ces personnes s'exposent à des crises lorsqu'elles jouent à certains jeux vidéo comportant de telles stimulations, alors même qu'elles n'ont pas d'antécédent médical ou n'ont jamais été sujettes elles-mêmes à des crises d'épilepsie.

Si vous-même ou un membre de votre famille avez déjà présenté des symptômes liés à l'épilepsie (crise ou perte de conscience) en présence de stimulations lumineuses, consultez votre médecin avant toute utilisation.

Les parents se doivent également d'être particulièrement attentifs à leurs enfants lorsqu'ils jouent avec des jeux vidéo. Si vous-même ou votre enfant présentez un des symptômes suivants: vertige, trouble de la vision, contraction des yeux ou des muscles, trouble de l'orientation, mouvement involontaire ou convulsion, perte momentanée de conscience, il FAUT CESSER DE JOUER IMMEDIATEMENT et consulter un médecin.

## Notes



## Table des matières

<b>L'histoire</b> .....	<b>36</b>
<b>Récapitulatif des commandes</b> .....	<b>37</b>
Commandes de jeu de l'île LEGO® .....	38
Commandes des menus .....	39
<b>La carte de l'île LEGO</b> .....	<b>40</b>
La maison de Pepper (mode un joueur) .....	41
L'album de cartes (voir les cartes à échanger) .....	42
<b>Les mini-jeux de l'île LEGO</b> .....	<b>43</b>
<b>Les mini-jeux de l'île Castle</b> .....	<b>49</b>
<b>Les mini-jeux de l'île des Adventurers</b> .....	<b>51</b>
<b>Les mini-jeux de l'île d'Ogel</b> .....	<b>53</b>
<b>Le club (mode multi-joueurs)</b> .....	<b>56</b>
<b>Les mini-jeux du mode multi-joueurs</b> .....	<b>57</b>



## L'histoire

Coucou ! C'est moi, Prof ! Et toi, tu es Pepper, le roi de la pizza !

L'île LEGO®, on peut dire que je la connais bien. C'est normal, c'est moi qui l'ai construite, il y a des milliards d'années ! Alors si tu as la moindre question, n'hésite pas, je suis là pour ça !

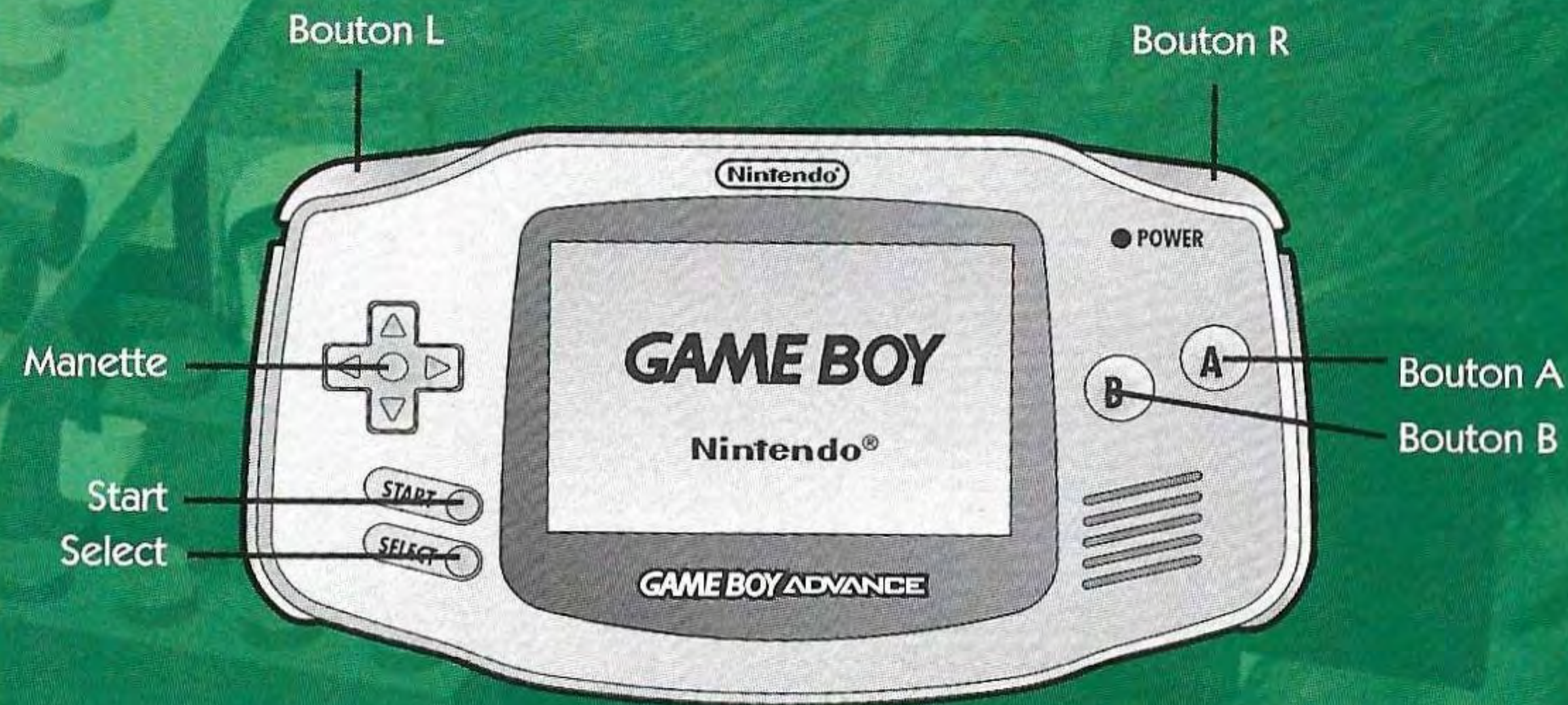
Aujourd'hui, en tout cas, nous avons grandement besoin de ton aide, Pepper !

Ce satané Casbric s'est échappé de la prison en utilisant la fameuse pizza super extra-pimentée de Papa Brickolini ! Il a dérobé la Constructopedia qui contient tous les plans de construction de l'île et en a déchiré 15 pages qu'il a soigneusement cachées. Résultat : tous les bâtiments se sont écroulés ! Nous devons impérativement les reconstruire et empêcher Casbric de semer la zizanie.

Voici ta mission : retrouver les 15 pages de la Constructopedia et remettre Casbric sous les verrous !

## Récapitulatif des commandes

Voici le schéma des commandes de la Game Boy® Advance:



## Récapitulatif des commandes

### Commandes de jeu de l'île LEGO®

Menu pause	Start
Voir la carte	Bouton L
Voir l'inventaire	Bouton R
Lancer des pizzas	Bouton A
Parler	Bouton A
Arracher les mauvaises herbes	Bouton A
Changer les fleurs	Bouton A
Monter dans la voiture/le train	Bouton A
Descendre de la voiture/du train	Bouton A
Monter/descendre du skate-board	Bouton B

### Commandes de jeu à bord d'une voiture ou d'un train

Monter dans la voiture/le train	
Descendre de la voiture/du train	Bouton A
Aller vers le haut/bas/à gauche/droite	Manette Haut/Bas/Gauche/Droite
Accélérer	Bouton R
Freiner	Bouton L

38

## Menu principal

**Nvle partie** - pour commencer une nouvelle partie, sélectionne Nvle partie à l'aide de la manette et appuie sur le bouton A. Choisis l'emplacement sur lequel tu veux sauvegarder ta partie à l'aide de la manette et confirme ton choix à l'aide du bouton A. Si tu utilises tous les emplacements disponibles, tu peux sauvegarder jusqu'à 3 parties. Souviens-toi que tu peux écraser une partie précédemment sauvegardée en sélectionnant un emplacement occupé et en confirmant ce choix.

**Continuer** - si tu veux poursuivre une partie précédemment sauvegardée, sélectionne Continuer et choisis l'emplacement de la partie que tu souhaites reprendre.

## Menu pause



Pour mettre le jeu en pause, appuie sur Start. Un menu apparaît et la partie est interrompue.

**Continuer** - si tu veux reprendre la partie, sélectionne Continuer à l'aide de la manette et appuie sur le bouton A.

**Quitter le mini-jeu** - certains mini-jeux peuvent être mis en pause. Une fois dans le menu pause, sélectionne Quitter le mini-jeu et appuie sur le bouton A pour quitter.

**Enregistr.** - si tu veux sauvegarder ta partie, sélectionne Sauveg. à l'aide de la manette et appuie sur le bouton A.

**Quitter** - si tu veux quitter la partie et revenir au menu principal, sélectionne Quitter à l'aide de la manette et appuie sur le bouton A. Attention ! Si tu veux sauvegarder ta partie, sélectionne Enregistr. avant de quitter.

39

## La carte de l'île LEGO®



Cette carte t'aidera à explorer l'île LEGO. Tu peux même y sélectionner des bâtiments pour voir s'ils sont détruits ! Un marqueur t'indique ta position actuelle et t'aide à te repérer. La carte de l'île LEGO est divisée en 3 zones : le nord, le centre et le sud.

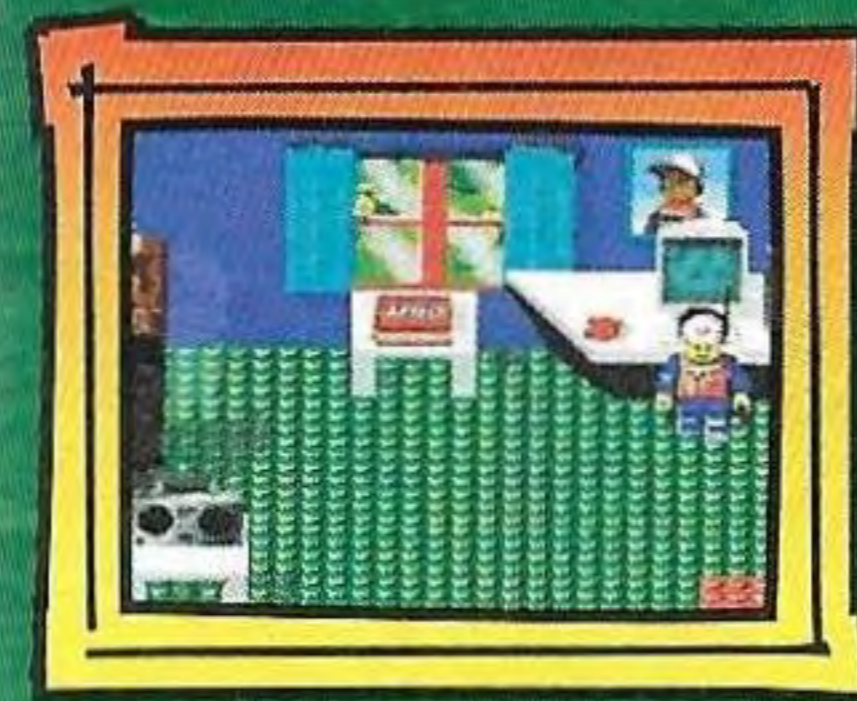
Sélectionner une zone (nord, centre ou sud)	Manette Haut/Bas
Sélectionner un bâtiment de l'île	Manette Gauche/Droite

### L'inventaire

L'écran d'inventaire te permet de visualiser et éventuellement d'utiliser les objets que tu as récupérés au fil de ton aventure. Sers-toi de la manette pour faire défiler les objets collectés et appuie sur le bouton A pour les utiliser. C'est également depuis cet écran que tu peux accéder à la carte de l'île LEGO et à l'album de cartes.

Faire défiler les objets à gauche/à droite	Manette Gauche/Droite
Utiliser un objet	Bouton A

## La maison de Pepper (mode un joueur)



Si tu donnes la page de la Constructopedia à Bill Ding, il t'aidera à reconstruire ta maison. Chez toi, tu verras plein de choses à explorer et avec lesquelles t'amuser. Pour activer un objet, il suffit de marcher dessus et de valider à l'aide du bouton A.

L'ordinateur : dirige-toi vers ton ordinateur pour sélectionner et rejouer une partie précédemment sauvegardée.

Au fil de tes aventures, tu découvriras quatre îles : l'île LEGO®, l'île Castle, l'île des Adventurers et l'île d'Ogel. Chacune d'entre elles te propose divers mini-jeux.

Sélectionner une île	Manette Haut/Bas
Sélectionner un jeu	Manette Gauche/Droite
Jouer	Bouton A
Quitter l'ordinateur	Bouton B

## La maison de Pepper (mode un joueur)

L'album de cartes : au fil de tes aventures, tu récupéreras des cartes qui seront conservées dans ton album. Si tu veux, tu peux le feuilleter pour voir toutes les cartes à échanger que tu as réussi à obtenir.

Les flèches en bas à droite et à gauche de l'écran indiquent que tu peux faire défiler d'autres cartes. Si tu ne vois pas de flèche, c'est que tu as atteint la fin de ton album.

Faire défiler les cartes	Manette Gauche/Droite
Quitter l'album de cartes	Bouton B

L'étagère à trophées : sur cette étagère, tu peux voir tous les scores que tu as obtenus pour chaque mini-jeu. De quoi t'inciter à faire mieux la prochaine fois !

Faire défiler les scores	Manette Gauche/Droite
--------------------------	-----------------------

La télévision : si tu t'ennuies, tu peux toujours allumer la télé et te tenir au courant des dernières nouvelles de l'île LEGO.

La radio : si tu es mélomane, allume la radio et réécoute les morceaux que tu as entendus au fil de tes aventures.

## Les mini-jeux de l'île LEGO®

### Débroussaillage

Monsieur Funberg a trop mal au dos pour jardiner. Tu comprendras plus tard ce que c'est, petit... Au fait, toi, tu n'es pas de la mauvaise graine, tu pourrais lui donner un coup de main, qu'en penses-tu ? Arrache vite les mauvaises herbes sinon elles vont repousser !

Aller en haut/en bas/à gauche/à droite	Manette Haut/Bas/Gauche/Droite
Arracher la mauvaise herbe	Bouton A

### Leçon de conduite

C'est le moment ou jamais d'enclencher la vitesse supérieure, Pepper ! Pour être prudent, tu dois tourner là où tu vois des flèches et ne pas dépasser la limitation de vitesse. Ne conduis pas non plus comme un escargot ! Quelqu'un te dira si tout va bien mais si tu fais trois fautes, tu devras recommencer !

Aller en haut/en bas/à gauche/à droite	Manette Haut/Bas/Gauche/Droite
Accélérer	Bouton R
Freiner	Bouton L

### A la pêche !

C'est l'heure de la pêche ! Attrape ta canne et lance ta ligne ! Dès que ça mord, ferre le poisson et remonte la ligne. Ne tire pas trop fort, le poisson pourrait s'échapper !

Lancer la ligne	Maintenir le Bouton A enfoncé
Ferrer	Relâcher le Bouton A
Remonter la ligne	Appuyer sur le Bouton A

## Les mini-jeux de l'île LEGO®

### Points

Pomme verte	10 points
Pomme rouge	30 points
Pomme avec un trou mais pas de ver	10 points
Pomme avec des vers	0 point
Trognon de pomme	0 point

### Piste de skate

Dans ce jeu, tu dois exécuter le plus grand nombre de tricks possible dans le temps imparti. Essaie de placer des tricks spéciaux et tâche d'impressionner les juges pour obtenir les meilleurs scores. A force de persévérance, tu finiras par faire aussi bien que Tony Hawk !

Accélérer vers la gauche/droite	Manette Gauche/Droite
---------------------------------	-----------------------

EN L'AIR	(en allant vers la droite)
nose grab	Manette Haut + bouton A
tail grab	Manette Bas + bouton A
flip	Manette Haut + bouton B
heel flip	Manette Bas + bouton B
180	Manette Gauche + bouton A
360	Manette Gauche + bouton A + bouton B
180 nose grab	Manette Gauche + Haut + bouton A

## Les mini-jeux de l'île LEGO®

EN L'AIR	(en allant vers la droite)
180 tail grab	Manette Gauche + Bas + bouton A
180 flip	Manette Gauche + Haut + bouton B
180 heel flip	Manette Gauche + Bas + bouton B
360 kick flip	Manette Gauche + Haut + bouton A + bouton B
360 heel flip	Manette Gauche + Bas + bouton A + bouton B

DANS LES ESCALIERS	(uniquement en allant vers la droite)
180	Bouton A (ou) Manette Droite + bouton A
flip	Bouton B
heel flip	Manette Droite + bouton B

SUR LES BARRES	(uniquement en allant vers la gauche)
grind	Bouton B (ou) Manette Gauche + bouton B
front slide	Bouton A
back slide	Manette Gauche + bouton A

**Remarque :** tu ne peux pas accélérer lorsque tu es en l'air ! Inverse les directions Gauche et Droite de la manette lorsque tu vas dans l'autre sens.



## Les mini-jeux de l'île LEGO®

### Cerceaux hoho !

Quel beau temps ! C'est le jour idéal pour aller à la plage s'amuser avec les cerceaux. Essaie de lancer les 15 cerceaux sur les mâts rouge et blanc et tâche d'obtenir un bon score.

Lancer le cerceau sur le mât du milieu	Bouton A
Lancer le cerceau sur le mât le plus éloigné	Manette Haut + bouton A
Lancer le cerceau sur le mât le plus proche	Manette Bas + bouton A

**Astuce** : essaie d'atteindre le requin, tu obtiendras des points supplémentaires !

### Le train fou

Les robriques ont attaqué le train LEGO® et le font tourner autour de l'île. Ta seule chance d'arrêter le train fou est d'atteindre la locomotive mais il faudra que tu passes par le toit car les wagons sont remplis de robriques. Attention cependant à éviter les robriques en colère et les oiseaux qui risquent de te voler dans les plumes !

Courir à gauche/à droite	Manette Gauche/Droite
Sauter	Bouton A
Esquiver	Bouton B

**Astuce** : plus tu évites de robriques et d'oiseaux, meilleur sera ton score !

48

## Les mini-jeux de l'île Castle

### Pêche aux briques

Le grand pont de l'île Castle est en pièces, il lui manque 5 briques. Ta mission : aller chercher les briques au fond de l'eau pour que le pont puisse être reconstruit. Prends bien garde à ne pas manquer d'oxygène. Une fois que tu as repêché une brique, remonte à la surface et remets-la à sa place d'origine.

Tourner à gauche/tourner à droite	Manette Gauche/Droite
Nager en avant	Bouton A
Nager en arrière	Bouton B

**Astuce** : tu trouveras également une page de la Constructopedia quelque part au fond de la mer.

### Tarte attaque !



Avant de commencer, sélectionne l'équipe que tu souhaites rejoindre. Si tu choisis les taureaux, tu devras tirer sur les lions. Si tu choisis les lions, tu devras tirer sur les taureaux.

Viser en haut/en bas/à gauche/à droite	Manette Haut/Bas/Gauche/Droite
Tirer	Bouton A

49



## Les mini-jeux de l'île Castle

L'écran de score montre comment les points sont calculés.

Equipe adverse	+ 20
Equipe choisie	- 20
Pepper	- 40

### Joutons un peu !



Le chevalier casqué est de retour pour te provoquer en duel. Prends ton élan et accroche-toi à ta lance ! Tâche de désarçonner le chevalier casqué avant qu'il ne t'atteigne de sa lance !

Prendre de la vitesse	Bouton A et Bouton B l'un après l'autre
Ajuster la lance vers le haut/bas	Manette Haut/Bas

50

## Les mini-jeux de l'île des Adventurers

### Serial Momies

Les Adventurers de la pyramide perdue ont besoin de toi. Tu dois les aider en associant les momies cachées derrière les portes du tombeau royal. Lorsque tu auras terminé cette mission, les Adventurers t'indiqueront la voie à suivre.

Viser en haut/en bas/à gauche/à droite	Manette Haut/Bas/Gauche/Droite
Ouvrir les portes	Bouton A

### Points

Bonne paire	60 points
Mauvaise paire	- 5 points

### Bonus

moins de 45 secondes	+ 300 points
Bonus moins d'1 minute	+ 200 points
Bonus moins d'1 minute et 30 secondes	+ 100 points

### La course du T-Rex

Casbric a réussi à s'échapper très loin. Les Adventurers te donnent ce T-Rex pour lui courir après. C'est le meilleur moyen de traverser la jungle rapidement. C'est dangereux et il faudra que tu franchisses des tas d'obstacles alors fais attention, surtout aux sables mouvants !

51

## Les mini-jeux de l'île des Adventuriers

Accélérer	Manette Droite
Ralentir	Manette Gauche
Aller vers le haut	Manette Haut
Aller vers le bas	Manette Bas
Sauter les obstacles	Bouton A

### Bongos !



Avant de quitter l'île, il faut que tu passes l'épreuve des bongos et en rythme ! Pour améliorer ton score, appuie sur les bons boutons lorsque les lettres correspondantes passent entre les bongos. Si tu ne te trompes pas, les boutons s'allumeront !

Jouer aux Bongos haut	Bouton A
Jouer aux Bongos bas	Bouton B

52

## Les mini-jeux de l'île d'Ogel

### Astéro-sprint

Prends les commandes de la navette spatiale et fraie-toi un chemin au milieu des astéroïdes jusqu'à l'île d'Ogel.

Attention, lorsque tu envoies des impulsions d'énergie, les astéroïdes se désagrègent et une pluie de météores se forme. Tu peux déployer tes boucliers mais économise-les car ils ne sont pas actifs très longtemps ! Garde l'œil sur ta barre d'énergie pour voir si elle ne s'épuise pas.

Virer à gauche/à droite/monter/ descendre	Manette Gauche/Droite/Haut/Bas
Tirer	Bouton A (maintenir enfoncé pour un tir très rapide)
Déployer le bouclier	Bouton B

### Atterrissage

Trois pistes d'atterrissage t'attendent sur Ogel. Tâche de te poser sans encombre. Les trois pistes sont rangées par ordre de difficulté. La piste bronze est la plus facile et la piste or est la plus difficile. Aide-toi avec le radar.

Aller à gauche	Manette Gauche
Aller à droite	Manette Droite
S'élaner	Bouton A

**Astuce** : essaie d'atterrir au centre pour améliorer ton score.

53

## Les mini-jeux de l'île d'Ogel

### Fuite sur Ogel

Maintenant que tu as atterri sur Ogel, tu peux constater que l'île est infestée de robriques. Traverse le labyrinthe d'Ogel et délivre Mama et Papa Brickolini, enfermés dans la pizzeria. Evite les patrouilles de robriques. Si l'un d'eux te voit, il faudra que tu recommences !

Aller en haut/en bas/à gauche/à droite	Manette Haut/Bas/Gauche/Droite
--	--------------------------------

### Pizzas volantes

Les robriques n'iront pas se coucher tant qu'ils n'auront pas mangé leur pizza ! Chaque robrique te criera sa commande de sa table. Sers-les vite si tu ne veux pas que les assiettes soient cassées. Il y a trois pizzas au menu : CHAMPIGNON, FROMAGE et PIMENT. Ramasse les pizzas dans les boîtes à droite et lance-les sur la bonne table. Lorsque le robrique aura fini sa pizza, il te lancera une assiette vide. Attrape-la et mets-la dans l'évier. Lorsque trois assiettes sont cassées, le jeu est fini !

Aller en haut/en bas	Manette Haut/Bas
Choisir une pizza	Manette Droite
Servir une pizza	Manette Gauche
Mettre l'assiette vide dans l'évier	Manette Droite (lorsque tu as une assiette vide dans la main)

54

## Les mini-jeux de l'île d'Ogel

### Tour du château

Tu vas devoir monter au château pour te battre contre Casbric. Une fois en haut de la tour infernale, prends garde à toi ! Tu dois sauter sur les plates-formes et assommer les robriques en lançant des pizzas. Attention, les robriques te lancent des briques en retour, alors bonne chance !

Aller à gauche/à droite	Manette Gauche/Droite
Regarder en haut/en bas	Manette Haut/Bas
Sauter	Bouton A
Lancer la pizza	Bouton B

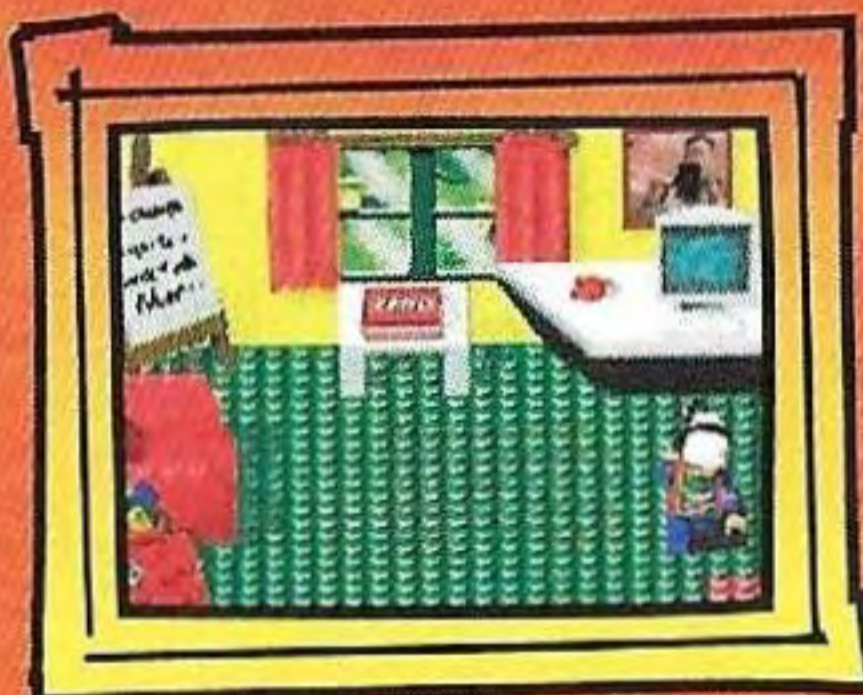
### Aux armes !

Enfin, le combat final ! Fais tomber toutes les pièces LEGO qui protègent Casbric. Une fois terminé, tu pourras lancer des pizzas directement sur lui. Casbric ne pourra pas résister longtemps à tes pizzas mais attention, il ripostera en te lançant des briques, alors bonne chance !

Aller à gauche/à droite	Manette Gauche/Droite
Lancer la pizza	Bouton A

55

## Le club (mode multi-joueurs)



Si tu veux jouer avec tes copains, va au club. Pour jouer une partie multi-joueurs, vous devez avoir au moins deux consoles Game Boy Advance reliées à l'aide d'un câble Game Boy Advance Game Link. Attention : connecter plus de quatre systèmes à la fois peut causer des dysfonctionnements.

Le coffret LEGO® : ce coffret te permet d'échanger ta place contre une autre et d'incarner un autre personnage disponible en mode multi-joueurs.

L'ordinateur : grâce à cet ordinateur, tes amis et toi pourrez sélectionner l'un des mini-jeux multi-joueurs déjà déverrouillés. Pour quitter la partie, le joueur 1 doit appuyer sur START et sélectionner Quitter le mini-jeu.

Le tableau : ce tableau affiche tes scores pour chacun des mini-jeux.

Cet album te permet d'échanger les cartes que tu as gagnées au fil de tes aventures. Pour échanger des cartes, un autre joueur doit être présent. Fais défiler tes cartes et choisis celles que tu veux échanger. Ensuite, appuie sur le bouton A (ton copain devra également appuyer sur le bouton A) pour la sélectionner. L'écran fera apparaître la carte de ton copain. Si ce choix te va, appuie sur le bouton A pour le confirmer. La nouvelle carte entrera dans ta collection. Attention : seuls les joueurs 1 et 2 peuvent échanger des cartes.

Faire défiler les cartes	Manette Gauche/Droite
Sélectionner une carte à échanger	Bouton A
Retourner dans la maison de Pepper	Bouton B

56

## Les mini-jeux du mode multi-joueurs

### Tour du château

Ce sont les mêmes règles qu'en mode un joueur sauf que tu dois faire la course avec tes amis pour arriver le premier en haut de la tour. Lance des pizzas sur les robriques : une fois assommés, ils te laisseront passer. Lorsque tu arrives en haut de la tour, tu peux voir où en sont tes amis. Le premier en haut est le vainqueur !

Aller à gauche/à droite	Manette Gauche/Droite
Regarder en haut/en bas	Manette Haut/Bas
Sauter	Bouton A
Lancer la pizza	Bouton B



57

## Les mini-jeux du mode multi-joueurs

### Chat !

Dans ce jeu de chat, l'un des joueurs est le chat et doit courir après l'autre. S'il touche un autre joueur, celui-ci devient chat... Tu devras courir très vite alors garde l'œil sur tes points d'endurance !

Aller en haut/en bas/à gauche/à droite	Manette Haut/Bas/Gauche/Droite
Courir	Bouton A

### Atterrissage

Tu dois atterrir sur la piste qui apparaît en surbrillance sur le radar. Attention, plus tu atterris avec douceur et plus tu te rapproches du centre, plus ton score sera élevé. Le premier qui obtient 999 points a gagné !

Aller à gauche	Manette Gauche
Aller à droite	Manette Droite
S'élancer	Bouton A

### La course du T-Rex

Traverse la jungle le plus vite possible et tu seras le vainqueur !

Accélérer	Manette Gauche
Ralentir	Manette Droite
Aller vers le haut	Manette Haut
Aller vers le bas	Manette Bas
Sauter les obstacles	Bouton A



## Les mini-jeux du mode multi-joueurs

### Cache-cache

Tu as 60 secondes pour trouver une super hyper cachette. Lorsque les 60 secondes sont écoulées, tu ne peux plus bouger et le joueur qui cherche aura 2 minutes pour te trouver. Si ce joueur te trouve avant que les deux minutes ne soient écoulées, le jeu recommence et c'est toi qui dois chercher les autres joueurs.

Aller en haut/en bas/à gauche/à droite	Manette Haut/Bas/Gauche/Droite
Courir	Bouton A

### Attrap'pizzas

Lorsque le jeu commence, une pizza apparaît sur l'île. Le premier qui l'attrape commence à gagner des points en la portant. Si tu touches un joueur qui porte une pizza, tu la récupères et c'est toi qui gagnes les points. C'est simple comme une pizza. Attrape la pizza le plus vite possible et tâche de ne pas la perdre ! Si tu la perds, rattrape-la vite !

Aller en haut/en bas/à gauche/à droite	Manette Haut/Bas/Gauche/Droite
Courir	Bouton A



Notes

Blank writing area on page 60.



Notes

Blank writing area on page 61.



# Crédits

## SILICON DREAMS STUDIO LTD.

### Design

Malcolm Grant, Andy Debus, Phil Harris, Dean Roskell, Darren Drabwell

### Lead Programmer

Phil Harris

### Programmers

Matt Ritchie, Sam Swain, Jane Oldfield, Andrew Norris, Kristian Spoerer

### Lead Artist

Andy Debus

### Artists

John Moss, Sophie Mobbs

### Level Designers

Malcolm Grant, Dean Roskell

### Audio Manager

John Hancock

### Musician

Steve Gow

### Managing Director

Gavin Cheshire

### Associate Producers

Lara Sweeney, Rich Hancock

### Special Thanks

Geoff Brown, Rob Palfreman, Dene Landucci, Jonathan Phillips, Andy Lee

### Produced By

Darren Drabwell

### LEGO MEDIA INTERNATIONAL World-Wide Managing Director

Mark Livingstone

### Product Development

#### Senior Producer

Tim Green

#### Producer

Scott Mackintosh

#### Testing & QA

#### Director of Software Operations

Kevin Turner

#### Group Lead

Nicolas Doucet

#### Lead Tester

David Lane

#### Testers

Jonathan Hughes, Matthew Marniner, Matthew Ibbs

#### Localisation

#### Localisation Manager

Isabelle Martin

### Localisation Co-ordinator

Emma Timms

### Logistics

Head of Logistics

Nic Ashford

### International Marketing

#### Global Marketing Manager

Kai Wunderlich

#### Product Manager

Ping Wong

#### Production Manager

Mary Jane Brett

#### Market Research Manager

Tim Price

#### International Sales

#### Global Sales Director

Leah Kalboussi

#### Audio

Original Music composed, arranged and produced by:

Richard Wells and David Punshon

#### Additional Thanks

Special thanks go to Wes and Kyle Jenkins for their writing and inspiration, and to all the children who gave their valuable input throughout the development of this game.

## LEGO Systems, Inc. LIMITED WARRANTY

Limited Warranty. LEGO Systems, Inc. warrants to the original consumer purchaser ("You") that, under normal use, the software program and the medium on which it is recorded (collectively the "Product") will be free from defects in material and workmanship for ninety (90) days from the date of purchase. (Your receipt shall be evidence of the date of purchase).

Return of Defective Product. If, within ninety (90) days of your date of purchase, You believe that the Product is defective, then return the Product, postage prepaid, along with proof of the date of purchase to (Attn: Product Exchange, PO Box 1138, Enfield, CT 06083). Upon LEGO Systems, Inc. receipt of the foregoing postmarked within the 90-day period, LEGO Systems, Inc. will replace the Product or refund the original purchase price as evidenced on the receipt, all in LEGO Systems, Inc. sole discretion. Warranty Disclaimers. The limited warranty above is in lieu of all other express and implied warranties of every kind and nature and, except as set forth above, the Product is sold "AS-IS", without any express or implied warranties of any kind. This Limited Warranty does not cover damage or malfunction resulting from any accident, misuse, modification, wear and tear, neglect, or any other conduct or conditions outside normal Product use or outside the control of LEGO Systems, Inc. or its affiliates (collectively, LEGO Media International).

THE LIMITED WARRANTY CONTAINED IN THE FIRST PARAGRAPH ABOVE IS THE SOLE WARRANTY PROVIDED IN CONNECTION WITH THE PRODUCT AND IS IN LIEU OF ALL OTHER WARRANTIES, EXPRESS OR IMPLIED, INCLUDING, WITHOUT LIMITATION, ANY IMPLIED WARRANTIES OF MERCHANTABILITY AND FITNESS FOR A PARTICULAR PURPOSE, ALL OF WHICH ARE HEREBY DISCLAIMED. NO ORAL OR WRITTEN INFORMATION OR ADVICE GIVEN BY LEGO Systems, Inc. OR ITS SUPPLIERS, DEALERS, DISTRIBUTORS, AGENTS, CONTRACTORS, OR EMPLOYEES (COLLECTIVELY, LEGO Systems, Inc.) SHALL IN ANY WAY MODIFY THIS LIMITED WARRANTY. LIMITATIONS OF LIABILITY. IN NO EVENT SHALL LEGO Systems, Inc. LIABILITY FOR ANY DAMAGES TO YOU OR ANY THIRD PARTY EXCEED THE PRICE YOU PAID FOR THE PRODUCT, REGARDLESS OF THE FORM OF THE CLAIM (INCLUDING, WITHOUT LIMITATION, ANY CONTRACT, PRODUCT LIABILITY, OR TORT CLAIM). LEGO Systems, Inc. SHALL NOT BE LIABLE FOR ANY LOST DATA, INCIDENTAL, SPECIAL, PUNITIVE, INDIRECT, OR CONSEQUENTIAL DAMAGES OF ANY KIND OR NATURE RESULTING FROM POSSESSION, USE, OR MALFUNCTION OF THE PRODUCT, EVEN IF LEGO Systems, Inc. HAS BEEN ADVISED OF THE POSSIBILITY OF SUCH DAMAGES.

This Limited Warranty gives You specific legal rights, and You may also have other rights which vary from state to state. Some states do not allow limitations on warranties or exclusion of certain damages, so some of the above limitations or exclusions may not apply to You. VALID ONLY IN U.S.A. AND CANADA.

games.



® LEGO and the LEGO Brick are trademarks of the LEGO Group.

© 2001 The LEGO Group.



LEGO Systems, Inc.  
555 Taylor Road, PO Box 1650  
Enfield, CT 06082

PRINTED IN JAPAN